

በአማራ ክፍለ

የመሬትና ምግብ ዋስትና
ዋና ዋና አሳሳቢ ጉዳዮች

መንበሩ አለባቸው



ፎረም ፎር ሶሻል ስተዲስ
FORUM FOR SOCIAL STUDIES

በአማራ ክልል የመሬትና ምግብ ዋስትና ዋና ዋና አሳሳቢ ጉዳዮች

መንበሩ አለባቸው



ፎረም ፎር ሶሻል ስተዲስ

FORUM FOR SOCIAL STUDIES (FSS)

© 2013 ዓ.ም ፍሬም ፎር ሶሻል ስተዲስ

አዲስ አበባ

ማንኛውም የአሳታሚው መብቶች በሕግ የተጠበቁ ናቸው

ISBN: 978-99944-50-74-9

ፍሬም ፎር ሶሻል ስተዲስ

ፖ.ሳ.ቁ. 25864 ኮድ 1000

አዲስ አበባ፣ ኢትዮጵያ

ኢሜይል: fss@ethionet.et

ድረ-ገጽ: www.fssethiopia.org.et

ይህ ህትመት በኦፕን ሶሻይቲ ኢኒሼቲቭ ፎር ኢስተርን አፍሪካ (Open Society Initiative for Eastern Africa) የገንዘብ ድጋፍ የታተመ ነው። በዚህ ህትመት ውስጥ የተገለጹት አስተያየቶች የፍሬም ፎር ሶሻል ስተዲስ የሥራ አመራር ቦርዱን፣ የድርጅቱን አጋሮችና የገንዘብ ድጋፍ የሠጠውን የኦፕን ሶሻይቲ ኢኒሼቲቭ ፎር ኢስተርን አፍሪካ (Open Society Initiative for Eastern Africa) አቋምና አመለካከት ላያንጸባርቅ ይችላል።

ማውጫ

የሠንጠረዥ ዝርዝር	IV
ምስሎች ዝርዝር	IV
መቅደም	VII
1 መግቢያ	1
1.1 አጠቃላይ መነሻ	1
1.2 የጽሁፉ ዓላማና ውስንነት	3
1.3 የአማራ ክልል መገኛና አጠቃላይ ገጽታ	3
2 የመሬትና ምግብ ዋስትና አውድ	5
2.1 የምግብ ዋስትና ሀገራዊ ገጽታ	6
2.2 በአማራ ክልል የምግብ ዋስትና ገጽታ	10
3 በአማራ ክልል የመሬት ፖሊሲና አስተዳደር	14
3.1 የህግና ፖሊሲው መሠረቶች	14
3.2 የክልሉ የመሬት አስተዳደር ተቋማዊ ስርዓት ምስረታና የአሰራር ማሻሻያ ምክንያቶች	16
3.3 የክልሉ የመሬት አስተዳደር ፖሊሲ አፈጻጸም መንገዶች	20
4 መሬትን የሚመለከቱ ዋና ዋና አሳሳቢ ጉዳዮች	26
4.1 ስር የሰደደ ድህነት	26
4.2 ከሥነ ህዝብ ጋር የተያያዙ ጉዳዮች	27
4.3 የማህ ማነስና መበጣጠስ	28
4.4 የመሬት አጠቃቀም ሽሚያ	33
4.5 የመሬት ሀብት ክለት	36
4.6 መሬት አልባነት	43
4.7 የምርምርና ስርጸት ደካማነት	45
5 ማጠቃለያ	47
ዋቢ ሠነዶች	51

የሠንጠረዥ ዝርዝር

ሠንጠረዥ 1: የፕሮዳክቲቭ ሴፍቲኔት ፕሮግራም ሽፋን.....	10
ሠንጠረዥ 2: በአማራ ክልል ለምግብ ዋስትና ችግር ተጋላጭ አካባቢዎች.....	11
ሠንጠረዥ 3: የምግብ ዋስትና ችግር መግለጫ በቤተሰብ በመቶኛ 2016.....	12
ሠንጠረዥ 4: ዕለታዊ አማካኝ የካሎሪ ፍጆታ በክልል (1996-2016).....	13
ሠንጠረዥ 5: ከመደበኛው 2550 ኪሎ ካሎሪ በታች የሚመገቡ ቤተሰቦች በመቶኛ.....	13
ሠንጠረዥ 6: የህግና ተዛማጅ ሠነዶችና ዋና ትኩረት.....	19
ሠንጠረዥ 7: የህዝብ ብዛት ግምትና ጠቅላላ ለውጥ.....	28
ሠንጠረዥ 8: የይዘታ ስርጭት በመጠን በመቶኛ በሒክታር.....	29
ሠንጠረዥ 9: ሰሜን ሸዋ፣ ደቡብ ወሎና ሰሜን ወሎ ዞኖች የይዘታ መጠንና ስርጭት.....	29
ሠንጠረዥ 10: የማሣ ቁጥር ለውጥ ማሳው ከተመሠረተበት እስከ 2002.....	31
ሠንጠረዥ 11: የመሬት አጠቃቀም በ500 ሜትር ሬዲየስ ከካርታዎቹ የተሰላ ንፅፅር.....	35
ሠንጠረዥ 13: የአፈር መከላከል ሂደት ግምት በተለያዩ ሁኔታዎችና ባለሙያዎች ዕይታ.....	55

የምስሎች ዝርዝር

ምስል 1: የአማራ ክልላዊ መንግስት ካርታ.....	4
ምስል 2: ድልብ ስዕል (የእውነታ ምስል).....	6
ምስል 3: የምግብ ዋስትናና ስርዓተ ምግብ ስትራቴጂ ሰነዶች ውልደትና ለውጥ.....	9
ምስል 4: የመሬት አጠቃቀም ለውጥ በቡሬ ከተማ ዙሪያ 2016.....	34
ምስል 7: ሰሜን ሸዋ በጎርፍ እየተበላ የሚገኝ የእርሻና የግጦሽ መሬት.....	40
ምስል 8: ምስራቅ ጎጃም አካባቢ በጎርፍ የተበላ የእርሻና የግጦሽ መሬት.....	40
ምስል 9: በአፈርና ውኃ ጥበቃ ስራ ያገለገሙ ተፋሰሶች.....	41

ጠቅላይ

AAU	Addis Ababa University
ANRS	Amhara National Regional State
BDU	Bahir Dar University
CSA	Central Statistical Agency
EEA	Ethiopian Economic Association
EEPRI	Ethiopian Economic Policy Research Institute
EfD	Environment for Development
EPRDF	Ethiopian Peoples' Democratic Front
ESIF	Ethiopian Sustainable Land Management Investment Framework
FF	Feed the Future
GDP	Growth Domestic Product
GESI	Gender Equality and Social Inclusion
MoA	Ministry of Agriculture
MoARD	Ministry of Agriculture and Rural Development
NRR	National Review Report
PASDEP	Plan for Accelerated and Sustained Development to End Poverty
PCD	Planning and Development Commission
PSNP	Productive Safety net Program
RCS	Regional Conservation Strategy
REILA	Responsible and Innovative Land Administration
SIDA	Swedish International Development Cooperation Agency
SLM	Sustainable Land Management
UNDP	United Nations Development Program
USAID	United States Agency for International Development
WB	World Bank
WFP	World Food Program
WLRC	Water and Land Resource Centre
WMF	Welfare Monitoring Survey

መቅደም

ኢትዮጵያ ፈርጆ ብዙ የኢኮኖሚና እና ማኅበራዊ ዕድገት ለማስመዘገብ የተለያዩ ፖሊሲዎችን ነድፋና ስትራቴጂዎችን ቀይሳ በመንቀሳቀስ ላይ መሆኗ ይታወቃል። በዚህም በተለይ ባለፉት ሁለት አስርተ-ዓመታት አመርቂ ውጤቶችን ለማስመዘገብ ችላለች። ከ2000 እስከ 2010 ባሉት አስር ዓመታት የአገሪቱ ኢኮኖሚ በአማካይ በዓመት 10.3 በመቶ በማደግ አገሪቱን በዓለም በፈጣን ሁኔታ ከሚያድጉ ኢኮኖሚ ተርታ ለመሰለፍ አስችሏታል። በተመሳሳይ ሁኔታ መሠረተ-ልማትን በማስፋፋትና ማኅበራዊ አግልግሎቶችን በማዳረስ ረገድ መልካም ውጤቶች ተመዝግበዋል።

ይሁን እንጂ እነዚህ መልካም ውጤቶች አንደተጠበቁ ሆነው አገሪቱ ዛሬም በዕድገት ወደኋላ ከቀሩ አገራት ተርታ ለመውጣት አልቻለችም። የኢንዱስትሪውንና የአገልግሎት ዘርፎችን በማሳደግ ሥራ አጥነትን ለመቀነስ የተደረገው ጥረት የተሳካ ነው ለማለት አያስደናርም። በመሆኑም ዛሬም የአገሪቱ ኢኮኖሚ በግብርናው ዘርፍ ላይ ጥገኛ እንደሆነ ይገኛል። የግብርና ክፍለ-ኢኮኖሚ ከአገራዊ የወጪ ምርቶች (Export Items) ውስጥ 84 ከመቶ የሚሸፍን ሲሆን፤ በስራ ላይ ከተሠማራው የሠው ኃይል ውስጥ የ80 ከመቶ ያህል ድርሻ አለው።

በዝናብ ላይ በእጅጉ ጥገኛ የሆነው የግብርናው ክፍለ-ኢኮኖሚ በበኩሉ የተለያዩ የተፈጥሮ፣ አካባቢያዊ፣ የቴክኖሎጂ እና መዋቅራዊ ችግሮች በስፋት ይስተዋሉበታል። የዝናብ እጥረትና ወቅቱን አለመጠበቅ፣ የአየር ንብረት ለውጥ አሉታዊ ተፅዕኖዎች፣ የመሬት መራቆትና የአፈር መሸርሸር ዋና ዋናዎቹ የተፈጥሮ ተግዳሮቶች ሲሆኑ፤ አነስተኛ አርሶ አደሮችን በሚገባ ያላማከለ የመሬት ባለቤትነት ጥያቄ፣ ወጥ የሆነና የተፈጥሮ ኃብት ስርጭትን ያገናዘበ የመሬት አጠቃቀም ፖሊሲ አለመኖር እና ለአነስተኛ ገበሬዎች የሚሰጡ ድጋፎች መጠንና ጥራት አጠያያቂ መሆን ክፍለ-ኢኮኖሚውን አንቀው ከያዙት መዋቅራዊ ችግሮች መካከል ይጠቀሳሉ። በአሁኑ ጊዜ በሁሉም ክልሎች የእርሻ መሬት እጥረት በከፍተኛ ደረጃ የሚስተዋል ሲሆን፤ የነፍስ ወከፍ የእርሻ መሬት መጠን ከዓመት ወደዓመት እየቀነሰ እንደመጣ ጥናቶች ያመለክታሉ። የዚህ ችግር ዋና ሰለባዎች ደግሞ አዲስ ወደስራ ዓለም የሚቀላቀሉት ወጣቶች እንደሆኑ የታወቀ ነው።

በመሆኑም ለዚህ በውስብስብ ችግሮች የተያዘ ክፍለ-ኢኮኖሚ መፈትሔ መስጠት ምርትማኑቱን በማሳደግ የተሻለ አገር ለመፍጠር ለሚደረገው ጥረት ወሳኝ መሆኑ አያጠያይቅም። ክፍለ-ኢኮኖሚው በሚመራባቸው ፖሊሲዎችና ስትራቴጂዎች ላይ በመወያየት ከወቅቱ ተጨባጭ ሁኔታዎች ጋር የተገናዘቡ አማራጮችን ማቅረብ አስፈላጊነቱ እጅግ ወሳኝ ነው።

በመሆኑም ፎረም ፎር ሶሻል ስተዲስ ባለፉት ኃያ ዓመታት ሲያደርግ እንደቆየው ሁሉ በዚህ አንገብጋቢ ወቅታዊ ርዕስ ላይ የሚያተኩር «መሬት፣ የመሬት አጠቃቀምና የምግብ ዋስትና በኢትዮጵያ» በሚል ዐቢይ ርዕስ ስር ሁሉም ባለድርሻ አካላት የተሳተፉበት ዘጠኝ ሕዝባዊ የውይይት መድረክ አዘጋጅቶ ነበር። ከነዚህ መካከል ስድስቱ የውይይት መድረኮች በብሔራዊ ጉዳዮች ላይ በማተኮር በአዲስ አበባ የተካሄዱ ሲሆን ሦስቱ ግን ክልል አቀፍ በሆኑ የመሬት ጉዳይ ላይ በማተኮር በክልሎች (በትግራይ፣ ኦሮሚያ እና አማራ) እንዲካሄዱ የታቀዱ ነበሩ። ቀደም ሲል በወጣው የጊዜ ሠሌዳ መሠረት የውይይት መድረኮቹ ሲካሄዱ ቆይተው በአማራ ክልል የመሬትና ምግብ ዋስትና ጉዳዮች ላይ የሚያተኩረውና በክልሉ ዋና ከተማ ባሕር ዳር ላይ በመጋቢት 2012 እንዲካሄድ ታቅዶ የነበረው የውይይት መድረክ ከመካሄዱ በፊት የኮቪድ-19 ወረርሽኝ በአገራችን በመከሰቱና ወረርሽኙን ለመቆጣጠር የህዝባዊ ውይይቶች ላይ ገደብ በመጣሉ መድረኩን በታቀደለት ቦታና ጊዜ ለማካሄድ አልተቻለም ነበር።

ይሁን እንጂ የውይይት መድረኩ ጥቅምት 20 ቀን 2013 በርቀት በኢንተርኔት እንዲካሄድ ተደርጓል። በመድረኩም የተለያዩ የፌዴራል እና ክልላዊ መንግስታዊ ድርጅቶች ተወካዮች፣ በዘርፉ ጥናትና ምርምር የሚያደርጉ ምሁራን፣ የሲቪል ማኅበራት ተወካዮችና ሌሎችም ተሳትፈውበታል። ለውይይት መነሻ የሚሆን የክልሉን የመሬት ሁኔታ፣ አስተዳደርና አጠቃቀም እንዲሁም በክልሉ የሚታየውን የምግብ ዋስትና ችግርና የችግሮቹ መሠረታዊ ምንጮችን ከመፍትሔ ኃሳብ ጋር ያቀፈ «በአማራ ክልላዊ መንግስት የመሬትና የምግብ ዋስትናን የሚመለከቱ አሳሳቢ ጉዳዮች» በሚል ርዕስ በዘርፉ ባለሙያ በሆኑት በአቶ መንበሩ አለባቸው ጥናታዊ ጽሑፍ ቀርቧል። በጥናት ወረቀቱ ላይ በመንተራስ በተሳታፊዎች ጥልቅ ውይይት ተካሂዷል። በዚህም በክልሉ የሚታየውን የመሬት ዕጥረት፣ መበጣጠስና መከላከል ለመከላከል እንዲሁም አሁን የሚታየውን ከፍተኛ የምግብ ዋስትና ችግር ለማቃለል

ሊወሰዱ ይገባቸዋል የተባሉ የፖሊሲ ጋሳቦች ቀርበው ውይይትና ክርክር ተካሄደዋል።

በዚህ ቀደም እንደሚያደርገው ሁሉ ፎረም ፎር ሶሻል ስተዲስ በዚህ የውይይት መድረክ ላይ የቀረበውን ጥናታዊ ወረቀት አርትዖት ተደርጎበት በመድረኩ ላይ ላልተሳተፉ የተለያዩ የሕብረተሰብ ክፍሎች እንዲደርስ በማሰብ እነሆ አሳትሞ አቅርቧል።

በዚህ ሂደት ውስጥ ጥናታዊ ጽሑፉን በማዘጋጀት ያቀረቡትን አቶ መንበሩ አለባቸውን፣ የውይይት መድረኩ አዘጋጅ የነበሩትን የድርጅቱ ሠራተኞች እንዲሁም የውይይቱን ተሳታፊዎች በሙሉ እጅግ ላመሰግን እወዳለሁ። መሬት፣ የመሬት አጠቃቀምና የምግብ ዋስትና በኢትዮጵያ የሚለውን የውይይትና የስትሙት ፕሮጀክት በገንዘብ የደገፈልንን የኮፕን ሶሳይቲ ኢኒሺቲቭ ፎር ኢስተርን አፍሪካ (Open Society Initiative for Eastern Africa) ድርጅትን በራሴና በፎረም ፎር ሶሻል ስተዲስ ስም አመሰግናለሁ።

የራስወርቅ አድማሴ (ዶ/ር)
ስራ አስፈጻሚ ዳይሬክተር
ፎረም ፎር ሶሻል ስተዲስ

1 መግቢያ

1.1 አጠቃላይ መነሻ

ባለፉት አስርተ-ዓመታት የኢትዮጵያ ኢኮኖሚ ከ10% በላይ አማካይ አጠቃላይ የሀገር ውስጥ ምርት ዕድገት አሳይቷል (UNDP 2014, Donnenfeld and et al, 2019, World Bank, 2017):: በኢትዮጵያ አጠቃላይ ድህነትም በ1995/96 ከነበረበት 45.5% በ2010/11 ወደ 29.6% እንዲሁም በ2015/16 ወደ 23.5% እንደቀነሰ የመንግስት ሠነድ ያመለክታል (PCD, 2018):: በተለይ ግብርና አጠቃላይ የሀገሪቱን ኢኮኖሚ ለመለወጥ፣ ድህነትን ለማስወገድና የምግብ ዋስትናን ለማረጋገጥ መሠረትና ዋናው የኢኮኖሚ ዘርፍ መሆኑ ይታመናል:: በተለያዩ ሠነዶች እንደተገለጸው (WFP/CSA 2019, FF 2018) ግብርና ከ85% ለሚልቀው የሀገሪቱ የገጠር ነዋሪ የኑሮ መሠረት ከመሆኑም በላይ ከፍተኛውን የስራ ስምሪት (ከ75% በላይ) ሽፍኖ የሚገኝና ከሀገሪቱ አጠቃላይ የሀገር ውስጥ ምርት ከ40% በላይ ድርሻ ያለው ነው:: ግብርና 80% የሀገሪቱን የውጭ ንግድ ገቢ የሚያመነጭና 70% የኢንዱስትሪ ጥሬ ዕቃ ፍላጎቷን የሚያቀርብ የኢኮኖሚ ዘርፍም ነው:: 96% የሚሆነው የሀገሪቱ የሰማ መሬት (Cultivated land) የተሸፈነው 90% የሚሆነውን አጠቃላይ የግብርና ምርት በሚያመርቱና አማካኝ የመሬት ይዘታቸው 0.95 ሔክታር እንደሚሆን በሚገመት፣ እንዲሁም ከእነዚህ ውስጥ አንድ ሦስተኛ የሚሆኑት ከ0.5 ሔክታር በታች የሆነ መሬት እንዳላቸው በሚታመንና በዋናነት ለራሳቸው ፍጆታ ብቻ በሚያመርቱ አነስተኛ ገበሬዎች ነው::

በሌላ በኩል ደግሞ ጥቂት የማይባለው የሀገሪቱ ክፍል በተለያዩ መሠረታዊ ምክንያቶች ሳቢያ ተከታታይ ለሆነ የምግብ ዋስትና ችግር የተጋለጠ ነው:: በተለይም ድርቅና ሌሎች የተፈጥሮና ሰው ሰራሽ አደጋዎች በተለያዩ የሀገሪቱ ክፍሎች ለሚታየው የምግብ ዋስትና ተጋላጭነት ምክንያቶች እንደሆኑ ይታመናል:: ከዚህ በተጨማሪ የቤተሰብ ጥሪት መዳከምና መሟጠጥ፣ የመሬት ሀብት መከላከል፣ ፈጣን የህዝብ ዕድገትና ብዛት እንዲሁም አነስተኛ የስራ ዕድል የመሳሰሉት ማህበረሰቡ ለምግብ ዋስትና ችግሮች ያለውን ተጋላጭነት በማባባስ አጠቃላይ የኑሮ ሁኔታ አውዱን አስቸጋሪ እንዲሆን ያደርጉታል (MoRAD 2009):: የኢትዮጵያ ፕላንና ልማት ኮሚሽን በ2018 ባወጣው ሪፖርት ላይ እንዳቀረበው ምንም እንኳን በሀገሪቱ የምግብ ዕጥረት ያለበት የህብረተሰብ ክፍል እየቀነሰ ቢመጣም¹ አሁንም ከአጠቃላይ የሀገሪቱ ህዝብ ብዛት አንጻር የምግብ ዕጥረት ያለበት ማህበረሰብ ቁጥር ከፍተኛ ነው (PCD, 2018. P.74):: ይህም አሁንም የምግብ ዋስትና ችግር፣ የተመጣጠነ ምግብ

¹ ለምግብ ዕጥረት ተጋላጭ የሆነው ህዝብ ብዛት እ.ኤ.አ በ2004 32.5%፣ በ2011 ዓ.ም 21.5% እንዲሁም በ2016 10.4% በመሆን ከዓመት ዓመት የመቀነስ አገጣጣሚ አሳይቷል::

ዕጥረት፣ እንዲሁም ለተፈጥሮ ስጋት ተጋላጭነት ከፍተኛ መሆኑን ያሳያል። የዓለም ባንክ በ4ኛው ዙር የሴፍቲኔት ፕሮግራም ማሻሻያ ሠነድ ላይ (World Bank, 2014) እንዳሰፈረው 46% የሆነው የገጠር ነዋሪ ለከፍተኛ ድህነት ተጋላጭ ሲሆን፣ 29% የሚሆነው ህዝብ ስር በሰደደ ድህነት ውስጥ እንደሚገኝ ተገምቷል። በአሁኑ ጊዜ በጠቅላላው 27 ሚሊዮን ህዝብ ለከባድ ድህነትና የምግብ ዋስትና ችግር ተጋላጭ እንደሆነ ተለይቷል።

እንደ ኢትዮጵያ ላሉና የግብርና ዘርፍ ለብሔራዊ ኢኮኖሚው ሞተር በሆነባቸው ሀገራት መሬት በጣም ወሳኝ የሆነው የተፈጥሮ ሀብት ነው (Amsalu et al. 2006)። በተለይ በሀገራችን የመሬት ጉዳይ ለግብርና ወሳኝ ከመሆን አልፎ በህዝቡ ባህልና የፖለቲካ አውድ ውስጥ ትልቅ ስፍራ የያዘ፣ የመንግስት ለውጥን እስከማስከተል የደረሰና እስከዛሬም በሀገሪቷ የፖለቲካ ውጣ ውረድ ውስጥ ጉልህ ስፍራ ያለው ሀብት ነው። አገራችን አሁን ባለችበት ሁኔታ የግብርና ዘርፍ ውጤታማነትም ይሁን የምግብ ዋስትናን የማረጋገጥ ዓላማ ከመሬት ሀብት ጋር ቀጥተኛ ቁርኝት አላቸው። የምግብ ዋስትና ወሳኝ ምስሰዎች የሚባሉት የምግብ ተደራሽነት፣ የምግብ ምርት መኖር፣ ምግብን የመጠቀም ዕድል እና የአቅርቦቱ ዘላቂነት በአንድ ወይም በሌላ መልኩ ከግብርና ልማት ጋር ይያያዛሉ። በአጠቃላይ ለተፈጥሮና ሰው ሰራሽ አደጋ ተጋላጭ የሆነ ግብርና፣ በከፍተኛ ሁኔታ ለተፈጥሮ አደጋና የምግብ ዋስትና ችግር ተጋላጭ የሆነ ሰፊ ማህበረሰብ ባለበት ሁኔታ፣ በሀገሪቷም ሆነ በየክልሎቹ የምግብ ዋስትና ጉዳይ ትኩረት የሚሻና ቅድሚያ የሚሰጠው የፖሊሲና ልማት አጀንዳ መሆኑ ግልጽ ነው።

ስለዚህም ግብርናን ቀዳሚ የኢኮኖሚ መሠረት ባደረገችው ሀገራችን መሬት ለኢኮኖሚው ባለው የዕድገትም ሆነ የውድቀት አስተዋጽኦ የተነሳ ከመሬት ዘርፍ ጋር የተያያዘ የፖሊሲ ጉዳይ ሁልጊዜም የህዝብ፣ የተለያዩ ባለሙያዎች፣ ፖለቲከኞችና አለፍ ሲልም የልማት ተባባሪዎች ዋና ጉዳይ ይሆናል። ግብርና-መር የልማት አቅጣጫ ተከትሎ የህዝቡን የምግብ ዋስትና አረጋግጣለሁ የሚል ሀገር፣ በሀገሪቱ ያለውን የመሬት ሀብት ጉዳይ መሠረታዊ በሆነ ሁኔታ መመልከት፣ ግልጽ አቅጣጫ ማስቀመጥ፣ ለሚፈለገው የልማት ግብ የሚስማማ አድርጎ ማዋቀርና በዘላቂነት የተረጋጋ ዘርፍ እንዲሆን ማድረግ ይጠበቅበታል። ከዚህ አንጻር በአማራ ክልል፣ ምናልባትም ከሌሎች የሀገሪቱ ክልሎች በቀደመና በተሻለ ሁኔታ ተቋማዊ ጥረቶች ቢደረጉም² በተለይ በክልሉ የምግብ ዋስትናን ለማረጋገጥ የሚደረገውን ጥረት ለማሳካት ብቻውን እንደበቂ የፖሊሲና ተቋማዊ እርምጃ ተደርጎ ሊወሰድ አይችልም።

²በሀገር አቀፍ ደረጃ የነበረው የመሬት ይዘታ ማሻሻያና አስተዳደር ሚኒስቴር (Ministry of Land Reforms and Administration (MLRA) ከፈረሰ በኋላ በክልል ደረጃም ቢሆን ሊጠቀስ የሚችል የመሬት አስተዳደር

1.2 የጽሁፉ ዓላማና ውስንነት

በዚህ ጽሁፍ ዋናው ዓላማ በተለይ በአማራ ክልል ከመሬትና ምግብ ዋስትና ጋር የሚያያዙ አጠቃላይ ገጽታዎችንና በተለይም አሳሳቢ ጉዳዮችን ቀደም ሲል ከተሰሩ ስራዎች፣ ከመንግስትና ድጋፍ ሰጪ ተቋማት ሪፖርቶችና ከስራ ልምድ በመነሳት ለማካፈል መሞከር ነው። በዚህ ጽሁፍ ውስጥ በቁጥር የሚጠቀሱ መግለጫዎች አንዳንዶቹ (የስነ-ህይወታዊና ቁሳዊ) ወቅታዊ መረጃ ያልተዘጋጀላቸው ወይም ተዘጋጅቶም ከሆነ ተደራሽ ያልሆኑ በመሆናቸው የተገኘውን የቅርብ ጊዜ መረጃ ለመጠቀም ተሞክሯል። መረጃዎቹ የተጠቀሱበትን አውድ ጥልቀት ወይም ክብደት በተረጋገጠ ሁኔታ ከመግለጽ ይልቅ ዝንባሌን፣ አቅጣጫንና የመሆን ዕድልን ወይም አጠቃላይ ሁኔታን እንደሚያሳዩ አድርጎ መረዳት ይገባል።

1.3 የአማራ ክልል መገኛና አጠቃላይ ገጽታ

በዚህ ጽሁፍ ውስጥ የሚዳሰሰውን የመሬትም ሆነ የምግብ ዋስትና ጉዳዮች አውድ በአግባቡ ለመረዳት እንዲቻል በተለይ የክልሉን ተፈጥሯዊና ሰብዓዊ ገጽታ በጥቅሉም ቢሆን መመልከት አስፈላጊ ነው። የአማራ ብሔራዊ ክልል በኢትዮጵያ ህገ-መንግስት አንቀጽ 47 መሠረት በሀገሪቷ ከተመሰረቱት ዘጠኝ ክልሎች ውስጥ አንዱ ሲሆን፣ ከ8° 45' እስከ 13° 45' ሰሜን እና ከ35° 46' እስከ 40° 25' ምስራቅ የሚገኝና በሰሜን ከትግራይ፣ በምስራቅ ከአፋር፣ በደቡብ ከኦሮሚያ፣ በደቡብ ምዕራብ ከቤኒሻንጉል ጉምዝ ብሔራዊ ክልሎች እንዲሁም በምዕራብ ከሱዳን ጋር የሚዋሰንና 170,752 ኪ.ሜ² በመሸፈን ከሀገሪቱ የቆዳ ስፋት 16% ያህል የሚይዝ ሰፊ ብሔራዊ ክልል ነው። በየወቅቱ ቁጥሩ የሚቀያየር ቢሆንም ክልሉ በአሁኑ ጊዜ በ12 ዞን አስተዳደሮች³፣ 169 ወረዳዎች እንዲሁም 3568 ቀበሌዎች የተዋቀረ ነው።

ጉዳይን እንዲመለከትና እንዲመራ ራሱን የቻለ ተቋም ለመጀመሪያ ጊዜ የተቋቋመው በ1992 ዓ.ም የአማራ ክልል የገጠር መሬት አስተዳደርና አጠቃቀም ባለስልጣን ነው።

³ቀደም ሲል የነበረው አስር የዞን አስተዳደር ሲሆን፣ በአሁኑ ጊዜ የሰሜን ጎንደር አስተዳደር ዞን ምዕራብ፣ ሰሜንና ማዕከላዊ ጎንደር በሚሉ ዞን አስተዳደሮች እንዲዋቀር ስለተደረገ የዞን አስተዳደሮቹ ቁጥር ወደ 12 ከፍ ብሏል።



ምስል 1፡ የአማራ ክልላዊ መንግስት ካርታ

በክልሉ የግብርና ቢሮ መረጃ መሠረት (ግብርና ቢሮ 1996) ክልሉ አጠቃላይ በሆኑ አምስት የአየር ንብረት ቀጠናዎች⁴ ያሉት ሲሆን በረሀማ፣ ቆላማ፣ ወይናደጋ፣ ደጋና ውርጭ እንደ ቅደም ተከተላቸው ከክልሉ 3%፣ 28.4%፣ 44.3%፣ 20.4% እና 3.9% ድርሻ ይይዛሉ። ወቅታዊ መለዋወጡ እንደተጠበቀ ሆኖ የክልሉ ከፍተኛ አማካይ የሙቀት መጠን ከ26⁰ ሴልሲየስ በላይ ሲሆን፣ ዝቅተኛው ደግሞ እስከ 11⁰ ሴልሲየስ ይወርዳል። በሌላ በኩል ከፍተኛው አማካይ ዓመታዊ የዝናብ መጠን 1400 ሚ.ሜ ሲሆን፣ ዝቅተኛው ደግሞ ከ500-700 ሚ.ሜ ይሆናል። ክልሉ ዓባይ፣ ተከቤና አዋሽ ተፋሰሶችን የሚጋራ ሲሆን ተፋሰሶቹን መሠረት ያደረጉ ዓመታዊና ወቅታዊ የሆኑ ወንዞችና ጅረቶች ባለቤት ነው። በአጠቃላይ የክልሉ የመሬት ገጽታ የከፍተኛ ተራራማ ቦታዎች፣ የተሰባበሩና ተለዋዋጭ ተዳፋቶች፣ ጉብታዎች፣ ሜዳዎችና ቦረቦሮች የሚበዙበት ነው። በሌላ በኩል በቅርቡ በተሰራ የመሬት ሽፋንና አጠቃቀም መረጃ (WLRC, 2018) መሠረት ክልሉ የሀገሪቷን 37.5%፣ 30.5%፣ 12.2%፣ 11.1% እና 5.5% የለማ መሬት፣ እንጨትና ቁጥቁጥ፣ ሳራማ መሬት፣ ተክል አልባ እና የደን ስነ ምህዳርን እንደ ቅደም ተከተላቸው የያዘ ነው።⁵

⁴የአየር ንብረት ቀጠና አስያየሞች በተለያዩ ባለሙያዎችና ሠነዶች ላይ የተለያዩ እንደሚሆንና አስገዳጅ የመከፋፈያ ደረጃ እንደሌለ መረዳት አስፈላጊ ነው።

⁵የመሬት ሽፋን መረጃዎች የሽፋን ዓይነቶቹ የሚከፋፈሉበት ወጥ መንገድ የሌለ በመሆኑ ምክንያት ወይም ወቅታዊ በመሆንና ባለመሆኑ፣ ወይም የአጠቃቀሙና የሽፋኑ መረጃ የሚገኝበት ምንጭ በመለያየቱ ምክንያት ውጤቱ የተለያየ ነው። ለምሳሌ አንዳንድ መረጃዎች የክልሉ የደን ሽፋን 5.5% እንደደረሰ ሲገልፁ በክልሉ የግብርና ቢሮ ወቅታዊ መረጃ መሠረት ደግሞ የደን ሽፋኑ ከ17% በላይ እንደሆነ ይነገራል።

የክልሉ የፕላን ኮሚሽን የ2007 ዓ.ም የህዝብና ቤቶች ቆጠራን መሠረት አድርጎ ባወጣው የክልሉ የህዝብ ብዛት ትንበያ መሠረት አጠቃላይ የክልሉ ህዝብ ብዛት ወደ 22.5 ሚሊዮን የሚገመት ሲሆን፤ ይህም የሀገሪቷን 22.4% ያህል ይሆናል። ከጠቅላላው ህዝብ ውስጥ 18 ሚሊዮን (80%) ያህሉ በገጠር የሚኖርና ኑሮውን በግብርናና ተዛማጅ መንገዶች የሚመራ ነው። የህዝብ መጠኑን በዕድሜ ደረጃ ስንቃኝ 39.8% ዕድሜው ከ15 ዓመት በታች፤ 4.2% ደግሞ ከ65 ዓመት በላይ ሲሆን፤ በመስራት ዕድሜ ክልል ውስጥ የሚገኘው ደግሞ 55.95% ያህሉ ነው። የክልሉ የህዝብ ጥግግት 142 /ኪ.ሜ² ሲሆን፤ እርሻ፣ የእንስሣት ምርትና በተወሰነ ደረጃ ደንና ተዛማጅ ዘርፎች የክልሉ ዋነኛ የኢኮኖሚ መሠረቶች ናቸው።

በአጠቃላይ በክልሉ ያለው ተፈጥሯዊ ስብጥር በተለይም የግብርና ቀጠናው፣ የአየር ንብረቱ፣ የሰው ኃይል ዕድሉ ሲታይ በታሰበበትና ዕውቀትን መሠረት ባደረገ መንገድ ከተመራ የክልሉን የምግብ ዋስትና ለማረጋገጥ ትልቅ መሠረትና አጋጣሚ ያለው ክልል ነው።

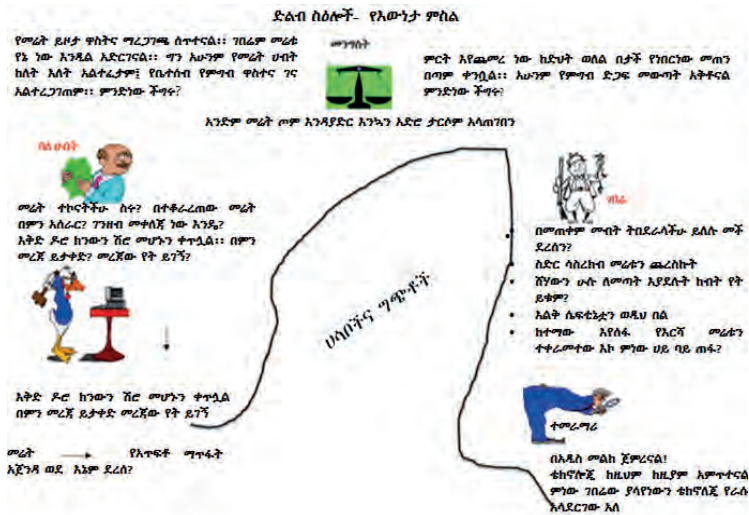
2 የመሬትና ምግብ ዋስትና አውድ

በመሬት አስተዳደር ዘርፍ በተለይም የገጠር መሬት ይዞታ ማረጋገጫን በተመለከተ በሀገር ዓቀፍም ሆነ በክልሎቹ ደረጃ የተለያዩ ስራዎች እንደተከሰቱ የሚመሰክሩ በርካታ የሀገር ውስጥና የውጭ ሀገር ባለሙያዎች ያደረጓቸው ጥናቶች ይገኛሉ (Desalegn 2004, 2009፤ Deininger et al. 2007)⁶። በሌላ በኩል የምግብ ዋስትናን የማረጋገጥ ጉዳይ የሀገሪቱ ቁልፍ የልማት አጀንዳ መሆኑ በተለያዩ የመንግስትና የዓለማዊ ደጋፊዎች ሠነዶች ላይ ተገልጾ ተመልክተናል⁷። ይሁን እንጂ መንግስት ዋና ጉዳይ የሚለውና የመሬት ተጠቃሚ ገበሬዎች ወይም ሌሎች ያገባናል ባይ አካላት ሁኔታውን የሚመለከቱበት መንገድ አንድ ዓይነት ሲሆን እንደማይችል መረዳት ይቻላል። በተለይም መሬትና የምግብ ዋስትና ጉዳይን በዝርዝር ሊመለከቱ በሚችሉ ተመራማሪዎች ዘርፎቹን አቀናጅተው የማጥናት ልምድ ባለመኖሩ ሁለቱንም ዘርፎች ያካተቱ ጥናቶች እንደልብ ማግኘት ያስቸግራል (D. Maxwell and K. Wiebe 1998 in S. Holden and. G. Hosaena 2016)።

⁶Desalegn R. (2004) Searching for Tenure Security? The Land System and New Policy Initiatives in Ethiopia. FSS Discussion Paper No.12. Forum for Social Studies. Addis Ababa. Ethiopia. Deininger, K. et al (2007). Rural Land Certification in Ethiopia: Process Initial Impact, and Implications for Other African Countries. World Bank Policy Research Working Paper 4218. Washington, DC: World Bank.

⁷የሀገሪቱ ተከታታይ የመካከለኛ ጊዜ የዕቅድ ሰነዶች (GTPI and GTPII, ሌሎችም በሊጋሾች የተዘጋጁ USAID (2015): Food Security Country Frame Work for Ethiopia, World Bank (2017): Country Partnership Framework for the Federal Democratic Republic of Ethiopia: FOR THE PERIOD FY18—FY22. ሌሎችንም ሰነዶች መመልከት ይቻላል።

ስለዚህ ለመነሻ እንዲሆንና በሀገር ዓቀፍም ይሁን በአማራ ክልል ያለውን የመሬትና የምግብ ዋስትና ችግር አውድ በተገቢው መንገድ ለመገንዘብ እንዲረዳ በዘርፎቹ ያለውን የዕውነታ ምስል ከዚህ በታች በተመለከተው የድልብ ስዕሎች (Rich Pictures)⁸ ምሳሌ ቀርቧል።



ምስል 2: ድልብ ስዕል (የአውነታ ምስል)

2.1 የምግብ ዋስትና ሀገራዊ ገጽታ

በ1970ዎቹ የመጀመሪያው የምግብ ኮንፈረንስ ሀሳብ እንደመነጨ የሚታመነው Kedir, 2017) የምግብ ዋስትና ዕሴት ከጊዜ ወደ ጊዜ ትርጉሙ እየሰፋና በዓለም አቀፍም ሆነ በሀገር አቀፍ ደረጃ ዋና የልማት አጀንዳ እየሆነ መምጣቱ ግልጽ ነው። በ1996ቱ የዓለም ዓቀፉ የምግብ ፕሮግራም ጉባኤ (ዕሴት መሠረት የምግብ ዋስትናን ስናነሳ ዋናው ጉዳይ በማንኛውም ሁኔታ ውስጥ ሰዎች ለጤናቸውና ለሀይወታቸው አስፈላጊ የሆነውን ምግብ በዘላቂነት የማግኘት አቅምንና ሁኔታን የሚመለከት ነው። ይህ ዕሴት የሚከተሉትን መሠረታዊና አጠቃላይ ጉዳዮችን ይይዛል።

⁸ድልብ ስዕል አጠቃላይ የነገሮችን ሁኔታ ለማስረዳት የሚረዳ መሳሪያና በስዕሎችና ገጽፎች አማካኝነት ያልተደራጁ የሰዎችን ሀሳቦች ለመግለጽና በጎሳም የነገሮችን ግንኙነት ተመልክቶ እንደ መነሻ የሚያገለግሉ ሀሳቦችን ለማሳየት የሚረዳ መንገድ ነው።

ሀ) አምርቶ ወይም ሽምቶ ምግብ ለማግኘት ያለ አቅምና ዕድል ወይም አጠቃላይ የምግብ ተደራሽነት (Access to food)፤

ለ) የምግብ በአካባቢው መገኘት ወይም አቅርቦት መኖር፤ (Food availability)፤

ሐ) ምግብ በዘላቂነት መገኘቱ (and sustainability)፤

መ) አቅርቦቱ ካለ ደግሞ አጠቃቀሙና (Food utilization) ናቸው።

በተለይም የመጀመሪያዎቹ ሦስት ሁኔታዎች መሠረታዊና ችግር ሆነው ሲከሰቱ በቀላሉ የቤተሰብ ጥሪት ማጣትን ሊያስከትሉና ጥሪትን መልሶ መገንባትንም ከባድ የሚያደርጉ፤ በጊዜ ሂደትም ከምግብ ዋስትና ችግር ስር ወደሰደደ ድህነት ሊያሻግሩ የሚችሉ ጉዳዮች ናቸው።

በተባበሩት መንግስታት የምግብና እርሻ ድርጅት መረጃ መሠረት 9.2% የሚሆነው የዓለማችን ህዝብ ለከፍተኛ የምግብ ዋስትና ችግር የተጋለጠ ሲሆን፤ ይህ መጠን 17.2% የሚሆነውን በመካከለኛ ደረጃ የተጋለጠውን ሲጨምር የምግብ ዋስትና ችግር ተጋላጭነት በዓለማችን ከፍተኛ መሆኑን መረዳት ይቻላል (FAO, 2018)። ወደ አሁን-ራሽን አፍሪካ ስንመጣ ለከፍተኛ የምግብ ዋስትና ችግር የተጋለጠው ህዝብ ብዛት 21.5% ሲሆን በመካከለኛ ደረጃ ተጋላጭ የሆነው ደግሞ 52.4% እንደሆነ የዓለም አቀፉ ድርጅት መረጃ ያመለክታል።

የሀገራችን ሁኔታ ስንመለከት ሁኔታው የተለየ አይደለም። የዓለም አቀፉ የምግብ ምርምር ተቋም በ2020 ባወጣው ዓለም አቀፍ የረሀብ አመልካች ኢንዱክስ (Global Hunger Index) መሠረት ኢትዮጵያ 26.2 ነጥብ በመያዝ ከ107 ሀገራት 92ኛ ደረጃ ላይ በመሆን አላሳቢ ደረጃ ላይ ትገኛለች (IFPRI 2020)። በሀገሪቱ 29% ህዝብ የመጨረሻ ደሀ የሚባል ሲሆን፤ 44% የሚሆነው ደግሞ ተከታታይ በሆነ የስርዓተ-ምግብ ዕጥረት የሚቸገር ነው። ሌላው 43% (ከዚያ ውስጥ 46% የሚሆነው የገጠር ህዝብ ነው) ለከፍተኛ ድህነት ተጋላጭ ነው። በዓለም ባንክ ሠነድ መሠረት በሀገሪቱ ለከፍተኛ ድህነትና የምግብ ዋስትና ችግር ተጋላጭ ነው ተብሎ ከተለየው 27 ሚሊዮን ህዝብ መካከል 12.2 ሚሊዮን ያህሉ የሴፍቲኔት ፕሮግራም በሌለባቸው ወረዳዎች የሚኖር ነው (WB 2014)። በሌላ መረጃ መሠረት በኢትዮጵያ ከ4 ሰዎች አንዱ የምግብ ዋስትና ችግር ያለበት ነው (CSA and WFP 2019)። የ2009 ዓ.ም መረጃን ጠቅሰው አብዱልአዚዝ ዓሊ በታህሳስ 2019 እንደሚያስጠነቅቁት ደግሞ በረሀብ የተነሳ ኢትዮጵያ ከጠቅላላ ሀገራዊ ምርት ከ55 ቢሊዮን ብር በላይ ትከስራለች። ከስርዓተ-ምግብ መዛባት ችግር ጋር በተያያዘ የሀገሪቱ ኢኮኖሚ ከጠቅላላው ሀገራዊ ምርት 16.5% እንዲቀንስ የሚያደርግ ተጽዕኖ የሚያደርስት

ሲሆን 67% የሚሆኑ የሀገሪቱ አምራች ዜጎች ከ5 ዓመት በታች በነበሩ ጊዜ በመቀንጨር ችግር የተጎዱ ናቸው።

ምንም እንኳን ባለፉት ሁለት አስርታት ብቻ በእርሻ መሬት መስፋፋት፣ በወቅታዊ የዝናብ ሁኔታ፣ የማዳበሪያና ምርጥ ዘር አጠቃቀም ምክንያት ምርታማነት በመሻሻሉ የሰብል ምርት በዕጥፍ ቢያድግም፣ ሀገሪቱ አሁንም ምግብን ከውጭ በመግዛት፣ በማስገባትና በቀጥታ ምግብ ዕርዳታ ላይ የተመረከባች ነች (A. Alpha and Samuel G. 2015)። የምግብ ዋስትናን ለማረጋገጥ ከፍተኛ ጥረቶች እንደተደረጉ የተለያዩ ጥናቶችና ሪፖርቶች ቢገልጹም፣ አሁንም የምግብ ዋስትናና የስርዓተ-ምግብ ችግርና ተጋላጭነት በሀገርም ሆነ በየክልል ደረጃ ከፍተኛ ነው። ድርቅን ጨምሮ ሌሎች የተፈጥሮና ሰው ስራ ችግሮች ለምግብ ዋስትና ችግር እንደሚያጋልጡ ቢታወቅም በተለይ የመሬት መከላከል፣ ውስን የቤተሰብ ጥሪት፣ ጎሳ ቀር የእርሻ ቴክኖሎጂ፣ የስራ ዕድል ማግኘት፣ የህዝብ ቁጥር ጫና ለአደጋ ተጋላጭነቱን የሚያባብሱና የህዝቡን የኑሮ ሁኔታ ጫና ውስጥ የሚከቱ ዋና ዋና ምክንያቶች ተደርገው ይወሰዳሉ (MoRAD 2009)። በአጠቃላይ በሀገራችን በ2016 ማንኛውም ግለሰብ፣ ቤተሰብ ወይም ማህበረሰብ በማንኛውም ጊዜና ሁኔታ በማምረት ወይም በመሸመት በቂ ምግብ ቢያንስ በቀን ለአንድ ጎልማሳ የሚያስፈልገውን ዝቅተኛውን ዕለታዊ የካሎሪ ፍላጎት (2,200 Kcal) ከተለያዩ የምግብ ዓይነቶች ማግኘት ከቻለ ወይም ለዚያ የሚያውለው 3,772 ብር በዓመት የሚኖረው ከሆነ ቢያንስ ከምግብ ድህነት መስመር በላይ እንደሆነ ይታሰባል (CSA—WFP, 2019)።

በዚህ መረጃ መሠረት በ2016 በኢትዮጵያ 20.5% የሚሆነው ቤተሰብ የምግብ ዋስትና ችግር ያለበት እንደሆነ የተገመተ ሲሆን፣ በግለሰብ ደረጃ ሁኔታው 25.5% ይሆናል። ይህ ደግሞ 26 ሚሊዮን የሀገሪቱ ህዝብ የምግብ ዋስትና ችግር ያለበት መሆኑን ያስረዳል። በሌላ አገላለጽ ከአያንዳንዱ አራት ኢትዮጵያዊ መካከል አንዱ በዚህ የችግር ተጋላጭነት ውስጥ ይገኛል። 18 ሚሊዮን ህዝብ በአስቸኳይ የምግብ ዕርዳታና የሴፍቲኔት ፕሮግራሞች ባይደገፍ ኖሮ የምግብ ዋስትና ችግር ተጎዷው ቁጥር ከዚህ እንደሚዘል መገመት ይቻላል። ከፍ ብለው ከተገለጹት ትርጓሜዎችና በሀገሪቱ ከሚታየው ዕውነታ ስንነሳ የምግብ ዋስትና ጉዳይ በሀገራችን ቁልፍና አሳሳቢ ጉዳይ መሆኑን መገንዘብ ይቻላል።

ቀጥሎ ካለው ምስል እንደምንረዳው ኢትዮጵያ የምግብ ዋስትና ችግርን ለመቋቋምና ሁኔታውን ለመለወጥ እንዲረዳት በተለያዩ ጊዜ የምግብና ሥርዓተ-ምግብ ስትራቴጂ ስትቀርጽና በየጊዜው ከልማት ተባባሪዎች ጋር ስትከልስ ቆይታለች።

በአማራ ክልል የመሬትና ምግብ ዋስትና ዋና ዋና አሳሳቢ ጉዳዮች



ምስል 3: የምግብ ዋስትናና ስርዓተ ምግብ ስትራቴጂ ሰነዶች ውልደትና ለውጥ

ምንጭ: Arlène Alpha and Samuel Gebreselassié (2015) (የተተረጎመ)

በአሁኑ ጊዜ የምግብ ዋስትና ችግርን ለማስወገድ ከሚደረጉ ጥረቶች ውስጥ ጎልቶ የሚታየው በተለይ በመንግስትና ሌሎች የልማት ተባባሪ መንግስታትና በይነ መንግስታት ድጋፍ የሚካሄደው የፒ ኤስ ኤን ፒ ፕሮግራም (Productive Safety Net Programme) ወይም በአብዛኛው ሴፍቲ ኔት ተብሎ የሚታወቀው ዋናው ነው። የዓለም ባንክ ባወጣው ሠነድ (WB, 2014) እንደተገለጸው የፒ.ኤስ.ኤን.ፒ እና ተጣማሪው የቤተሰብ ጥሪት ግንባታ ፕሮግራም (Household Assets Building Programme-HABP) ከመንግስት ድሀ ተኮር የልማት አጀንዳ ወጭ ውስጥ ዘጠነኛ ከመቶውን፣ እንዲሁም ከአጠቃላይ ሀገራዊ ምርት አንድ ነጥብ አንድ ከመቶ ያህሉን አስተዋጽኦ ያደርጋሉ። የ2012 ዓ.ም ፕሮግራም ስፍራዎች ፕሮግራም ዕቅድ በከፍተኛ ደረጃ ለምግብ ዋስትና ችግር ተጋልጠዋል በሚባሉና በስምንት ክልሎች በሚገኙ 382 ወረዳዎች ላይ የሚተገበር ሲሆን በዚህም 7.9 ሚሊዮን ተጠቃሚዎችን ለመደገፍ ያለመ ነው (MoA, 2020)።

ሠንጠረዥ 1: የፕሮዳክቲቭ ሴኩቲቲቲ ፕሮግራም ሽፋን

ዙር	ዓመት (እ.ኤ.አ)	የበጀት ግምት በሚሊዮን (\$)	የዙሩ ዋና ዓላማ
1ኛ	2005-2006	70	<ul style="list-style-type: none"> ከአስቸኳይ ዕርዳታ ወደ ምርታማ ልማት ተኮር ሴኩቲቲቲ ሽግግር ማድረግ (Transition)። በተለይ ተገማች የሆነ ድጋፍ ለመገኘት ማድረግ፤ የምግብ ዕርዳታን በገንዘብ ዕርዳታ በመለወጥ ዋናው የድጋፍ መንገድ ማድረግ፤ የማህበረሰብ ተሳትፎን ማሳደግና ተሳትፏዊ የተጠቃሚ ልዩታን መሠረት ያደረገ ዕቅድን ዋና መርህ በማድረግና በህዝብ የሚሰሩና የምግብ ዋስትና መሰረታዊ ችግር ጋር የተያያዙ በተለይም የአፈርና ውሀ ጥበቃ ስራዎችን ማክናወን፤
2ኛ	2007-2009	200	<ul style="list-style-type: none"> ወቅታዊና ተገማች የአደጋ ተጋላጭነትን ማረጋገጥና የፕሮግራሙን ሽፋን በማስፋት ተጋላጭነትን መቀነስ (Expansion)፤ የመንግስት አቅም ግንባታ፤ በተቀናጀ የተፋሰስ ልማት ምርታማነትን ማሳደግ፤
3ኛ	2010-2015	850	<ul style="list-style-type: none"> ከሌሎች አገራት ጋር ማቀናጀትና የምግብ ዋስትናን የማረጋገጥ የረጅም ጊዜ ተዕዕኖን መሠረት ማስያዝና በተለይ የህዝብ ተሳትፎ ስራዎችን በተጨማሪ መከታተል (Consolidation)፤
4ኛ	2015-2020	3394	<ul style="list-style-type: none"> የአደጋ ስጋት አስተዳደር ስርዓት መገንባት፤ ተዛማጅ የኑሮ ሁኔታ አገልግሎትና የስራዎች ምግብ ድጋፍ የምግብ ዋስትና ችግር ላለባቸው ደህ የገጠር ቤተሰቦች ተደራሽ ማድረግ፤

ምንጭ: hWorld Bank, 2014 የPSNP ሠነድ የተቀናበረ።

2.2 በአማራ ክልል የምግብ ዋስትና ገጽታ

በአማራ ክልል ለምግብ ዋስትና ችግር ተጋላጭ ናቸው ተብለው የተለዩት በዘጠኝ ዞኖች የሚገኙ 70 ወረዳዎች ናቸው። በአሁኑ ጊዜ የመጀመሪያው የሴኩቲቲቲ ፕሮግራም ሲጀመር ከነበሩት 64 ወረዳዎች ላይ 6 ወረዳዎች ተጨምረዋል። የተጨመሩት ወረዳዎች ድጋፉ ከጀመረ በኋላ በተለያዩ ምክንያቶች ቀድሞ የነበሩ ወረዳዎች የተከፈሉና እንደ አዲስ የተፈጠሩ አዳዲስ ወረዳዎች በመሆናቸው እንደሆነ ይገመታል። ይህ የወረዳ ቁጥር በአስተዳደራዊ ውሳኔዎች ምክንያት ሊለዋወጥ እንደሚችል መረዳት ያስፈልጋል። ከታች በሠንጠረዥ 2 የተገለጸውን ዝርዝር ከካርታ 1 ጋር በማመሳከር መረዳት እንደሚቻለው ከክልሉ ደቡብ ምዕራብ ወረዳዎች በስተቀር በተለይ ተራራማና ከፍተኛ ቦታዎች የሚያመዘኑባቸው አካባቢዎች የምግብ ዋስትና ተጋላጭና በሴኩቲቲቲ ፕሮግራሙም የታቀፉ መሆናቸውን መረዳት ይቻላል። ከአጠቃላይ ወረዳዎቹ ወደ 50% የሚሆኑት ለከፍተኛ የምግብ ዋስትና

ችግር የተጋለጡና በየዓመቱ በምግብም ይሁን በገንዘብ ድጋፍ በሚከወን የህዝብ ንቅናቄ የተፈጥሮ ሀብት ስራ የሚሰራባቸው አካባቢዎች ናቸው።

ሠንጠረዥ 2: በአማራ ክልል የምግብ ዋስትና ችግር ተጋላጭ አካባቢዎች በዞንና በወረዳ

ተራ ቁ.	ዞን	የወረዳ ብዛት	በሴፍቲኬት የታቀፉ ወረዳዎች
1	ምስራቅ ጎጃም	17	3
2	ደቡብ ወሎ	21	20
3	አሮሚያ ልዩ ዞን	6	5
4	ዋግ ኸምራ	8	7
5	ሰሜን ወሎ	14	11
6	ደቡብ ጎንደር	13	7
7	ማዕከላዊ ጎንደር	12	4
8	ሰሜን ጎንደር	6	6
9	ሰሜን ሸዋ	22	7
10	አዊ	9	-
11	ምዕራብ ጎጃም	14	-
12	ምዕራብ ጎንደር	4	-
	ድምር	146	70

ምንጭ: አማራ ግብርና ቢሮ 2013 ዓ.ም

በ2016 ከነበረው የሀገር ዓቀፍ የ23.5% የፍፁም ድህነት ወለል ጋር ሲወዳደር 26.1% የሆነው ህዝብ ከድህነት ወለል በታች የሚኖርበት የአማራ ክልል ድህነት የተስፋፋብትና ለከፍተኛ የምግብ ዋስትና ችግር ተጋላጭ ነው። ከሠንጠረዥ 3 መመልከት እንደሚቻለው ከአጠቃላይ የሀገሪቱ ቤተሰቦች ውስጥ 20.5% በመቶ የሚሆነው የምግብ ዋስትና ችግር ያለበት ሲሆን፤ ይህ ሁኔታ በገጠር (22.7%) የተባባሰ እንደሆነ መመልከት ይቻላል። በዚህ ሀገራዊ ማሳያ መሠረት አማራ ክልል ከሀገሪቱ ከፍተኛ የምግብ ዋስትና ችግር ያለባቸውን ወገኖች ድርሻ (36.1%) ይይዛል። ከክልሉ ህዝብ ከሦስቱ አንዱ የምግብ ዋስትና ችግር ያለበት ነው። 26.1% የሚሆኑ ቤተሰቦች ከሀገራዊ የድህነት መስመር በታች በመሆን (7,184 ብር በ2016) በፍጹም ድህነት ውስጥና 31.3% ደግሞ ከምግብ ድህነት መስመር በታች የሚገኙ ናቸው። በአጠቃላይ በአማራ ክልል 24.7% የሚሆኑት ገብተኛውን ዕለታዊ የምግብ ፍላጎት ለማሟላት የማይችሉና በምግብ ደህ የሚባሉ መሆናቸውን መረጃው ያመለክታል።

በሌላ በኩል ዕድሜቸው ከ5 ዓመት በታች የሆኑ ህጻናቶች መቀንጨር ሁኔታ የሀገራዊው አማካኝ 38.4% ሲሆን፣ የአማራ ክልል 46.3% ነው። በተመሳሳይ የዕድሜ ክልል የሚገኙ የክላት ችግር ያለባቸው ህጻናት 9.8% ናቸው። ይህም ክልሉ ከሀገሪቷ ይበልጥ በከፍተኛ ሁኔታ ለምግብ ዋስትና ችግር የተጋለጠ አካባቢ መሆኑን ያሳያል።

ሠንጠረዥ 3: የምግብ ዋስትና ችግር መግለጫ በቤተሰብ በመቶኛ 2016

	በሀገር ዓቀፍ ደረጃ				አማራ ክልል
	ጠቅላላ	ከተማ	ገጠር	በግለሰብ ደረጃ	
የምግብ ዋስትና ችግር	20.5%	13.9%	22.7%	25.5%	36.1 (7.9 ሚሊዮን) ከ3 ሰው አንዱ
መቀንጨር ከ5 ዓመት በታች	38.4	25.4%	39.9%	-	46.3%
ክላት ከ5 ዓመት በታች (Acute malnutrition)	10	8.7	10.1		9.8
ፍጹም ድህነት	23.5%				26.1
ከምግብ ድህነት መስመር በታች	24.8	15.2	27.1		31.3
የምግብ ድህ (Food Poor)	19.3				24.7%

ምንጭ: CSA and WFP, 2019

ቀጥሎ በሠንጠረዥ 4 እንደቀረበው ደግሞ በአጠቃላይ ሀገራዊው ዕለታዊ የካሎሪ ፍጆታ ባለፉት ሁለት አስርተ ዓመታት የ54% አዎንታዊ ለውጥ ያሳየ ሲሆን፣ በአማራ ክልል የ21% አዎንታዊ ለውጥ ታይቷል። ይሁን እንጂ ለውጡ ከሌሎች ክልሎች ሁኔታ ሲነጻጸር ዝቅተኛና ከሀገር አቀፍ አማካኝ እጅግ ያነሰ መሆኑን መገንዘብ ይቻላል። በተለይም ከ2011-2016 በነበረው ጊዜ መሻሻሉ አሉታዊ ሁኔታ ያሳየበትና በ8% ወደኋላ የተመለሰበት ወቅት እንደነበረ መረጃው ያመለክታል። በዚህም ከቤኒሻንጉል ጉምዝ ቀጥሎ ከፍተኛ ተፅዕኖ ያደረገበት ክልል እንደነበረ ማየት ይቻላል። ከዚህ ጋር በተያያዘ በ 2014/15 በሀገሪቱ የተከሰተውና ከ27 ሚሊዮን ሰዎች በላይ ለምግብ ዋስትና ችግር ያጋለጠው የኤሌኒኖ ክልተት (CSA-WFP 2019) ያደረሰው ጉዳት ተፅዕኖ በተለይ ከ2011-2016 የነበረውን የመሻሻል ሒደት እንደጎዳው ቢገመትም፣ ሁኔታው በአማራ ክልል ብቻ የተከሰተ የተፈጥሮ አጋጣሚ ባለመሆኑ፣ ከአጠቃላይ የችግሩ ግዝፈትና ችግሩን ከሚያስከትሉ ተፈጥሯዊና ሰው ሰራሽ መሠረታዊ ምክንያቶች ጋር የተያያዘና አጠቃላይ ከክልላዊው ልማት ሂደትና ውጤት ጋር የተገናኘ ጉዳይ እንደሆነ ለመገመት አያዳግትም።

በአማራ ክልል የመሬትና ምግብ ዋስትና ዋና ዋና አሳሳቢ ጉዳዮች

ሠንጠረዥ 4: ዕለታዊ አማካኝ የካሎሪ ፍጆታ በክልል (1996-2016)

ክልል	1996	2000	2005	2011	2016	% ለውጥ (1995- 2016)	% ለውጥ (2011- 2016)
ብሔራዊ	1953	2606	2746	2928	3008	54	3
ትግራይ	1876	2422	2570	2823	2716	45	-4
አፋር	2240	1892	2492	2788	2860	28	3
አማራ	1975	2550	2508	2613	2398	21	-8
ኦሮሚያ	2016	2688	2893	2978	3186	58	7
ሶማሌ	2144	2175	2713	2863	2988	39	4
ቤኒሻንጉል ጉምዝ	1801	2627	2625	3079	2774	54	-10
ደቡብ ብ/ብ/ህ/ክ	1817	2753	2926	3288	3558	96	8
ጋምቤላ	1801	2417	-	3083	3320	84	8
ሀረሪ	2268	2286	2715	3070	3120	38	2
አዲስ አበባ	1993	1917	2239	2556	2599	30	2

ምንጭ: CSA/WFP 2019

በሌላ በኩል በሠንጠረዥ 4 እንደሚታየው እንደመደበኛ መለኪያ ከተቀመጠው 2,550 ኪሎ ካሎሪ በታች የሚመገቡ ወይም የምግብ ሀይል ዕጥረት ያለባቸው በክልሉ የሚገኙ ቤተሰቦች 49% ያህል ሲሆኑ፣ ይህም ከሀገራዊ ደረጃው (40%) የባለ ነው። በእነዚህ ዓመታት በከተሞች የነበረው ሁኔታ በ16% ተሻሽሎ የነበረ ቢሆንም በተለይ ሁኔታው በገጠና በመባባሱ ምክንያት በክልሉ አጠቃላይ የምግብ ዕጥረት ያለባቸው ቤተሰቦች በ2011 ከነበረው በ3% ጨምሯል።

ሠንጠረዥ 5: ከመደበኛው 2550 ኪሎ ካሎሪ በታች የሚመገቡ ቤተሰቦች በመቶኛ

	ከተማ			ገጠር			አጠቃላይ		
	2011	2016	ለውጥ በ% 2011-2016	2011	2016	ለውጥ በ% 2011-2016	2011	2016	ለውጥ በ% 2011-2016
ሀገራዊ	42	24	-18	40	33	-7	40	31	-9
አማራ	40	24	-16	51	63	12	49	55	4

ምንጭ: CSA-WFP 2019.

በአጠቃላይ መረጃዎቹ እንደሚያሳዩት በአማራ ክልል ያለው አጠቃላይ የምግብ ዋስትና ችግር ባለፉት ዓመታት መጠነኛ መሻሻል ቢያሳይም፣ በተለይ በክልሉ ያለውን መረጃ ከሌሎች ክልሎች ሁኔታ ጋር ስናነጻጽር የምግብ ዋስትና ችግር

(36.1%)፣ በዕለታዊ የካሎሪ ፍጆታ አማካይ መጠን (2,398)፣ ዕድሜያቸው ከ5 ዓመት በታች ህጻናት መቀንጨር (46.3%) ከሁሉም ክልሎች በአሉታዊ መልኩ ከፍተኛው ሁኔታ ሲሆን፣ በምግብ ደሀ የሆኑ ቤተሰቦች ሁኔታ ከትግራይ (32.95%) ቀጥሎ ከፍተኛ ብዛት ያለው የምግብ ድህነት (31.3%) ያለበት ቤተሰብ የሚገኝበት ነው። በሌላ በኩል ክልሉ ከ2000 እስከ 2016 ባሉት ዓመታት ውስጥ ፍጹም ድህነትን በ37.6% ለመቀነስ የቻለ ቢሆንም፣ የምግብ ድህነትን ለመቀነስ የቻለው ግን በ3.7% ያክል ብቻ ነው። ይህ ደግሞ በሀገሪቱ በአማካይ ከተደረገው የ40% መሻሻልና ከሌሎች ክልሎች ዝቅተኛው መሻሻል ከ30% በላይ መሆኑን ስንገነዘብ ክልሉ በዚህ ረገድ ገና ያልተጀመረ መንገድ እንዳለውና የምግብ ዋስትና ችግሩ ከፍተኛና አሁንም ያልተሻገረው የልማት ጉዳይ መሆኑን ያመለክታል።

3 በአማራ ክልል የመሬት ፖሊሲና አስተዳደር

እንደ ሀገሪቱ ሁሉ መሬት የክልሉም መሠረታዊ የኢኮኖሚና ማህበራዊ ሀብት ነው። ከ85% በላይ ነዋሪው በግብርናና ተዛማጅ ስራዎች የኑሮ ሁኔታው የሚወሰንበት ክልል እንደመሆኑ መጠን፣ በክልሉ የመሬት ዋስትና ጉዳይ ትልቁ የፖለቲካ፣ የኢኮኖሚ፣ የማህበራዊና ባህላዊ አጀንዳ መሆኑም እሙን ነው። ስለዚህ ከመሬት ጋር የተያያዘው የንብረት መብት ወይም ከመሬት ጋር የሚገናኝ መብት የተመሠረተበትና የተተረጎመበት ሁኔታ በመሬቱ ወይም በመሬቱ ላይ የሰፈረው ሀብት ጥቅም ላይ የሚውልበትን መንገድ፣ ጥልቀትና ጊዜውን ከመወሰኑም በላይ በኢኮኖሚ ዕድገቱ ላይ የራሱን ተፅዕኖ ያሳድራል። ስለዚህ በክልሉ መሬትና አስተዳደር የፖሊሲ መሠረቱ ምንድነው? አካታችነቱ ምን ያህል ነው? የህግ ማዕቀፉና ተቋማዊ ቁመናው ምን ይመስላል? የሚሉትን ሀሳቦች በተለያዩ መንገድ መመልከትና መዳሰስ በክልሉ የተሰራው የመሬት አስተዳደር ተቋማዊ ምስረታና ማሻሻያ ለምግብ ዋስትናም ሆነ ለሌሎች ዘርፎች ያበረከተው አስተዋጽኦ አለው ወይ የሚለውን መመልከት ተገቢ ይሆናል።

3.1 የህግና ፖሊሲው መሠረቶች

በሀገራችን ከመሬትና የመሬት ፖሊሲ ጋር የተያያዘውን ጉዳይ በርካታ የዘርፉ ተመራማሪዎች (Dessalegn, 2009, Yigremew, 2002, EEA/EEPRI, 2002) በንጉሱ ዘመን (እስከ 1966)፣ በደርግ ጊዜ (1967-1983) እንዲሁም በኢሕአዴግ ዘመን (ከ1983 እስካሁን) በሚሉ ሦስት ዋና ዋና የታሪክ ምዕራፎች በተለያዩ ጊዜ የተነተኟቸው በመሆኑ፣ እዚህ ጋር እነርሱን መድገሙ ብዙም አስፈላጊ አይሆንም። በአሁኑ ጊዜ የሀገሪቱም ሆነ የአማራ ክልል የመሬት ይዘታን ጉዳይ በተጨማሪም የሚወስነው አሁን በስራ ላይ ያለውና በ1995 የወጣውን ህገ መንግስት መሠረት

አድርገው የተቀረጹ የፖሊሲ፣ ህግና አሰራር ማዕቀፎች ናቸው። በዚህ ረገድ በሀገራችን በአሁኑ ጊዜ የመሬት ፖሊሲና ተያያዥ መብቶች ተገልጸውና ‘ተጠብቀው’ የሚገኙት በፌዴራሉና የክልሎቹ ህገ መንግስቶች ላይ ሲሆን፣ እንደ ብዙ የአፍሪካ ሀገሮች የተብራራ፣ ራሱን የቻለና የሚታወቅ የመሬት ፖሊሲ ሠነድ የለም። በሌላ አገላለጽ በመሬት ጉዳይ ላይ በተመራማሪዎች፣ በመንግስት ወይም በሌሎች አካላት የሀገሪቷ የመሬት ፖሊሲ እየተባለ የሚጠቀሰው በ1995 የወጣው ህገ መንግስት ላይ በአንቀጽ 40 የሰፈሩና አንዳንዶቹ ለተለያየ ትርጉም የተጋለጡ ሀሳቦችን እንደ ፖሊሲ በመውሰድ ነው። በተለይም በፌዴራሉ ህገ መንግስት አንቀጽ 40 ስለንብረት መብት የሰፈረውና በአንቀጽ 51 ለፌዴራል መንግስቱ መሬትና ሌሎች የተፈጥሮ ሀብቶችን ስለመጠቀም፣ ስለመጠበቅና ህግ ስለማውጣት እንዲሁም አንቀጽ 52 የፌዴራል መንግስቱ በሚያወጣው ህግ መሠረት ክልሎች መሬትና የተፈጥሮ ሀብቶችን እንደሚያስተዳድሩ የተገለጹት ድንጋጌዎች እንደ ዋና ሀገራዊ የመሬት ፖሊሲ ማዕቀፎች ይታያሉ። በክልል ደረጃም የፌዴራሉን ህገ መንግስት ተከትሎ መሬት የመንግስት መሆኑን ያጸናበት እንዲሁም መሬት እንዴት እንደሚገኝና በመሬት ላይ ያለውን መብት መጠን፣ ከመሬቱ ላይ ያለመፈናቀል ነገር ግን ይዞታው ሲወሰድ ስላለው መብት የተደነገገባቸው የክልሉ ህገ መንግስት አንቀጾች መሠረታዊ የሆነውንና የመሬት ይዞታና ተያያዥ መብቶችን ለማስፈጸም ለወጡ ተከታታይ የህግ ሠነዶች መሠረት ነው። በዚህም መሠረት ከሞላ ጎደል የሚከተሉት የክልሉ ህገ መንግስት አንቀጾች ዋና ምስሶ ተደርገው ሊወሰዱ ይችላሉ።

- የገጠርም ሆነ የከተማ መሬትና የተፈጥሮ ሀብት ባለቤትነት መብት የመንግስትና የህዝብ ብቻ ነው። መሬት የማይሸጥ የማይለወጥ የክልሉ ህዝብ የጋራ ንብረት ነው (አንቀጽ 40/3)።
- የክልሉ አርሶ አደሮች መሬት በነጻ የማግኘትና ከመሬታቸው ያለመፈናቀል መብታቸው የተከበረ ነው (አንቀጽ 40/4)።
- የመሬት ባለቤትነት የህዝብ መሆኑ እንደተጠበቀ ሆኖ የክልሉ መንግስት ለግል ባለሀብቶች በህግ በሚወሰን ክፍያ በመሬት የመጠቀም መብታቸውን ያስከብርላቸዋል (አንቀጽ 40/6)።
- በክልሉ ውስጥ ወይም ከክልሉ ውጭ የሚኖር ማንኛውም ኢትዮጵያዊ በጉልበቱ ወይም በገንዘቡ በመሬት ላይ ለሚገነባው ቋሚ ንብረት ወይም ለሚያደርገው ቋሚ መሻሻል ሙሉ መብት አለው። ይህም መብት የመሸጥ፣ የመለወጥ፣ የማውረስ፣ የመሬት ተጠቃሚነቱ ሲቋረጥ ደግሞ ንብረቱን የማንሳት፣ ባለቤትነቱን የማዛወር ወይም የካሳ ክፍያ የመጠየቅ መብቶችን ያካትታል (አንቀጽ 40/7)።

የፌዴራሉን ህገ መንግስት ድንጋጌዎች ተከትሎ ደግሞ የመጀመሪያው የፌዴራል ገጠር መሬት አስተዳደርና አጠቃቀም አዋጅ 89/1989 የመሬት አስተዳደር ስለሚመራበት ሁኔታ፣ የመሬት አስተዳደር የህግ ይዘት ምን መሆን እንዳለበት፣ ስለገጠር መሬት ይዘታ ክፍያዎች የደነገጋቸው ሦስት ዋና ዋና አንቀጾች፣ በክልሉ ላለው የመሬት አስተዳደር ዕሳቤና አሰራር እንደ ፖሊሲና የህግ ምሰሶዎች ተደርገው ይወሰዳሉ። እዚህ ጋር ማንሳት የሚገባን በተለይ የፌዴራሉም ሆነ የክልሉ ህገ መንግስታት የከተማ መሬትን በሚመለከት ባለቤትነትን ከመደንገግ ውጭ፣ ልክ እንደገጠሩ ሁሉ የከተማ መሬት እንዴት እንደሚገኝ፣ በሚገኘው መሬት ላይ ያለ መብት ምን እንደሆነ፣ መሬቱን ለማግኘት መሟላት የሚገባው ጉዳይ አልገለጹም ወይም አልብራሩም። ይሁን እንጂ አንዳንድ የህግ ባለሙያዎች እንዲህ ያሉ በይፋ ያልተደነገጉ ሀሳቦች በተቃርኖ ንባብ (Contraire Reading) ሊተረጎሙ እንደሚችሉ ይናገራሉ። በዚህም መሠረት የገጠሩን መሬት በነጻ የማግኘት መብት በግልጽ ደንግጎ፣ የከተማውን በዝምታ ካለፈ ቢያንስ የከተማ መሬት በነጻ እንደማይገኝ ታሳቢ አድርጎልብሎ መተርጎምና መረዳት ይገባል ማለት ነው። ይህንን ለህግ ባለሙያዎች ትቶ ማለፉ ተገቢ ይሆናል።

3.2 የክልሉ የመሬት አስተዳደር ተቋማዊ ስርዓት ምስረታና የአሰራር ማሻሻያ ምክንያቶች

በሀገር አቀፍ ደረጃ ጥልቀቱ የተለያየ ይሁን እንጂ የመሬት አስተዳደርና የመሬት ይዘታ የመረጋገጥ ጉዳይ በተከታታይ የመንግስት ሠነዶች ላይ ሲንጸባረቅ ቆይቷል።⁹ በተመሳሳይ ሁኔታ በአማራ ክልልም ከተጠቀሱት ሠነዶችና ሌሎች መሻሻያዎች (RCS, 1999)¹⁰ ላይ ተመስርቶ በክልሉ የመሬት ፖሊሲውን ለማውጣት፣ ለመፈጸምና የመሬት አስተዳደር ተቋማዊ ማሻሻያ ለማድረግ ያነሳሉት የሚከተሉት ሁለት ዋና ዋና እና ተደጋጋሪ ምክንያቶች ናቸው።

⁹The Rural Development Policies and Strategies (RDPS), Plan for Accelerated and Sustained Development to End Poverty (PASDEP), Growth and Transformation Plan I and II, Ethiopian Sustainable Land Management Investment Framework (ESIF), which all have recognised the importance of land administration, tenures security and certification in one way or another.

¹⁰አአማራ ክልል የመሬት አስተዳደር ስራ መነሻ የሆኑ የተለያዩ ሠነዶች እንዳሉ ቢታመንም በተለይ በ1999 የተዘጋጀው Regional Conservation Strategy (RCS) ሠነድና በቋራ፣ አርማጭሆና ጃዊ ተከታትለው የተሰሩት የመሬት አጠቃቀም የዳሰሳ ጥናቶች እንዲሁም ተከታታይ የመሬት አጠቃቀም መመሪያዎች የክልሉን መንግስት በመሬት አስተዳደር ዘርፍ ተጨባጭ ሙከራ እንዲያደርግና ወደ ህግና ተቋም ምስረታና ማሻሻያ እንዲገባ ያበረታቱ ወይም ጫና ያሳደሩ የመነሻ ሠነዶች ተደረገው ሊወሰዱ ይችላሉ።

1ኛ) በገበሬው መካከል የተፈጠረው የመሬት ይዘታ ዋስትና የማጣት ስሜትና ቅሬታ፤

2ኛ) በክልሉ እየደረሰ ያለው የተፈጥሮ ሀብት ውድመትና የመሬትና የመሬት ሀብት ክለት መባባስ ሲሆኑ፤ በተለይም የክልሉ የምግብ ዋስትና ችግር አለመፈታትና ችግሩ ለመቀጠሉም ከፍተኛ ብለው የተገለጹት ሁለቱ ምክንያቶች አስተዋጽኦዎቻቸው ከፍተኛ እንደሆነ መታመኑ ክልሉ የመሬት አጠቃቀምና አስተዳደር ጉዳይን እንዲመለከት አስገድዶታል (ANRS, 1997)። በክልሉ የመሬት ስራት አለመተማመንን ከፈጠሩና የመሬት ዘርፉን ዕድገት ከጎተቱት ምክንያቶች ውስጥ ዋና ተደርጎ የሚነሳው ተደጋጋሚ የመሬት ሽግግርና የማሳ መጠን ማነስ ናቸው (Desalegn 2004, Yigremewu 2002)። ከዚህ አንጻር በተለይ በክልሉ በደርግ ዘመን በነበረው ተደጋጋሚ የሽግግር አጋጣሚ የተፈጠረ የመሬት ይዘታ መብት አለመተማመን፤ ቀጥሎም ክልሉ በአሁን ቅርጹ ከተዋቀረ በኋላ የፌዴራሉ የገጠር መሬት አስተዳደርና አጠቃቀም አዋጅ 89/1989፤ እንዲሁም እርሱን ተከትሎ የክልሉ የመሬት አስተዳደርና አጠቃቀም አዋጅ 46/1992 ከመደንገጋቸው በፊት፤ የገጠር መሬት ይዘታ ሽግግርን ለማካሄድ በወጣው አዋጅ 16/1989 መሠረት የተደረገውና በተለይ ከ1983 በፊት በተለምዶ 'ነጻ' ያልወጡ አካባቢዎች ተብለው በተለዩ የክልሉ ወረዳዎች የተደረገው መጠነ ሰፊ የሽግግር ሂደትና አፈጻጸሙ የፈጠረው አለመተማመን፤ ዋና ምክንያት ተደርጎ ይወሰዳል።

ይህ ሽግግር ከፍትህዊነቱ ይልቅ ፖለቲካዊ ዓላማው እንደሚገኝ፤ ራሱን የቻለ አስፈጻሚ ተቋም ባለመኖሩ ምስጢራዊ እንደነበረ፤ የፖሊሲው አፈጻጸምም የመሬት ይዘታ አለመተማመንን፤ የመሬት ክለትን፤ የይዘታ ማነስን እንዳባባሰ ይታመናል (Yigremewu 2002)። በዚህም ምክንያት በተለይ ገበሬዎች ባህላዊ የመሬት እንክብካቤ ዘዴዎችን እንዲተው እንዳደረገና በግብርና ልምዶች ላይም አሉታዊ ተጽዕኖ እንዳሳደረ ይታመናል (Dessalegn, 2004)። የተጠቀሰው የ1989 ሽግግር በምርትና ምርታማነት ላይም አሉታዊ ተጽዕኖ በማሳረፉ ትችት ቢቀርብበትም (Yigremewu 1997, 2000; Hoben 2000) በርካታ በወቅቱ መሬት አልባ የነበሩና ለችግር ተጋላጭ የሆኑ የህብረተሰብ ክፍሎችን በተለይም ሴቶችን የመሬት ባለቤት ማድረጉን የሚስማሙ አልጠፉም (Yigremewu 2002) በሌላ በኩል ሁኔታው ምርታማነትን እንደጨመረ የሚያምኑ እንዳሉ ጠቅሶ¹¹ ደሳለኝ ሀሳባቸው አሳማኝ እንዳልሆነና በመረጃ ያልተደገፈ እንደሆነ ያስረዳል (Dessalegn 2004)። ይሁን እንጂ የተከናወነው የሽግግር ተግባር ግልጽነት የጎደለው፤ አሳታፊ ያልነበረ በተለይም

¹¹Benin and Pender (2002) Impacts of Land Redistribution on Land Management and Productivity in the Ethiopian Highlands. በተባለና ILRI ባሳተመው ወረቀት ላይ በገጽ 19 መግለጻቸውን ጠቅሶታል።

መሬት ለተወሰደበት የቅሬታ ማሰሚያ መንገድም ይሁን በህግ ኢ-ፍትሃዊነትን ለመጋፈጥ የሚያስችል አሰራር ያልነበረው መሆኑ የፈጠረው ቅሬታና አለመተማመን ቀላል አልነበረም።

በተጨማሪም በተለይ በህግ አካላት በየጊዜው በሚደርስ ሪፖርት መሠረት እያጋጠመ የመጣ ከመሬት ጋር የተያያዘ ውዝግብና ወንጀል መበራከት ተረጋግቶ መሬትን ለማልማት፣ ለመጠበቅና ከመሬቱም ለመጠቀም የራሱ ተፅዕኖዎች ነበሩት። በእነዚህና ሌሎችም መሠረታዊ ችግሮች የተነሳ ዋናው የክልሉ የመሬት አጠቃቀምና አስተዳደር ማሻሻያ ትኩረት የነበረው የተፈጠረውን የመብት ጥርጣሬና በህግ የተቀመጡ መብቶችን የመጠበቅና የማክበር ችግር ተቋማዊ በሆነ መንገድ መፍታትና ከመሬት ጋር ጥብቅ ቁርኝት ያለውን ግብርናውን ውጤታማነትና የተፈጥሮ ሀብት አጠቃቀሙና ጥበቃውን ዘላቂነትና አስተማማኝነት ማረጋገጥ ነው (ANRS, 1997)። በሌላ አባባል ዋናው የክልሉ የመሬት ፖሊሲ አተገባበርና የማሻሻል ጥረት ቅድሚያ የሰጠው የመሬት ይዘታ ዋስትናን ተቋማዊ በሆነ መንገድ ማረጋገጥ ነው። ይህ ይሁን እንጂ ክልሉ ባወጣው የመጀመሪያው የገጠር መሬት አስተዳደርና አጠቃቀም አዋጅ 46/1992፣ ቀደም ብሎ የተሰራውንና በመሬት ይዘታ ጉዳይ በርካታ ያለመተማመን የፈጠረውን የሽግግግ አጀንዳ በማያዳግም መልክ ሳይዘጋ መደንገጉና ወደ ስራ መግባቱ በተለይም በህጉ ላይ እርግጠኛ ያለመሆንና በገበሬና በመንግስት መካከል አለመተማመኑ እንዲቀጥልና ስር እንዲሰድ አድርጓል።

ከፍ ብሎ የተገለጸውን ዓላማ ተግባራዊ ለማድረግና በተለይም ለክልሉ መሬት አስተዳደርና አጠቃቀም ፖሊሲና ህግ መውጣት መሠረት የሆኑና የመሬት አስተዳደርና አጠቃቀም አዋጁም ከወጣ በኋላ ደግሞ ለመሬት አስተዳደርና አጠቃቀም ተቋሙ መመስረት የሚከተሉት ሠነዶች በዋናነት እንደመነሻ አገልግለዋል።

- የክልሉ የኮንሰርቪቭን ስትራቴጂ ጥናት ሠነድ፣
- በክልሉ ግብርና ቢሮ በአርማጭሆ፣ ቋራና ጃዊ አመልካች የመሬት አጠቃቀም የተሰራው የዳሰሳ ጥናትና ዕቅድ፣
- የክልሉ የመሬት አስተዳደርና አጠቃቀም አውድና ችግሮች ዳሰሳ ጥናትና አቅጣጫዎች ሠነድ፣
- የክልሉ የመሬት አስተዳደርና አጠቃቀም ተቋም አደረጃጀት አማራጭ ጥናት ሠነድ።

ከፍ ብለው ከተዘረዘሩ ሠነዶች በተጨማሪ በተለይም በቀጥታ ከህግና ደንቦች ጋር የተያያዙት ዝርዝር ሠነዶች በሠንጠረዥ 6 ላይ ቀርበዋል።

በአማራ ክልል የመሬትና ምንበ ዋስትና ዋና ዋና አሳሳቢ ጉዳዮች

ሠንጠረዥ 6፡ የህግና ተዛማጅ ሠነዶችና ዋና ትኩረት

የህግና ተዛማጅ ሠነዶች	የወጣበት ጊዜ	የሠነዱ ምንነት	የሠነዱ ባህርይ
አዋጅ ቁጥር 16/89	ጥቅምት 27፣ 1989	የገጠር መሬት ሽግሽግን ለማካሄድ የወጣ	<ul style="list-style-type: none"> የፌዴራሉም ሆነ የክልሉ አዋጆች ከመውጣታቸው በፊት የወጣ
አዋጅ ቁጥር 89/1989	ሰኔ 30፣ 1989	የፌዴራል መንግስት የገጠር መሬት አስተዳደር አዋጅ	<ul style="list-style-type: none"> ጥቅል የሆነና ለክልሎች መሬት አስተዳደር ስለሚመራበት ሁኔታ፣ የመሬት አስተዳደር የህግ ይዘት ምን መሆን እንዳለበት፣ ስለገጠር መሬት ይዘታ ክፍያዎች የተገለጸበት
በአማራ ብሔራዊ ክልል የገጠር መሬት አስተዳደርና አጠቃቀም ፖሊሲና አዋጅ		የክልሉን የመሬት አጠቃቀምና አስተዳደር ፖሊሲዎች ለማመልከት የወጣ	
አዋጅ ቁጥር 46/ 1992		የመጀመሪያው የአማራ ክልል የገጠር መሬት አስተዳደርና አጠቃቀም አዋጅ	የመሬት አስተዳደርና አጠቃቀም መወሰኛ፣ መሬት ስለማግኘት፣ በተገኘ መሬት ስለመጠቀም፣ መብትን ስለማጣት፣ የማረጋገጫ ደብተር ስለመስጠት፣ መሬትን ኩታ ገጠም ስለማድረግ፣ የመሬት ሽግሽግን በተመለከተ፣ ስለሌሎች ግዴታዎች፣
አዋጅ ቁጥር 133/98		በፌዴራሉ ማሻሻያ አዋጅ 456/ 1997 መሰረት የተዘረዘረ	46/92ን በመሻር በምዝገባና ቅየሳ ላይ፣ የመሬት አጠቃቀም ዝርዝር ሀሳቦች፣ ተሳትፏዊ ማድረግና አጠቃላይ የመሬት ሽግሽግን ማገዱ፣ ለችግር ተጋላጮች ትኩረትና ቅድሚያ በመስጠት ዝርዝር መብትና ግዴታዎችን አካቷል።
አዋጅ ቁጥር 148/1999	ነሃሴ 5፣ 1999	የ133/98 የተወሰነ አንቀጽ ለማሻሻል የወጣ	ከቀበሌ ማህበራዊ ፍርድ ቤቶች ሚና ላይ አንቀጽ 14/1/2 ለመሻር
አዋጅ ቁጥር 47/1992	ሀምሌ 29፣ 1992	የክልሉን የአካባቢ ጥበቃ መሬት አስተዳደርና አጠቃቀምን ባለስልጣንን ለማቋቋም የወጣ	ቀጥሎ የተቋቋመ የመጀመሪያው እራሱን የቻለና የመሬት አስተዳደር ተቋም መመስረት
ደንብ ቁጥር 51/1999	ግንቦት 3 1999	የገጠር መሬት አስተዳደርና አጠቃቀም ስርዓት ማስፈጸሚያ ደንብ	
አዋጅ ቁጥር 252/2009	ጥቅምት 20 2010	የተሻሻለ የክልሉ ገጠር መሬት አስተዳደርና አጠቃቀም አዋጅ	የመጠቀም መብትን ዋስትና የማስያዝና የቀበሌ ማዕከላት ልማት
ደንብ ቁጥር 159/218		252/2009ን ለማስፈጸም የወጣ	
የተለያዩ መመሪያዎች	በተለያዩ ጊዜ		

ምንጭ፡ ከተለያዩ ምንጮች የተጠናቀረ

በክልሉ ሰፍኖ ከነበረውና በግልጽ ከሚታየው የተፈጥሮ ሀብት ክለት፣ የምግብ ዋስትና ችግር፣ ከመሬት ጋር የተያያዘውን የገጠር ወንጀል በመረዳትና በአጠቃላይ ከመሬት ዘርፍ ተገቢውን ውጤት ለማግኘት እንዲቻል፣ በተለያዩ ጊዜያት መሬት አስተዳደርን የሚመራ ራሱን የቻለ ተቋም ከመመስረት ጀምሮ በየጊዜው የመሬት አስተዳደርና አጠቃቀም ፖሊሲና ህጎች በማውጣት፣ በክልሉ ያለውን የመሬት ይዘታ ዋስትና ችግርን ለመፍታት እየሞከረ እንደሚገኝ ከላይ በሠንጠረዥ 6 ከተጠናቀሩት መረጃዎች መረዳት ይቻላል። የህግ ሠነዶቹ ከወጡበት ወቅትና አውድ አንፃር ሲታዩ በጣም እንደክስተት ሊወሰዱ የሚችሉና እንደ ፍሬ ነገራቸው በአዎንታዊም ሆነ በአሉታዊ መንገድ ሊነሱ የሚችሉ ናቸው።

3.3 የክልሉ የመሬት አስተዳደር ፖሊሲ አፈጻጸም መንገዶች

ከላይ ለማብራራት እንደተሞከረው የመሬት ፖሊሲው ወይም ህግጋቱ ላይ የተደነገጉ የመሬት ዋስትና ጉዳዮችን ተግባራዊ በማድረግ ሂደት ውስጥ እንደቀዳሚ ግብ የታየው ተፈጥሮና ተባብሶ የነበረውን የመሬት ይዘታ ስጋት ስሜት ማስተካከል ነው (EPLAUA, 2003)። ቀጥሎ ደግሞ በህግ የተሰጡት የመጠቀም፣ የማስተላለፍ እና ተዛማጅ መብቶች በአሰራር የሚሻሻሉበትና ተገማች የሚሆኑበትን አሰራር መዘርጋት ነው። ክልሉ እነዚህን ሁለት መሠረታዊ ግቦች ለማሳካት የሚያስችሉ ሁለት ዋና ዋና መንገዶችን ተከትሏል። እነዚህም የመጀመሪያ ደረጃና ሁለተኛ ደረጃ የመሬት ባለቤትነት ሰርቲፊኬት ዘዴዎች ናቸው።

ሁለቱም ዘዴዎች በወቅቱ በነበረው የተቋም አዲስነት፣ የባለሙያ ልምድ ማነስና፣ በፌዴራል ደረጃም በቅርብ ሙያዊ ድጋፍ ሊያደርግ የሚችል ተቋም ባለመኖር፣ ከፍተኛ የመሬት ተጠቃሚዎች ጫና እንዲሁም ከስዊድን ዓለማቀፍ የልማት ኤጀንሲ ሲዳ በስተቀር በገንዘብና በቴክኒክ ድጋፍ ለማድረግ በወቅቱ ፈቃደኛ የነበረ መንግስታዊም ይሁን በይነ-መንግስታዊ ድርጅት አለመኖር ምክንያት ተግባሩን በቅደም ተከተል ለመከወን የተቀየሱ እንጂ፣ በመሬት ይዘታ መብትና ግዴታ ረገድ ልዩነት የላቸውም።¹²

3.3.1 የመጀመሪያ ደረጃ ሰርቲፊኬት

የመጀመሪያ ደረጃ ሰርቲፊኬት በመሠረቱ በባህላዊ ዘዴና ልኬት የተጠቃሚዎች መሬት የሚለይበትን አሰራር የተከተለ እና መረጃው በመዝገብ ተመዝግቦ ሰርቲፊኬቱ

¹²የመጀመሪያና ሁለተኛ ደረጃ ተባብሮ የተለዩት ዘዴዎች (Approches) ክልሉ በነበረው መረዳትና የተቋም አቅም፣ እንዲሁም ከመሬት ተቃሚዎች ለነበረበት ግጭት ምላሽ ለመስጠት የተከተላቸው ሲሆን፣ በየትኛውም ዓለማቀፍ ሠነድ ያልነበሩና በክልሉ የተጀመሩና ፌዴራሉም ሆነ ሌሎች ክልሎች ተለምደው የተከተሉዋቸው መንገዶች ናቸው። ሁለቱም መንገዶች በመሬት ላይ ባለ የህግ መብት ላይ ልዩነት የላቸውም።

የሚዘጋጅበትና የሚሰጥበት ዘዴ ነው። ይህ በፍጥነት ተግባሩን ለመፈጸም የረዳና በተለይ ስራው ከመጀመሩ በፊት የነበሩ ስጋቶችን በፍጥነት ለማስወገድና ለመቀነስ ሲባል ጥቅም ላይ የዋለ ነበር። ዘዴው ምንም ይሁን ምን የሚመዘገበው ዋናው ጉዳይ ሰው በመሬት ላይ ያለው መብት ነው ። ይህ ደግሞ በመጀመሪያ ደረጃ ሰርቲፊኬት ዘዴ ሲሰራ የመሬቱ መገኛና መጠን በባህላዊ ዘዴ የሚገለጽ ነው። የመጀመሪያ ደረጃ ሂደቱ ሰርቲፊኬት ከማዘጋጀትና መስጠቱ በተጨማሪ በተለይ ተግባሩ በሀገሪቱም¹³ ሆነ በክልሉ የመጀመሪያ ሙከራ እንደመሆኑ መጠን በባለሙያዎች መካከል ስለመሬት አስተዳደር ፖሊሲና አሰራር ግንዛቤ መፍጠርና ማቀራረብ፣ የተቋም ምስረታና ደረጃ በደረጃ ማዋቀርና አቅም ግንባታ፣ የመስክ ስራ ከመጀመሩ በፊት በቂ መረጃ በተለይ በቀበሌና ማህበረሰብ ደረጃ ማድረስ፣ አማራጭ የቴክኒክ አሰራሮችን መፈተሽና መሠነድ፣ የመስሪያ ሠነዶችንና ማንዋሎችን ማዘጋጀት፣ ለሁለተኛ ደረጃ ሰርቲፊኬት ዝግጅት የሚረዳ ወጭ ቆጣቢና ተቀባይነት ያለው የመሬት ምዝገባ፣ የካርታ ዝግጅት፣ ቅየሳ መንገዶችን መምረጥና መወሰን ወ.ዘ.ተ. እግር በእግር የተሰሩ ስራዎች እንደነበሩ ሠነዶች ያስረዳሉ (EPLAUA, 2003)።

የሁለተኛ ደረጃ ሰርቲፊኬት ተግባር በ2013 በስፋት ከመጀመሩ አስቀድሞ በክልሉ 98% የሚሆነው የገጠር መሬት በመጀመሪያ ደረጃ ሰርቲፊኬት ደረጃ የተመዘገበ ነበር። ይሁን እንጂ በመጀመሪያ ደረጃ ሰርቲፊኬት መመዘገቡ ተግባሩ በሚጠበቀው የጥራት ደረጃና ቀደም ብለው የተመዘገቡ መሬቶችና ተያያዥ መብቶች ወቅታዊ መደረጋቸውን አያመለክትም። በተለይም የመጀመሪያ ደረጃ ሰርቲፊኬት በተሰራባቸው አብዛኛዎቹ ወረዳዎች በየዕለቱ የሚደረገውን የመሬት ግብይት የመመዘገብና ወቅታዊ የማድረግ ጥረት ቢያደርጉም፣ የሁለተኛ ደረጃ ሰርቲፊኬት ስራ ሲጀመር ከ60-70% ያህሉ ማሳ መረጃ ብቻ በአንጻራዊነት ወቅታዊ ሆኖ ተገኝቷል።

3.3.2 የሁለተኛ ደረጃ ሰርቲፊኬት

የሁለተኛ ደረጃ ሰርቲፊኬት ከፍ ብሎ እንደተገለጸው የመሬቱ መገኛ በኮርድኔት የሚገለጽና መጠኑም በሳይንሳዊ መንገድ ተለክቶ በመሬቱ ላይ የተረጋገጠ መረጃን የሚሰጥና በኮምፒዩተር የሚታገዝ ዘዴ ነው። ይህ በተለይ በአሰራር ደረጃ

¹³አንዳንድ ፀሀፊዎች በትግራይ ቀድሞ የተጀመረውንና በቀበሌ አስተዳደሮች ይሰጥ የነበረውን ወረቀት በአገሪቱ የመጀመሪያው ሰርቲፊኬት የመስጠት ሂደት እንደነበረ አደርገው ያቀርቡታል። ይሁን እንጂ በወቅቱ የመጀመሪያ ደረጃ የሚል ስያሜ የትግራይ ክልል ሰጥቶት አያውቅም። ሁለተኛ በተጀመረበት ወቅት እንደገቢያዊ ወረቀት የሚታይ ብቻ ነበር። ሦስተኛ የሁለተኛ ደረጃ ሰርቲፊኬት እስከሚሰጥ ድረስ መካካል ያለባቸውን ተቋማዊ አሰራሮችን የማያካትት ስለነበረ አማራ ክልል የመጀመሪያ ደረጃ ከሚለው ጋር በመሰረቱ የተለየ ነው። ይሁን እንጂ አማራ ክልል ስራውን ሲጀምር በትግራይ የተሰራውን ስራ ለመገንዘብና ትምህርት ለመውሰድ፣ ስህተቱንም ላለመድገም ተጠቅሞታል። ለዝርዝር WorldBank (2011፣ P.46) ተመልከት።

የመጀመሪያ ደረጃ ሰርቲፊኬቱ ከሚሰጠው በላይ መብትን አስፍቶ የመጠቀም ዕድል የሚፈጥር ነው። ይህ አሁን ከሙከራ የዘለለውና ከሀገሪቱ በአማራ ክልል ብቻ በህግ ተደግፎ እየተፈጸመ ያለው በመሬት የመጠቀም መብትን ለብድር ዋስትናነት የማዋል ዕድል በግምትና ባህላዊ መንገድ በተመዘገበ መብት ለመፈጸም አዳጋች ከመሆኑም በላይ የአብዳሪዎችን ቀልብ ሊገዛ አይችልም። በመሆኑም የሁለተኛ ደረጃ ሰርቲፊኬቱ በተረጋገጠ ልኬት ላይ መመስረቱ እንደ ብድርና የምርት መድሀን፣ የኪራይ ውልና ኮንትራት አስተዳደርን የመሳሰሉትን -ተገማች በማድረግ የመሬት ተጠቃሚዎች መብታቸውን በህግ አግባብ መሠረት አስፍተው እንዲገለገሉበት ዕድል ይሰጣል። ይህም በተለይ በመንግስትም ይሁን በተራድዎ ድጋፍ የሁለተኛ ደረጃ ሰርቲፊኬት በተሰጠባቸው አካባቢዎች በስፋት የታየ ጉዳይ ነው። ምንም እንኳን የሁለተኛ ደረጃ ሰርተፍኬት ሂደት በተለያዩ የቴክኖሎጂ ግብዓቶች ሊከናወን የሚችል ቢሆንም፣ ክልሉን በስፋት ለመሸፈን የቻለው የአየር ፎቶግራፍን መሠረት አድርጎ በተዘጋጀ የአርቶፎቶ ካርታ ላይ ተመስርቶ ከ2013 ጀምሮ በእንግሊዝ ዓለም አቀፍ የልማት ድርጅት ድጋፍ እየተካሄደ ባለው Land Investment for Transformation (LIFT) ፕሮግራም ነው። በአሁኑ ወቅት በክልሉ በመደበኛና በተራድዎ በሚደረግ የሁለተኛ ደረጃ ሰርቲፊኬት አሰጣጥ ስራ የ6.9 ሚሊዮን ማህልኪታ እንደተከናወነና፣ ከተለኩ ማህዎችም መካከል 6.5 ሚሊዮኑ የመረጃ ምዝገባና የማጥራት ሂደት ተጠናቅቆ ስራው በተከናወነባቸው በየወረዳዎቹ የመሬት አስተዳደር ጽ/ቤቶች የጸደቀ ፀድቋል።፣ ከዚያ ውስጥ 6.3 ሚሊዮን ሰርቲፊኬት ታትሞ 6 ሚሊዮን የማህ ሰርቲፊኬት ደግሞ 1.4 ሚሊዮን ለሚሆን ቤተሰብ ተሰራጭቷል።¹⁴

3.3.3 በሁለቱም መንገዶች የተገኙ ተሞክሮዎች

በመጀመሪያውም ሆነ በሁለተኛ ደረጃ ሰርቲፊኬት አሰራር ውስጥ ከፍ ብሎ ከተገለጹት ባህርያት በተጨማሪ ስራው ሲጀመር እንደዓላማ ተይዞ የነበረውን በይዘታ መብት መተማመንን በአንጻራዊነት አሻሽሏል።

- በሰርቲፊኬቱ ላይ የባልናሚስት ፎቶግራፍ እንዲሰፍር በማድረግ በተለይ የሴቶችን ተጠቃሚነት በህግና አሰራር ለመደገፍ ተችሏል። ይህ በተወሰኑ ሌሎች ክልሎችም እንደ በጎ ተሞክሮ የተወሰደና ሀገር አቀፍ የመታወቂያ ስርዓት በሌለበት ሁኔታ የፎቶግራፉ በመሬት ምዝገባ አሰራር መጀመር ተግባሩን ውጤታማና በተጠቃሚው ዘንድ ተቀባይነት እንዲያገኝ አስችሎታል።

¹⁴ከአማራ ክልል የገጠር መሬት አስተዳደርና አጠቃቀም ቢሮ የተረጋገጠ ሲሆን ሁሉም በሊፍት ፕሮግራም ድጋፍ እንደተሰራ የሚታወቅ ነው። ከዚህ በተጨማሪ በፊንላንድ መንግስት በሚደገፈው የ REILA ፕሮግራም 6 መቶ ሺህ ሰርቲፊኬት ተሰራጭቷል።

- በተለያዩ ጥናቶች እንደተረጋገጠው ከቀደመው ጊዜ ጋር ሲነፃፀር የመሬት ባለቤትነትን በተመከተ በገበሬው ዘንድ የተሻለ መተማመን ፈጥሯል¹⁵። በዚያም መሠረት የመሬት ውዝግብ ቀንሷል። ሴቶችና ለችግር ተጋላጭ የህብረተሰብ ክፍሎች ዕኩል ተደራሽነት አግኝተዋል። በማሳየቱ ላይ የመሬት ማሻሻያ የመስራትና ተግባሩን ለመከወን ገንዘብ የማውጣት ፍላጎታቸውን አሳድጓል። በተለይም በርካታ ባለመሬቶች መብትና ግዴታቸውን አውቀዋል።
- ከቅርብ ጊዜ ወዲህ ደግሞ የመጠቀም መብታቸውን ተጠቅመው መሬታቸውን በማያገኙት በማቅረብ ብድር መበደር ችለዋል። ይህ በተለይ በአማራ ክልል በህግ ተደግፎ እየተሰራ ሲሆን፣ ከትግራይ ክልል በስተቀር ሌሎች ክልሎች ተግባሩን በናሙና ደረጃ እየሰሩት ይገኛሉ።
- የመነሻው የመሬት ልዩታና ምዝገባ ሂደት የሚረዱና የሚመሩ በየቀበሌው በመሬት ተጠቃሚዎች የሚመረጡ የመሬት አስተዳደር ኮሚቴ አደረጃጀቶች መኖራቸው¹⁶፣ አሰራሩ ከመሬት ተጠቃሚው ግንዛቤ እንዳይርቅ ዕድል ፈጥሯል፤
- የመሬት ልዩታውም ሆነ በካርታ ላይ የመሬቱን ድንበር የመለየት ተግባር ከተከናወነ በኋላ የተሰራው ስራ ለህዝብ እይታና ትችት በይፋ እንዲቀርብና እያንዳንዱ ማሳ ስምምነት እንዲያገኝ የሚደረግበት የህዝብ እይታና ትችት ሂደት መቀረጹ የመሬት አስተዳደርና ሰርቲፊኬት ስራው ግልጽነት እንዲኖረው አስችሏል፤
- የማሳ ካርታውንም ሆነ የማሳው ባህርያት ዝርዝር መረጃዎች ከተመዘገቡና ትችት ከተደረገባቸው በኋላ ሰርቲፊኬቱ በተለይ ባልና ሚስት በጋራ መጥተው የሚቀበሉበት አሰራር መቀረጹ በህብረተሰብ ደረጃ መተማመንንና በተለይም ለሴቶች መብት ጥበቃ ትኩረት ሰጥቷል፤
- በተለይ LIFT ድጋፉን ባደረገባቸው ወረዳዎች የመስክ ስራው ለሴቶች፣ አቅመ ደካሞች፣ አረጋጊዎች፣ ወላጅ አልባዎች እንዲሁም በጠቅላላው ለችግር ተጋላጭ ለሆኑ የህብረተሰብ ክፍሎች ልዩ ትኩረት በመስጠት ተግባሩ በስርዓተ ጾታና ማህበራዊ አካታችነት (Gender and Social Inclusion (GESI) ተደግፎ መሰራቱ በሀገር አቀፍም ሆነ ዓለም ዓቀፍ ደረጃ ሌላው ጠንካራ ጎኑ ሆኖ ተገኝቷል። በዚህ ረገድ ልምዱ በሀገር ውስጥም ሆነ በሌላ አገራት ለሚከናወኑ ተመሳሳይ ስራዎች እንደ ተሞክሮ ሊወሰድ የሚችሉ ጉዳይ ነው።

¹⁵Dessalegn R. 2004, (2009), UN HABITAT (2008), Deininger, K. et. Al (2008), Deininger, K. et. Al (2009) መመልከት ይቻላል።

¹⁶የገጠር መሬት አስተዳደርና አጠቃቀም ኮሚቴ ተግባርና ሃላፊነት በክልሉ የተሻሻለው የገጠር መሬት አስተዳደርና አጠቃቀም መወሰኛ አዋጅ ቁጥር 252/2009 ዓ.ም አንቀጽ 50 ላይ ተዘርዘሯል።

በአጠቃላይ በመሬት አስተዳደር ዘርፍ በክልሉ ልምድ ጎልተው ሊጠቀሱ የሚችሉትን አዎንታዊ ጉዳዮች በሚከተሉት አራት መሠረታዊ ነጥቦች ማጠቃለል ይቻላል።

1ኛ. በአጭርና በገብተኛ ወጪ ሊከወን መቻሉን፡- በተለይ የመሬት ምዝገባና የመጀመሪያ ደረጃ ሰርቲፊኬሽን ተግባሩ በአንጻራዊነት በአጭር ጊዜና በገብተኛ ወጪ¹⁷ እንዲሁም በቀላል መንገድ የተከወነና በአፍሪቃ ደረጃም በጣም ውጤታማ መሆኑ ተመስክሮለታል (USAID, 2008)። ምንም እንኳን ከፍ ብሎ እንደተገለጸው አንዳንድ ክክህሎት ጋር የተያያዙ ችግሮች የታዩበት ቢሆንም በከፍተኛ ደረጃ ይጠቀስ የነበረውን የመሬት ይዘታ አለመተማመን ችግርን ተጋላጭ ማህበረሰቦችን ባካተተ ሁኔታ ማቃለሉን በብዙ ታዛቢዎች መስክረዋል (WB 2011, Deininger et al 2009)።

2ኛ. ያልተማከለ የመሬት አስተዳደር የስራ ሂደትን መከተሉ፡- በክልሉ የመሬት አስተዳደርና ሰርቲፊኬሽን ስርዓት ግንባታ ሂደት ውስጥ መሠረታዊ የተቋም አደረጃጀት አካል ሆኖ እንደ መልካም ተሞክሮ ከሚነሳው አንዱና መሠረታዊው ጉዳይ ያልተማከለ የስራ ሂደት እንዲከተል ታስቦ የተቋቋመው የመሬት አስተዳደር ኮሚቴ አደረጃጀት ነው። ይህ ከ5-7 አባላትን የያዘና በቀበሌ ደረጃ የሚመሰረት የመሬት አስተዳደር ኮሚቴ ከመሬት ልየታ ጀምሮ ቁልፍ የሆኑ የመስክ ተግባራትን ከባለሙያዎች ጋር ሆኖ የሚሰራ ነው። በዚህም ምክንያት በስራ ሂደቱ ምን ለምን እንደሚከወንና እንዴት እንደሚሰራ የመረዳት ዕድልና መብት የሚሰጥ አደረጃጀት መሆኑ፣ በተለይ በመሬት ተጠቃሚዎች ዘንድ ተግባሩ ተቀባይነት ያለው እንዲሆን አስችሏል። ይህ ሙከራና ጥረት ውጤታማ በመሆኑ ሌሎች ክልሎችም አሰራሩን ወደ የክልላቸው ወስደው ተግባራዊ እያደረጉት ይገኛሉ። ይህ ልምድ በተለይ የመሬት ልኬትና ልየታ በገበሬ ተሳትፎ በቀላሉ ሊሰራ እንደሚችል በተጨማሪ ለማሳየት የቻለ ሂደት ነው።

3ኛ. የመሬት አስተዳደር ስርዓት ግንባታ የማያቋርጥ ተቋማዊ ሂደት መሆኑን ማሳየቱ፡- የመሬት አስተዳደርና ሰርቲፊኬሽን ስራ በራሱ የመጨረሻ ግብ ካመሆኑ በላይ በዘመቻ አንድ ጊዜ ተሰርቶ የሚያበቃ ሂደትም አይደለም። ስራው የተቋምና ገንዘብ አቅምን መሠረት አድርጎ ደረጃ በደረጃ የሚሰራና ሰፊ የተቋም ግንባታ የሚጠይቅ ተግባር መሆኑን የአማራ ክልሉ ተሞክሮ በሚገባ አሳይቷል። ምንም እንኳን የስራ ወሰኑ በአንድ ክልል የተወሰነ ቢሆንም፣ የአማራ ክልል የገጠር መሬት አስተዳደርና አጠቃቀም ባለስልጣን በ1960ዎቹ አጋማሽ ተቋቁሞ ከነበረው የመሬት

¹⁷The estimated cost of Ethiopia's first level certification is reported to be approximately US\$1 per parcel (Deininger et al 2008)

ይዘታ ማሻሻያ እና አስተዳደር ሚኒስቴር ቀጥሎ የተመሠረተ የመሬትን ጉዳይ በቀጥታ የሚመለከት ተቋማዊ ቅርጽ ያለው አካል ተደርጎ ሊወሰድ ይችላል። የዚህ ተቋም መቋቋም ከፍ ብሎ ከተጠቀሰው በተጨማሪ ሀ) የመሬትን ጉዳይ በአጀንዳነት ለመወያየት አስቸጋሪ በነበረበት ወቅት አጀንዳው ህይወት እንዲዘራና የተዘጋ ጉዳይ እንዳይሆን አግቧል፤ ለ) የመሬትን ጉዳይ በፖለቲካዊ ገጽታው ብቻ መዘነው ድጋፋቸውን ለመስጠት ዳተኛ የነበሩ የመንግስታትና በይነ መንግስታት ተቋማት ዘርፉን እንዲደግፉ በመስክ የተፈተሽ ልምድ ለማካፈል በመቻሉ ከ2004¹⁸ ጀምሮ በተለያዩ አቅምና ደረጃ ዘርፉን እንዲያግዙ ለማስቻል ዕድል ፈጥሯል። ሐ) በተቋም አስፈላጊነትና አደረጃጀት በኩል ዳተኛ ለነበረው የፌዴራሉ መንግስት ቢያንስ በነሐሴ 2010 በይፋ በግብርናና ገጠር ልማት ሚኒስቴር ውስጥ ዳይሬክቶሬት እንዲሰይም ግፊት አሳድሯል፤ መነሻም ሆኗል። በዚህም የተነሳ በየክልሉ በተበታተነና ወጥ ባልሆነ መንገድ ሲካሄድ የነበረውን የመሬት አስተዳደርና አጠቃቀም ስርዓት ግንባታ ሂደት ቀድሞ ከነበረው በተሻለ መንገድ ለመደገፍ እንዲችል ዕድል ሰጥቶቷል። በተጨማሪም ተከታታይ የህግና አሰራር ማሻሻያዎች እንዳደረጉ ምቹ ሁኔታዎችን ፈጥሯል።

4ኛ. የመሬት ፖሊሲና አስተዳደር በከፍተኛ ትምህርት ተቋም ደረጃ እንዲጀመር ፋና ወጊ መሆኑ፡- የመሬት አስተዳደርና አጠቃቀም ተግባር ጥልቅ ሙያና ትምህርት እንደሚያስፈልገው ዕውቀት ነው። ይህንን በመረዳት በሀገሪቱ ለመጀመሪያ ጊዜ በአማራ የአካባቢ ጥበቃ፣ መሬት አስተዳደርና አጠቃቀም ባለስልጣን ሀሳብ አቅራቢነትና መሪነት ባሕር ዳር ዩኒቨርሲቲ ስር የመሬት አስተዳደር ኢንስትትዩት ተቋቁሟል። በዚህ ረገድ ባለስልጣኑ ተቋሙን እንዲመሰረት ከማድረግ በተጨማሪ በካሪቡለም ቀረጸውና ሀብት በማፈላለግ በመሳተፉ በተጨማሪ ለራሱ ከተመደበው በጀት ለዩኒቨርሲቲው በማካፈል 24 ሰዎች ወደ ስዊድን ሄደው የድህረ ምረቃ ትምህርታቸውን እንዲከታተሉና ሲጨርሱም የተቋቋመውን ኢንስትትዩት በመምህርነት እንዲያገለግሉ አድርጓል። ይህ ሂደት ባሕር ዳር ዩኒቨርሲቲ የመሬት አስተዳደር ትምህርት የልህቀት ማዕከል ለመሆን እንዲችል መሠረት ከመጣሉ በተጨማሪ ሌሎች በየክልሉ የሚገኙ ከፍተኛ የትምህርት ተቋማት የመሬት ዘርፉን የሚመለከቱ ትምህርቶችን እንዲቀርጹና የትምህርት ክፍሎችን እንዲያደራጁ መሠረት ጥሏል።

¹⁸ሚያዚያ 2004 የአማራ ክልል የመሬት አስተዳደር ልምድን መሠረት ያደረገው ዓለም አቀፍ የመሬት አስተዳደር ጉባዔ በባሕር ዳር ሲካሄድ የመሬት አስተዳደር ዘርፍን ሲደግፍና የነበረው ብቸኛ መንግስታዊ ለተራድፖ ድርጅት የስዊድን ዓለም አቀፍ ልማት ኤጀንሲ (SIDA) ነበር። ከዚያ ጉባዔ በኋላ ዩኒቨ ኤድ (USAID), የፊላንድ Finland እና የአስትሪያ መንግስታት እንዲሁም የአለም ባንክና የጀርመኑ ተራድኦ ድርጅት ጂ.አይ. ዜድ (GIZ) የመሬት አስተዳደር ጉዳይን በተለያዩ አቅምና ጊዜ ደግፈዋል።

4 መሬትን የሚመለከቱ ዋና ዋና አሳሳቢ ጉዳዮች

ሀገራዊና ክልላዊ አውዱን በመረዳት በርካታ የምግብና የመሬት ሀብት ጉዳይን በቀጥታ ወይም በተዘዋዋሪ መንገድ የሚመለከቱና የሚወስኑ አያሌ አሳሳቢ ጉዳዮችን ማንሳት ይቻላል። ከነዚያ መካከል ስር የሰደደ ድህነት፣ ፈጣን የህዝብ ዕድገት፣ የመሬት ፍላጎት ግጭት ወይም ሽሚያ፣ የማህ መጠን ማነስና መራራቅ፣ የመሬት ሀብት ክለት፣ መሬት አልባነት፣ የምርምርና ስርጸት ደካማነት፣ የመረጃ ማደራጀትና ተደራሽነት ውስንነት ዋና ዋናዎቹና በክልሉ ጎልተው የሚስተዋሉ መሬትንና የምግብ ዋስትናን የሚመለከቱ አሳሳቢ ጉዳዮች ናቸው።

4.1 ስር የሰደደ ድህነት

ስር የሰደደ ድህነት በሀገር ዓቀፍም ሆነ በአማራ ክልል ደረጃ ከማሳሰብ ያለፈ ቁልፍ ዕውነታ ነው። ድህነት በሰብዓዊ፣ ቁሳዊና ማህበራዊ ዕሴት ከሚገለጽ ንብረት ጋር የቅርብ ቁርኝት ያለው ጉዳይ ሲሆን፣ ድህነት ቅንሳም ቤተሰብን ንብረት እንዲያፈራ ከማገዝ የሚጀመር ጉዳይ ነው። በዚህ ረገድ በክልሉ የተደረጉ ተከታታይ የመሬት ይዘታ ማሻሻያ እርምጃዎች ዓላማም ይኸው ቢሆንም ለድህው ገበሬ ጥራቱ አጠያያቂ የሆነ ትንሽ መሬት ከማስገኘት ባሻገር ችግሩን ሊፈታ አልቻለም። በመሬትና ሌሎች የማምረቻ ንብረቶች ዕጥረት የተነሳ፣ ደህው ገበሬ ኑሮ በአንጻራዊነት በተፈጥሮ ሀብት ላይ ያለአማራጭ መመርኮዙ የታወቀ ነው (Stefan Dercon, 1999)። በዚህ ረገድ ስር የሰደደ ድህነት በተለይ የመሬት ሀብት ክለትን በማባባስና ከመሬት ተገቢውን ጥቅም ለማግኘት ያለውን ዕድል በማጥበብና በማሳጣት ከፍተኛ ሚና ይጫወታል። ቀደም ብሎ እንደተገለጸው በአማራ ክልል ከድህነት መስመር በታች ያለው ህዝብ ቁጥር በ2010 ከነበረበት 30.5% መሻሻል ያሳየና በ2017 ወደ 26.1% ገደማ የደረሰ ቢሆንም፣ አሁንም 5.6 ሚሊዮን በላይ ህዝብ ከድህነት መስመር በታች እንደሚገኝ ያመለክታል። በዚህ ረገድ በሀገራዊ ደረጃ ተደርሶበታል ከተባለውና ከድህነት መስመር በታች ይኖራል ተብሎ ከሚታሰበው 23% ጋር ሲነፃፀር በክልሉ ያለው ሁኔታ እጅግ አሳሳቢ ጉዳይ መሆኑን ያመለክታል።

በክልሉ ያለው የድህነት ሁኔታው በገጠር 28.8% እንዲሁም በከተማ 11.6% መሆኑን ስንመለከት፣ ሁኔታው ግዙፍ መሆኑን መረዳት ይቻላል። በሌላ አመልካች ሲመዘን ከክልሉ ነዋሪ 31.3% ያህሉ ከምግብ የድህነት መስመር በታች ሲሆን፣ 24.7% ያህሉ ደግሞ በሀገር ዓቀፍ ደረጃ ከተቀመጠው 2,550 ኪሎ ካሎሪ በቀን ለመመገብ የሚያስችል ገቢ የሌለው የምግብ ደህ ነው። በአጠቃላይ በምግብ ዋስትና ዳሰሳው ክፍል እንደተገለጸው አማራ ክልል በሀገሪቱ የምግብ ዋስትና ችግር ካለባቸውን ወገኖች ውስጥ ከፍተኛውን ድርሻ (36.1%) መያዙን ስንረዳ (CSA-WFP

2019) ስር የሰደደ ድህነትን መዋጋት የክልሉ የማያነጋግር የልማት ቀዳሚ አጀንዳ መሆን ይኖርበታል። በዚህ ዓይነት ስር በሰደደ የመኖርና ያለመኖር ግብ ግብ ውስጥ ያለ ማህበረሰብ ሰፊ በሆነበት ክልል፣ ስር የሰደደውን ድህነት ለማቆምና ሁኔታውን ለማሻሻል ካልተቻለ የድህነት ደረጃው ከድህነት ወደ ችጋር የሚሻገርና በቤተሰብ ደረጃ የምግብ ዋስትናን የማረጋገጥ ጥረቱን ሩቅ እንደሚያደርገው ሳይታለም የተፈታ ነው።

4.2 ከሥነ ህዝብ ጋር የተያያዙ ጉዳዮች

ምንም እንኳን የ2007ቱ የህዝብና ቤቶች ቆጠራ በአማራ ክልል ያወጣው ሪፖርት አወዛጋቢ የነበረ ቢሆንም¹⁹ በክልሉ ያለውን ፈጣን የህዝብ ቁጥር ዕድገትና ጫና አሳሳቢ መሆኑን ከማሳየት አልታቀብም። በዚህ ረገድ በክልሉ የተፈጥሮ ሀብት አጠቃቀም ሆነ የምግብ ዋስትና የማረጋገጥ ጥረቱ ላይ በዋናነት ጫና እንደሚፈጥር የሚታሰበው በክልሉ የሚታየው ፈጣን የህዝብ ዕድገት ነው። ፈጣን የህዝብ ቁጥር ዕድገት በሀገር ዓቀፍ ደረጃም ቢሆን አንዱ የልማት ተግዳሮት እንደሆነ ይታወቃል። ከታች በሠንጠረዥ 7 ላይ እንደተመለከተው የዕድገት መጣኔው 1.7% እንደሆነ በተገመተበት የ2007ቱ የህዝብና ቤቶች ቆጠራ መሠረት፣ የክልሉ አጠቃላይ የህዝብ ቁጥር በአንድ የቆጠራ ዘመን ውስጥ (10 ዓመት) በ 25% ጨምሯል። ይህ ሁኔታ እስካለፈው ዓመት ድረስ ከ10% በላይ ለውጥ እያሳየ እንደሄደ መመልከት ይቻላል።

በአማራ ክልል ሌላው ከስነ ህዝብ ባህርያት ጋር መታየት ያለበት ጉዳይ የክልሉ የጠቅላላ ዕድሜ ጥገኝነት (Dependency Ratio) ነው። በዚህ ረገድ የክልሉ ፕላን ኮሚሽን የ2007ቱን የህዝብና ቤቶች ቆጠራ መሠረት አድርጎ በሰራው ትንበያ መሠረት የክልሉ የጥገኝነት ደረጃ 78% መሆኑን ያመለክታል። ይህ ማለት 100 በመስራት የዕድሜ ክልል (15-64 ዓመት)ውስጥ የሚገኙ ነዋሪዎች ከራሳቸው በተጨማሪ ሌሎች ዕድሜቸው ለስራ ያልደረሱና (ከ0-14) መስራት እንደማይችሉ የሚገመቱ አረጋጂዎች (65 በላይ) የሆኑ 78 ሰዎችን ይመግባሉ ማለት ነው። ይህ ሰፊ ለስራ ያልደረሱና ሊሰሩ የማይችሉ ወገኖችን የመሸከም ግዴታ በክልሉ በቤተሰብ ደረጃ የምግብ ዋስትና የማረጋገጥ ጥረትን ከባድና ውስብስብ እንደሚያደርገው ግልጽ ነው። የጥገኝነት ምጣኔው በከተማ 50%፣ በገጠር ደግሞ 87% መሆኑ ደግሞ አሳሳቢነቱ ግዙፍ መሆኑን ያሳያል። እንዲሁም የጥገኝነት ምጣኔው በተለይ በአምራች ዕድሜ ክልል ውስጥ ሆኖ በገጠር መሬት አልባው ወይም ስራ ለማግኘት ያልቻለው የህብረተሰብ ክፍል ሲቀነስ በትክክል አምራች የሆነው የህብረተሰብ ክፍል መሸከም ያለበት አምራች ያልሆነ ህዝብ ጫና እጅግ በጣም ከባድ እንደሆነ መገንዘብ

¹⁹የሀገሪቱ የተወካዮች ምክር ቤት የቆጠራውን ውጤት ለማጽደቅ ያደረገውን ክርክር ያስታውሷል።

ይቻላል። በመሆኑም ከልማቱ ጥረት በተጓዳኝ ያልተመጣጠነ ፈጣን የህዝብ ቁጥር ዕድገትና ሌሎች የስነ ህዝብ ባህሪያት በክልሉ የምግብ ዋስትና ችግርን ለመፍታትና የመሬት ሀብት አጠቃቀም ውጤታማ ለማድረግ ትኩረት ከሚሹ ዋና ዋና ጉዳዮች አንዱ መሆኑን መረዳቱ ግድ ነው።

ሠንጠረዥ 7: የህዝብ ብዛት ግምትና ጠቅላላ ለውጥ

ዓመት	የህዝብ ብዛት ግምት	ጠቅላላ ለውጥ
1994	13.8	-
2001	17.2	25% from 1994 to 2007 and 1.7% GR
2006	20.0	16%
2012	22.2	11%

ምንጭ: ከኢትዮጵያ ስታቲስቲክስ ኤጀንሲ ሪፖርቶችና የአማራ ክልል የፕላን ኮሚሽን ከሰራው ትንበያ የተወሰደ

4.3 የማሣ ማነስና መበጣጠስ

በተከታታይ የተደረጉት የመሬት ድልድሎች ለማሣዎች ማነስና መበጣጠስ እንደዋና ምክንያት ይወሰዳሉ (Yigremew, 2002፣ Zewude Y. and Tamene L. 2020)። በተለያዩ ፖሊሲ መራሽና ቤተሰብ ሰራሽ ምክንያት የማሣ መጠን በሂደት እያነሰ መሄድ ከስጋት ማለፉንና ሁኔታው የመሬት ይዘታ አጀንዳ ውስጥ እንደ ዋና ፈታኝ ጉዳይ መታየቱን ባለሙያዎች ያመለክታሉ (Dessalegn 1994)። ይህ ማለት በቀጥታ ወይም በተዘዋዋሪ የይዘታ መጠኑ አንድን ቤተሰብ ሊያኖር ከሚችልበት ደረጃ በታች እንደደረሰ፣ በዚህም ሳቢያ ሕይወትን ለመምራት የሚያስችል ገቢ የማይሰጥ እየሆነ መምጣቱን አመልካች ነው። ይህ ማለት ለመሠረታዊ የምግብና ሌሎች ፍጆታዎች ወጪ መሸፈኛ የሚውል በቂ ገንዘብ ማመንጨት አያስችልም ማለት ነው። በዚህ ሁኔታ ያለ ቤተሰብ ለምግብ ዋስትና ችግር ተጋላጭ መሆኑ የሚያነጋግር አይደለም። ስለዚህ የማሣ መጠን ማነስ በርግጠኝነት በግብርና ስራ የሚተዳደርን ቤተሰብ ከማሳሰብ ባሻገር በአጠቃላይ የሀገር በተለይ ደግሞ ችግሩ በጉልህ የሚታይበት የአማራ ክልል መሠረታዊ ችግር ነው።

ሠንጠረዥ 8: የይዘታ ስርጭት በመጠን በመቶኛ በሒክታር

ክልል	ከ0.1 በታች	0.1-0.5	0.51-1.00	1.01-2.00	2.01-5.00	ከ5.01 በላይ
ትግራይ	7.0	33.5	29.9	21.4	7.6	0.4
አማራ	7.6	22	25.8	30.5	13.6	0.5
አሮሞያ	5.9	24.6	25.3	26.2	16.1	1.9
ደቡብ	9.9	46.5	25.4	14.2	3.8	0.2
ሀገራዊ	7.6	29.5	25.7	24.3	11.9	1.0

ምንጭ: ደሳለኝ ክCACC 2003 ከወሰደው (Dessalegn, 2009. P. 306)

ከሠንጠረዥ 8 ለመረዳት እንደሚቻለው በአራቱ ደጋማ ወይም መካከለኛ ክፍተኛ ክልሎች የሚኖረው አንድ ሦስተኛ የሚሆነው ባለመሬት ቤተሰብ ከ0.5 ሄክታር በታች የሆነ ይዘታ ያለው ሲሆን፤ ከግምሽ በላይ (56%) የሚሆነው ቤተሰብ ደግሞ ከ0.1-1 ሄክታር መሬት ያለው ነው። የአማራ ክልል ሁኔታን ስንቃኝ 7.6% የሚሆነው ባለመሬት ቤተሰብ ይዘታው ከ0.1 ሄክታር በታች ያለው ሲሆን፤ 29.6% የሆነው ቤተሰብ (ከሀገራዊ ተቀራራቢ በሆነ መንገድ) ይዘታ ደግሞ ከ0.5 ሄክታር በታች መሆኑ ተመልክቷል። በአንጻራዊነት 13.6% የሚሆነው የተሻለና ከ2-5 ሄክታር ያለው ሲሆን ከ5 ሄክታር በላይ የያዘ ቤተሰብ 5% ብቻ እንደሆነ የሰንጠረዥ መረጃ ያሳያል።

ሠንጠረዥ 9: ሰሜን ሸዋ፣ ደቡብ ወሎና ሰሜን ወሎ ዞኖች የይዘታ መጠንና ስርጭት

ዞን	የወረዳ ብዛት	አማካይ የማሳ ብዛት ግምት	አጠቃላይ የማሳ ብዛት ግምት	የይዘታ ባለቤት ብዛት ግምት	የይዘታ መጠን (በሄክታር)							
					< 0.5		0.5_1Ha		1_2Ha		>2Ha	
					በቶጥር	በ%	በቶጥር	በ%	በቶጥር	በ%	በቶጥር	በ%
ሰሜን ሸዋ	19	106,000	2,014,000	402,800	281,798	70	66,216	16	34,283	9	20,503	5
ደቡብ ወሎ	18	174,059	3,133,062	614,326	467,375	76	90,510	15	40,133	7	16,306	3
ሰሜን ወሎ	10	07,501	1,075,010	193,116	157,212	81	22,103	11	9,471	5	4,3278	2

ምንጭ: ከሊፍት አማራ የመረጃ ቋት በተወሰደ ናሙና የተገመተ 2020.

ባለፉት ስድስት ዓመታት በተለያዩ ደረጃ በክልሉ የኦርቶፎቶ ካርታን መሠረት ያደረገ የሁለተኛ ደረጃ ስርቴፊኬት ስራ እየተሰራ እንደሆነ ይታወቃል። በዚህ መሠረት የተመዘገበው የማሳና የይዘታ ባለቤትነት መረጃ ቀደም ሲል ከሚደረጉ ግምታዊ ጥናቶች በተሻለ ሁኔታ ለዕውነቱ በጣም የቀረበ እንደሆነ ግልጽ ነው። ከፍ ብሎ ከተቀመጠው ሠንጠረዥ ለምሳሌ ያህል የሦስት ዞኖችን ሁኔታ ለማየት ይቻላል።

በዚህም መሠረት በሰሜን ሸዋ፣ ደቡብ ወሎና ሰሜን ወሎ ዞኖች እንደ ቅደም ተከተላቸው 70%፣ 76% እና 81% ያህሉ የይዘታ ባለቤቶች ከ0.5 ሄክታር በታች ይዘታ ያላቸው ሲሆኑ፣ አሁንም እንደ ቅደም ተከተሉ 86%፣ 91% እና 92% የይዘታ ባለቤቶች ደግሞ አንድ እና ከዚያ በታች የይዘታ መጠን ያላቸው ናቸው። ከአጠቃላይ በሦስቱ ዞኖች የይዘታቸው መጠን ከሁለት ሄክታር የሆነ ቤተሰቦች 5%፣ 3% እና 2% እንደቅደም ተከተላቸው ሆነው ተገኝተዋል።

ከዚህ ቀደም የተደረገ ሀገራዊ ጥናት EEA/EEPRI (2002) ለናሙና ከወሰዳቸው ቤተሰቦች መካከል 75% የሚሆኑት ግማሽና ከዚያ በታች እንዲሁም አንድና ከአንድ ሄክታር በታች ይዘታ ያላቸው ደግሞ 93% መሆናቸውን ይገልጻል። በክልሉ የመሬት መበጠጠስና የማሳደግን እያነሱ መሄድ በተለያዩ ጸሀፊዎች (Dessalegn, 2009፣ EEA/EEPRI, 2002) እንዲሁም ከፍ ብሎ በቀረበው መረጃ ስንመለከት በተራዘመ ጊዜም ቢሆን የማሳደግ ማነስ ለረጃም ጊዜ የቀጠለና ምናልባትም ራሱን በቻለ ሁኔታ በሰፊ የናሙና መረጃ ቢጠና የችግሩን ጥልቀት አሁን ከሚታየው በላይ ሊሆን እንደሚችል መረዳት ይቻላል። አማራ ክልል ከትግራይ ቀጥሎ ከፍተኛ የአነስተኛ ማሳደግ (ከ0.5 ሄክታር በታች-40%) የሚገኝበት ክልል (EEA/EEPRI, 2002) ነው። በዚህ ረገድ መልካም ፈቃድ ቢኖር እንኳን መሬቱ ሊከፈል ወደማይችልበት መጠን እየደረሰ መሆኑን በግልጽ ያመለክታል። ይህ ደግሞ ከእርሻ የሚገኝ ገቢ ላይ እና በቤተሰብ የምግብ ዋስትና ደረጃ ላይ ተጽዕኖ የሚያሳድር ጉዳይ መሆኑ እሙን ነው። ስለዚህ የማሳደግ በየጊዜው በሽግሽግም ይሁን በውርስና ተዛማጅ የመሬት ግብይቶች ምክንያት እያነሰ ከሄደ ቀስ በቀስ ይዘታው አለኝ የሚለውን ቤተሰብ ለማኖር የማይችልበት ደረጃ ስለሚደርስ የገቢም፣ የምግብና የጉሮ ዋስትናም ሊሆን አይችልም።

የማሳደግ እያነሰ መሄድ ጋር ተያይዞ የሚነሳው ሌላው አሳሳቢ ጉዳይ ደግሞ የማሳደግ መበጠጠስና መበታተን ነው። የማሳደግ መበጠጠስ በሀገራችን ምክንያቱ በተለያዩ ደረጃ ይቀመጥ እንጂ ችግር መሆኑ በተለያዩ ባለሙያዎች ሲገለጽ የቆየ ጉዳይ ነው። ከታች በሠንጠረዥ 10 እንደተመለከተው በ2002 የተካሄደ አንድ ጥናት በብሔራዊ ደረጃ ሁለት፣ ሦስት፣ አራት እና አምስት ማሳደግ የነበራቸው ቤተሰቦች ብዛት 25%፣ 14%፣ 8% እና 3.5% እንደቅደም ተከተሉ የነበሩ ሲሆን በጥናቱ ወቅት ይህ መጠን ወደ 32%፣ 20%፣ 9%፣ እና 4% በዚያው ቅደም ተከተል መሠረት ማደጉን ያመለክታል። ይህም የይዘታ መበጠጠስ አሳሳቢ ከመሆን ያለፈ ዕውነታ መሆኑን ያመለክታል። በዚህ ጥናት ላይ የአማራ ክልል ሁኔታ በተለይ ስንመለከት ከአንድ እስከ አምስት ማሳደግ ይዘታ የነበራቸው ቤተሰቦች በቅደም ተከተል 15.6%፣ 27%፣ 17.9%፣ 12.6%፣ 5.7% የነበሩ ሲሆን፣ እነዚህ አኃዶች በ2002 ወደ 12.1%፣ 36.7%፣ 24.9%፣ 14.7%፣ 5.5% ተለውጠዋል። በዚህ ሂደት በተለይ ከ ሰባት በላይ

ማሳያ ያላቸው ቤተሰቦች በ66% ማደጋቸው የማሳያ መበጣጠስ በክልሉ ከመሬት ጋር የተያያዘ አንዱ ዐቢይ ችግር መሆኑን ያመለክታል።

ሠንጠረዥ 10: የማሳያ ቁጥር ለውጥ ማሳያው ከተመሠረተበት እስከ 2002

የማሳያ ብዛት	ናሙና ቤተሰብ በመቶኛ ሀገር አቀፍና አማራ ክልል			
	ሀገር አቀፍ		አማራ ክልል	
	ይዘታው ሲመሰረት የነበረ ማሳያ በቤተሰብ ብዛት	በ2002 የነበረ የማሳያ ብዛት	ይዘታው ሲመሰረት የነበረ ማሳያ ብዛት በቤተሰብ	በ2002 የነበረ የማሳያ ብዛት
1	35.14	29.5	15.6	12.1
2	25.42	32.23	27	36.7
3	14.4	20.17	17.9	24.9
4	8.3	9.26	12.6	14.7
5	3.56	4.19	5.7	5.5
6	2.76	3.05	5.6	4.2
7	0.18	0.61	0.3	0.8
8	0.4	0.51	0.3	0.9
	ናሙና	8032		1700

ምንጭ: EEA/EEPRI 2002

ከማሳያ ማነስ በተጨማሪ የማሳያዎች መራራቅ ሌላው ከመሬት መበጣጠስ ጋር የተያያዘ ችግር ነው። የተበታተኑ ማሳያዎችን በየዕለቱ እየተጓዙ የማልማት ጥረት ምን ያህል ፈታኝ እንደሆነና ከለማም በኋላ የእርሻው ተግባር የሚጠይቀውን ያክል ክትትል ለማድረግና ከመሬቱ ተገቢውን ጥቅም ለማግኘት አዳጋች እንደሆነ መረዳቱም ተገቢ ነው።

በዚህ ጉዳይ ላይ በቅርቡ በክልሉ የተደረገ አንድ ጥናት (Zewude Y. and Tamene L. 2020) እንዳመለከተው በጥናቱ ከተወሰደው ጥቂት ናሙና ቤተሰብ መካከል እስከ 15 የሚደርሱ የተበታተኑ ማሳያዎች ላይ የሚሰሩ ቤተሰቦች መገኘታቸውንና ከነዚህ ማሳያዎች መካከል 70% ያህሉ ደግሞ መጠናቸው ከ0.3 ሔክታር እንደሚያንስ መረዳት ተችሏል።

በሌላ በኩል ምንም እንኳን መንግስት በእርሻ ስራ መተዳደር ለሚፈልግ የገጠር ነዋሪ መንግስት መሬት እንደሚያቀርብ በህግ ቢደነገግም፣ አሁን ባለው ተጨባጭ ሁኔታ ይህንን ለማድረግ የሚያስችል ነባራዊ ሁኔታ እንደሌለ ይታወቃል። በዚህም ሳቢያ ወላጆች ለአቅመ አዳም ለደረሱ ልጆቻቸው ካላቸው መሬት ከፍለው የመስጠት ቤተሰባዊ ግዴታ ስለሚወድቅባቸው፣ በአሁኑ ጊዜ ለሚታየው ከፍተኛ የመሬት መበጣጠስ ምክንያት እንደሆነ ይገመታል። አሁን በሚታየው ሁኔታ ይህንን ሂደት ሊገታ የሚችል በተግባር የተፈተሽና አማራጭ መንገድ የለም። በመሆኑም መሬትን

እያካፈሉ የመቀጠሉ ሂደት፣ የማሳ ማነስና መራራቅ እየተባሰ ሊሄድ የሚችል ችግር መሆኑን መረዳት ያስፈልጋል።

በሌላ በኩል የማሳ መራራቅ መሬቱን ከማስተዳደርና በሚገባ ለማምረት ከሚያሳድረው ጫና አኳያ በአሉታዊ መልኩ ቢታይም፣ እነዚህ የተበታተኑ ማሳዎች ምናልባትም በልምድ እንደሚታየው የአደጋና ተዛማጅ ስጋቶችን ለመቋቋም ሲባል በተለያዩ የግብርና ቀጣና ማሳዎችን አሰጣጥ የመያዝ ውጤት ሊሆኑ ይችላሉ። አንዳንዶች በልማድ እንደሚደረገው የተለያዩ ማሳዎችን በተለያዩ ቦታዎች መያዝ የምግብ ዋስትናን ለማረጋገጥ ያግዛል ይላሉ (Erwin Knippenberg et al 2017)። ይሁን እንጂ በተለያዩ ቦታ የሚገኝ ማሳዎች በምን ዝቅተኛ የማሳ መጠንና በምን ዓይነት ሀገራዊ አውድ እንዲሁም በምን ዓይነት የማሳዎች መራራቅ ይንን የተባለውን አዎንታዊ ውጤት እንደሚያስገኙ አያብራሩም። ይልቅስ መደምደሚያቸው ከሰብል ተፈጥሯዊ ፍላጎትና የስነ ህይወታዊና ቁሳዊ ሁኔታዎችና የአደጋ ተጋላጭነትን ከመቀነስ አንጻር ብቻ ስለሚመዘኑት ሀሳቡ ብዙም ተቀባይነት አይኖረውም። እንዲያውም በገበሬው ላይ ከቤት ወደ እርሻ የሚደረግ ምልልስ ጫናና ግብዓትና ምርትን ከተበታተኑት ማሳዎች ወደ መኖሪያ አካባቢዎች የማመላለስ ተጨማሪ ወጪን ይጠይቃል (Zewude Y. and Tamene L. 2020)። በዚህ ጥናት እንደታየው 75% የሚሆኑ አራሽ ቤተሰቦች የ ማሳ መበታተንን በአሉታዊ ጎኑ ተመልክተውታል። ስለዚህ አነስተኛ ይዞታ ይዞ ማሳን በተለያዩ ቦታ እየበታተኑ መቀጠል የምግብ ዋስትና ማረጋገጥን ሊደግፍ እንደማይችልና የመሬት መበጣጠሱና ማነሱ አንድ ተመራማሪ እንደሚሉት (Dessalegn R. 1994) የችጋር ማሳ (Starvation Plots) እየሆነ ከመሄድ አያልፍም።²⁰

የመሬት መበጣጠስና የተበታተኑ ስርጭት ሁለት መሠረታዊ ተግዳሮት ይኖረዋል። የመጀመሪያው ተግዳሮት መሬቱ በመበጣጠሱ ምክንያት ውጤታማ ሊሆን በሚችልበት ደረጃ ለማልማት ከበቂ መጠን እያነሰ መሄዱና በዚህም ላቢያ የይዞታው ባለቤት የልፋቱን ያህል በዘላቂነት ገቢ በማመንጨት የኑሮ ሁኔታውን በዘላቂነት ለመደገፍ አለመቻል ሲሆን፣ በሁለተኛነት ደግሞ የተበታተኑ ማሳዎችን በየዕለቱ እየተጓዙ ማልማት፣ ከለማ በኋላም ተግባሩ የሚጠይቀውን ያክል ለመከታተልና የሚጠበቀውን ውጤት ለማግኘት አድካሚና አንዳንድ ጊዜም የማይቻል መሆኑ ነው።

²⁰ከቅርብ ጊዜ ወዲህ በግብርና ሚኒስቴር በኩል የእርሻ ማሳዎችን በሰብል ሽፋን ደረጃ በማዋሃድ ማሳዎቹ በመበጣጠላቸው የተፈጠረውን የምርታማነት ችግር የማሻሻል ወይም የመፍታት ጥረት እየተደረገ መሆኑ ይደመጣል። ይህ በአንድ አካባቢ ያለን የሰብል ምርት ዕድል የማግኘት መንገድ እንደ አንድ አዲስ ጅምር የሚታይ ቢሆንም ከምርትና የእርሻ ስራው ከባለ ይዞታው ከሚጠይቀው የጉልበትና ጊዜ ድግግሞሽ አንጻር የሚኖረውን ተዕዕኖ ወደፊት የዘርፉ ባለሙያዎች በሚያደርጉት ጥናት የበለጠ መረጃ ሲገኝ የሚመዘን ይሆናል።

በዚህም ምክንያት መሬቱ በይዘታነት ቢያዝም በሀብትነቱ የሚገባውን ያክል ውጤታማ ሊሆን አይችልም።

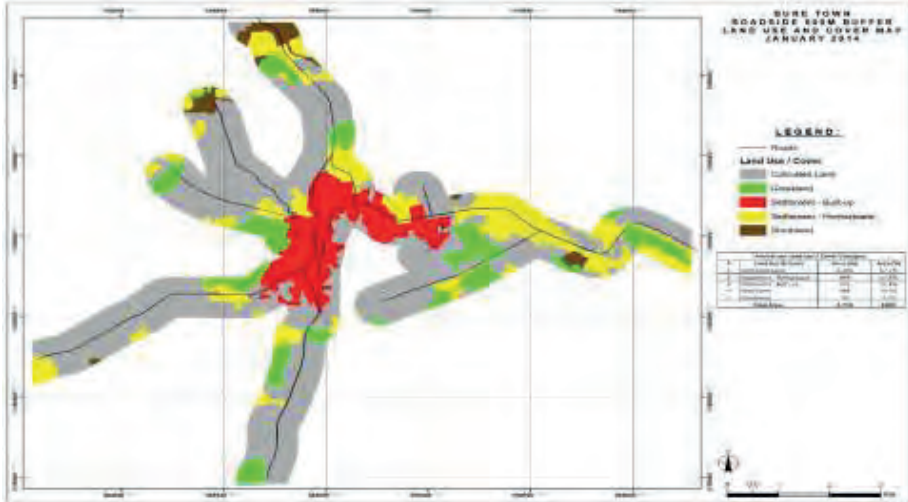
አሁን በሀገሪቱ እየተሞከረ ያለውና በሰብል ሽፋን ደረጃ በአጎራባች የሚገኙ ማሳዎችን በተመሳሳይ ሰብል በጋራ ለማምረት የተጀመረው ጥረት ከምርትና ምርታማነት አንጻር ያለውን ችግር ሊያቃልል የሚችል እንደሆነ መገመት ይቻላል። በሌላ በኩል በተበታተኑና በተቆራረጡ ማሳዎች ባለቤት የሆነ ቤተሰብ ማሳዎቹ በሚገኙባቸው የተለያዩ ቦታዎች በሚመሰረቱ የተለያዩ የሰብል ሽፋን ቅንጅቶች ላይ በቂ ተሳትፎ ለማድረግ ያለው ዕድልና ተያያዥ ጫና በጥልቀት መታየት ያለበት ጉዳይ ነው። በሌላ ቋንቋ የሰብል ሽፋን ቅንጅት ብቻውን አሁን ያለውን የማሳ ማነስ፣ መቆራረጥና መበታተን ችግር ከምርትና ከባለይዘታ አንጻር ለመመለስ በቂ እንዳልሆነ መገንዘብ ያሻል። በመሆኑም የእርሻ መሬት መበጣጠስና መሬትን የማቀናጀት/ማዋሃድ/ማደራጀት ጉዳይ በኢትዮጵያ ነባራዊ ሁኔታ አንጻር ይበልጥ በይልቀት መጠናት የሚገባው ዕውነታ ነው (Yihenew Z. and Lulseged T. 2020)።

4.4 የመሬት አጠቃቀም ሽሚያ

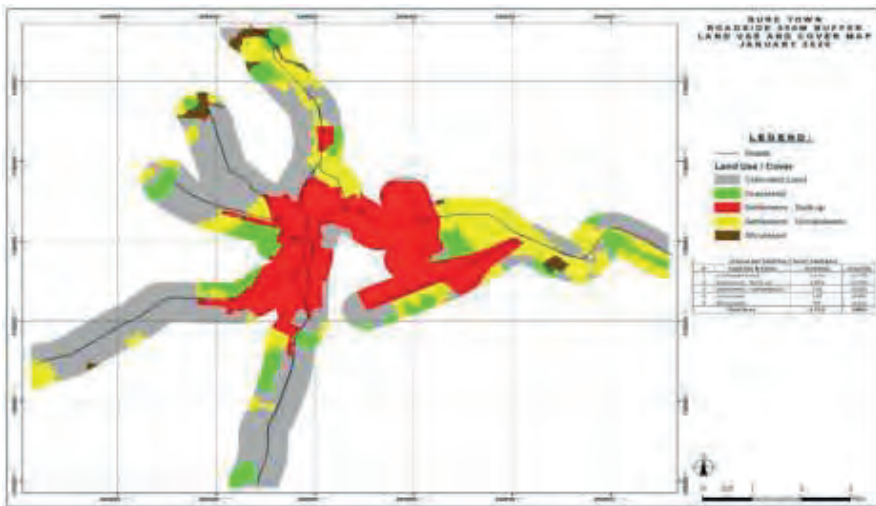
ሌላው አሳሳቢና ከመሬትና የምግብ ዋስትና ችግሮች ጋር ሲነሳ የሚገባው ምናልባትም በተለያዩ ሠነዶች ላይ በባለሙያዎች ሲነሳ የሚስተዋለውና መሠረታዊ በሆነ ሁኔታ የፖሊሲ ምላሽ አላገኘም ወይም ተግባራዊ መሆን አልቻለም የሚባለው የመሬት አጠቃቀም ዕቅድና ቁጥጥር ጉዳይ ነው። በተለያዩ የልማት ስራዎች ምክንያት፣ በከተሞች መስፋፋት፣ እንዲሁም በሌሎች የኢኮኖሚና ማህበራዊ ዘርፎች መስፋፋትና መሬት የመሻት ዕውነታ የተነሳ በርካታ መጠን ያለው የእርሻ መሬት ከእርሻ ስራ እየወጣ እንደሆነ ይታወቃል። የመሬት አጠቃቀም በፖሊሲና በዕቅድ የሚመራ ባለመሆኑ በተለይ በከተሞችና ተቋማት መስፋፋት ምክንያት በመሬት ሽሚያ የሚደርሰውን ጥፋት ለመከላከል አልተቻለም። ሁኔታው የእርሻ፣ የግጦሽ፣ የቁጥቋጦና ደን መሬቶችን በሚታይ ደረጃ እየተሻማ ይገኛል። የዚህ ዓይነቱ ሽሚያ ከፈጣን የህዝብ ቁጥር ዕድገት ጋር ተዳምሮ በክልሉ በእርሻ መሬቶች ላይ ያለውን ጫና አባብሶታል።

ይህንን ሁኔታ በክልሉ ያለው የቡሬ ከተማንና ዙሪያውን እንደምሳሌ በመውሰድ መመልከት ይቻላል። ቀጥሎ ያለው የአየር ላይ ካርታ እንደሚያመክተው በአራት ዓመታት ውስጥ የቡሩ ከተማ መስፋፋት በእርሻና ሌሎች የመሬት አገልግሎቶች ላይ ከፍተኛ ጫና አሳድሯል። ካርታዎቹ ላይ ዋና ዋና መንገዶቹን ተከትሎ በ500 ሜትር

ስፋት ብቻ በተዘጋጁት የቡሬ ከተማ የመሬት አጠቃቀም ካርታዎች ላይ ሁኔታውን በሚገባ መረዳት ይቻላል።



ምስል 4: የመሬት አጠቃቀም ለውጥ በቡሬ ከተማ ዙሪያ 2016 (በጸሀፊው የተጠናቀረ)



ምስል 5: የመሬት አጠቃቀም ለውጥ በቡሬ ከተማ ዙሪያ 2020 (በጸሃፊው የተጠናቀረ)

ሠንጠረዥ 11: የመሬት አጠቃቀም በ500 ሜትር ፊደላት ከካርታዎቹ የተሰለ ንዕስር 2016 እና 2020

ተ.ቁ.	የመሬት አገልግሎት	መጠን			
		2016		2020	
		በሌክታር	በመቶኛ	በሌክታር	በመቶኛ
1.	የመኖሪያ ሠፈሮች	2,007	46.4%	2,307	53.7%
2.	የእርሻ መሬት	1,533	35.4%	1,398	32.3%
3.	መኖሪያና የጓሮ እርሻ መሬት	423	9.8%	274	6.3%
4.	በሳር የተሸፈነ መሬት	269	6.2%	254	5.9%
5.	ቁጥቋጦ የተሸፈነ መሬት	78	1.8%	78	1.8%
6.	ወንዝ	16	0.4%	16	0.4%
7.	የእንጨት መሬት (woodland)	3	0.1%	3	0.1%
8.	ጠቅላላ	4,330	100%	4,330	100%

ተዛማጅ ሠንጠረዥ እንደሚያሳየው በአራት ዓመት ጊዜ ውስጥ የመኖሪያ ሰፈሮች ሽፋን ከ46% ወደ 53% ሲያድግ፣ የለሙ/እርሻ ቦታዎች ከ35.4% ወደ 32.3%፣ የገጠር ጓሮ መሬቶች ደግሞ ከ10% ወደ 6% ቀንሰዋል። በግልጽ መረዳት እንደሚቻለው በከተሞች መስፋፋትም ይሁን ሌሎች መሬት የሚፈልጉ የኢኮኖሚና ማህበራዊ ጉዳዮች የመጀመሪያው ዒላማ የእርሻና የግጦሽ መሬቶች እንዲሁም በከተሞች ጥግ በገበሬ ጎጆዎች ዙሪያ የሚገኙ የጓሮ እርሻ መሬቶች ናቸው።

በዚህ ሁኔታ በየጊዜው ከእርሻ ስራ የሚወጡ መሬቶች በሌላ የተጠናና የታሰበበት ምርታማነትን በሚጨምር መንገድ ካልተካከሰ የምግብ ዋስትና ችግሩን ያበልጥ የሚያባብስ መሆኑ ዕውቀት ነው። እዚህ ላይ ቁም ነገሩ የመሬት መስፋፋትን ወይም ለተለያዩ ጉዳዮች መሬት መሻትን ማቆም መቻል አይደለም። ዋናዎቹ ጥያቄዎች ከተሞቻችንም ሆኑ ሌሎች የልማት አጀንዳዎች ረጅም ያለመ ዕቅድ አላቸው ወይ? ካላቸው ያለሙትን ለመፈጸም በዕውቀት እየሰሩ ነው ወይ? እየሰሩም ከሆነ ተግባራቸው ከዕቅዱ ጋር የተጣጣመ መሆኑን የመቆጣጠርና የመከታተል ተቋማዊ አቅም ፈጥረዋል ወይ? የሚሉት ናቸው። በዚህ ረገድ ሀገሪቷም ሆነች የአማራ ክልል ሊመሰክርለት የሚችል ዝግጅት አላቸው ለማለት አያስደናርም።

ከዚህ ጋር ተያይዞ መነሳት ያለበት ከተሞች በተናጥል የሚከለክሉትና ማስተር ፕላን በሚል ሰፊ የገጠር መሬቶችን ወደከተማ የሚያስገቡበት፣ ነገር ግን በተመሳሳይ ሁኔታ ያስገቡትን ባለይዞታ እንዴት በከተማው ኢኮኖሚ ውስጥ ሚና ሊይዝና ኑሮውን ሊመራ እንደሚችል የሚያሳይ ግልጽ መንገድ ያለመያዛቸው ነው። በተለይም መሬቱን እንደዋና የከተሞች የገቢ ምንጭ መመልከት እስካልተገታ ድረስ

በርካታ ለም መሬቶች በከተሞች የማስተር ፕላን ወሰን ውስጥ እየወደቁ ወደ መኖሪያ አምባነት መቀየራቸው የማይቀር ነው። ይህ ደግሞ የምርት መሬትን ከእርሻ ስራ በማስወጣት በክልሉ ተንሰራፍቶ የሚታየውን የምግብ ዋስትና ችግር ማባባሱ የማይቀር ጉዳይ ነው።

4.5 የመሬት ሀብት ክለት

በኢትዮጵያ ከፍተኛ ቦታዎች የግብርና ልማቱንና የምግብ ዋስትናን ከሚፈታተኑ ዋና ዋና ችግሮች ውስጥ አንዱ የመሬት ክለት ነው (Amsalu et al., 2006)። ለዝቅተኛና እየቀነሰ ለሚሄድ የግብርና ምርታማነት፣ ለገጠር ድህነት፣ እንዲሁም ለተከታታይ የምግብ ዋስትና ችግርም ዋነኛ ምክንያት ነው (WB, 2020, Berhan G. 2010)። የሀገሪቷን መካከለኛ ከፍተኛ ቦታዎችና ተራራማ እንዲሁም ወጣ ገባ ተዳፋቶች በስፋት የሚይዘው የአማራ ክልል ለተለያዩ የመሬት ሀብትና አፈር ክለት ችግር የተጋለጠ ነው። በአማራ ክልል የመሬት ክለት የተፈጥሮ ሀብት መመናመንን በማስከተል ለግብርና ምርት መቀነስ፣ ለብዝሃ ህይወት ሀብት መመናመን፣ ለውሀ ሀብት መቀነስ ምክንያት የሆነ፣ አሳሳቢ ችግር ነው (Desalewu, 2016)።

በአማራ ክልል በተለይ የአፈር ክለት ከሌሎች የተፈጥሮ ሀብት ውድመት ዓይነቶች ዋነኛው ነው። በዚህ ረገድ በስፋት ከተጠቁት ውስጥ ዋግ ኸምራ፣ ሰሜን ወሎ፣ ሰሜንና ደቡብ ጎንደር ምስራቃዊው የደቡብ ወሎ ክፍል እና ሰሜናዊው የሰሜን ሸዋ ክፍል በዚህ ውስጥ ይካተታሉ። በእነዚህ አካባቢዎች አፈሩ ጥልቀት አነስተኛና ለምነቱም የተጎዳ ከመሆኑ ባሻገር በክልሉ ገደላ ገደሎች የተለመዱና መደበኛ ክስተቶች ሆነዋል (Lakew et al., 2000)። እንዳለመታደል ሆኖ በሀገራችን ከመሬት ሀብት ክለት ጋር የተያያዙ መረጃዎች በተጠና ሁኔታ በሚደረግ ወቅታዊ ቅኝት የተደራጁ አይደሉም። በየጊዜው እጅግ በጣም የተወሰኑና በጥቂት መልክዓ-ምድራዊ ሁኔታዎች የተገደቡ የናሙና ጥናቶች እዚህም እዚያም የሚታዩ ቢሆንም ዛሬም 30 እና 40 ዓመት ያለፋቸው ጥናቶች የዳሰሱትን መረጃ የመጠቀም ግዴታ ውስጥ እንገኛለን²¹። በክልሉም ደረጃ ያለው ዕውነትም ይኸው ነው።

በኢትዮጵያ የመሬት ሀብት ክለት ከፍተኛ ደረጃ ላይ የደረሰ ሲሆን የወደፊት አገራዊ ልማት ተስፋ ላይ ጉልህ አሉታዊ ተፅዕኖ የሚያሳርፍ የድህነታችን አንዱ መሠረታዊ ምክንያት እንደሆነ ይታወቃል (Samuel et al 2016, Temesgen Gashaw

²¹በዚህ ዘርፍ የተሻለ መረጃ ያላቸውና በብዛት ሲጠቀሱ የምናያቸው Humi, H. (1988) Degradation and Conservation of the Resources in the Ethiopian Highlands፣ FAO (1986) Highland Reclamation Study Ethiopia, Final Report Vol I and II, Rome, Italy፣ FAO (1999) The State of Food Insecurity in the World. Food and Agricultural Organization of the United Nations ናቸው።

2015):: በአሁኑ ጊዜ በአገር አቀፍም ሆነ በክልሉ የሚታየው ዋናው የመሬት ክለት ዓይነት የአፈር በውሀ መታጠብ ነው። በዚህ ረገድ በአሁኑ ጊዜ ያለው የአፈር ክለት በዓመት ከ42 እስከ 300 ቶን በሔክታር እንደሚደርስ የሚገልጹ ሪፖርቶች አሉ (Samuel et al 2016) ። አማካኝ ዓመታዊ የአፈር ክለት ግምቱ በዓመት 12 ቶን በሔክታር እንደሚደርስ ሲገመት፣ ይህ መጠን የአካባቢው መልክዓ-ምድር እጅግ ዳገታማ በሆኑባቸው አካባቢዎች እስከ 300 ቶን እንደሚደርስ ይገመታል። ሀገሪቷ አለኝ ከምትለው መሬት ውስጥ ወደ 2 ሚሊዮን ሔክታር የሚጠጋው የአፈር ጥልቀቱ የተጎዳና ከምርት ውጭ እንደሆነ የሚታሰብ ነው። በአጠቃላይ በሀገሪቱ የሚታየው የአፈር ክለት መጠን 2 ቢሊዮን ቶን በዓመት እንደሚደርስ ሲገመት፣ ከጠቅላላ የሀገሪቱ ከፍተኛ ቦታዎች 50% ያህሉ ሊባል በሚችል ደረጃ በተለያዩ ደረጃ በዚህ ችግር የተጎዳ፣ 25% ያህሉ በጣም የተሸረሸረና የክለት መጠኑ ከፍተኛ የሚባል፣ እንዲሁም 4% ያህሉ እንዳይመለስ ሆኖ የታጠበ ነው።

ሁኔታውን የበለጠ የከፋ የሚያደርገውና በቀጥታ ከምግብ ዋስትና ጋር የተዛመደው ደግሞ ከእርሻ መሬት የሚታጠበው አፈር 130 ቶን በሔክታር እንደሚደርስ መገመቱ ነው (EHRS 1986):: ምንም እንኳን የእርሻ ቦታዎች መጠን ከጠቅላላው የመሬት ስፋት 13% ያህል ብቻ ድርሻ ቢኖራቸውም 45% ያህል የሀገሪቷን የአፈር ክለትን መጠን ድርሻ ይይዛሉ (Hurni 1988):: በዚህ ረገድ በአፈር መከላቱ የተነሳ በየዓመቱ 120 ሺህ ቶን የእህል ምርት የሚታጣ ሲሆን፣ በ2005-2006 ዓመታዊ የመሬት ክለት ጉዳት ኪሳራ ከሀገሪቷ ጠቅላላ የሀገር ውስጥ ምርት ከ2-3 % እንደሚሆን ተገምቷል (የሁኔታውን አስከፊነት የተለያዩ ምንጮች የጠቀሱትን መረጃ ከአባሪ አንድ ይመልከቱ)::

ይህ ሁኔታ በአማራ ክልልም ቢሆን የተለየ መልክ የለውም። በክልሉ የሚታየው የአፈር ክለት መጠን በዓመት በተለያዩ ቦታዎች ከ9-300 ቶን በሔክታር እንደሆነ ሲገመት(RCS, 1999)፣ ሌላ የቆየ የዳሰሳ ጥናት (Abegaz, 1995) ደግሞ ከጠቅላላ የክልሉ መሬት 10% የሚሆነው በጣም ከፍተኛ፣ 29% ከፍተኛ እንዲሁም 31% መካከለኛ የአፈር ክለት አደጋ እንዳለበት ያመለክታል (ምንጭ) ። ይህ መረጃ ምናልባትም ሀገሪቷ በታሪኳ የመጀመሪያውን ሰፊ የአፈርና ውሀ ጥበቃ ስራ በሰራች በአስረኛ ዓመቱ የተገለጸ መሆኑ የሁኔታውን አሳሳቢነትና ውስብስብነት ያመለክታል።

Lloyd Timberlake በ 1984 እ.ኤ.አ የ1977 ቱን ድርቅና መስረት አድርጎ በጸፈውና Africa in Crisis በተሰኘው መጽሐፍ በወቅቱ በዚህ ሀገር የአፈርና ወሃ ጥበቃ ስራ እገልግሎት ሃላፊ የነበሩትና Timberlake እጁን አፈር ለማስነካት የሚያሳገዝበት ሰው፣ ከገበሬው ለመማር ሁሉ ጊዜም የተዘጋጀና በየትኛውም ሀገር ብዙ ጊዜ የሚይገኝ ብሎ የገለጸቸው፣ አቶ ከበደ ታቶ ነገሩን እንዳለው በዚያን ጊዜ ኢትዮጵያ 500 ሚሊዮን ትንፋሾች መትከላጋና በተለይም 700 ኪሎ ሜትር የሚረዝም ለርከን ስርታ ነበር። ይህም የምድር ወገብን 17 ጊዜ መዞር የሚችል ርዝመት ነው ያለል። ይህን ከበደ የነገረኝ ስራ በወሎ አካባቢ ተመለከትኩት፣ እንደ ግብጹ ፕራሚድ የነበረ ልጅ ጉልበት ወጤት የሆነ ድንቅ ስራ ነው ብሎታል። አይደለም Paul Valley of The Times of Londonን እንደገለጸው አቀጣጥን የሚቆራረጥ ማለቂያ የለለው የጉዳዩ መረብ ነው። contour lineን ካርቶግራፈሮች ሳይሆን ገበሬዎች ፈጠሩት ያስብላል ብሏል። Timberlake የገለጸው መሰን ሀገራችንን ከምስራቅ ጫፍ ለስከ ምዕራብ ጫፍ ድረስ 234 ጊዜ ይጠቀልላታል። እዚህ ላይ ቁልፉ ጉዳይ በዚያ ደረጃ የተሰራው አወታረቅ ምን ታደገን? አለ ወይ? ከሌለስ ለምን? ያንን የመሰለ ልምድ ዛሬ ከፍ ወዳለ ደረጃ አሺጋግርናል ወይ? ቢያንስ በየቦታው እንደ ወጤታማ ጥረት የሚቆጠሩት የአፈርና ወሃ ጥበቃ ተከናዎኞች ተቃምረው በሀገር አቀፍ ደረጃ እንደየ ግብርና ቀጠናው፣ የመሬት አቀማመጡና የእርሻ ስራ ባህሉ በስራ ላይ ለየዓሉ ነው ወይ የሚለው ጉዳይ ነው።

L Timberlake (1985, 137-138)

በዚህ ዘርፍ የቅርብ የሚባልና በስፋት ሊወሰድ የሚችል ጥናት የሌለ ቢሆንም፣ በተለይ በግብርና ሚኒስቴር የዘላቂ የመሬት ማኔጅመንት ፕሮጀክት ከአዲስ አበባ ዩኒቨርሲቲ የውሀና የመሬት ሀብት ፕሮጀክት ጋር ያዘጋጀው ሪፖርት (WLRC 2018) የተሻለ ወቅታዊ ሁኔታዎችን ሊያመለክት የሚችል ሠነድ ነው። በዚያ ሠነድ መሠረት በተለያዩ የአፈርና ውሀ ጥበቃ እርከኖች የተሸፈነው የሀገሪቱ ክፍል 7.7 ሚሊዮን ሔክታር ወይም መሸፈን ካለበት 34 ሚሊዮን ሔክታር ውስጥ 23% ብቻ የሚይዝ ነው። 77% የሚሆነው መሬት ገና ወደፊት በቁሳዊ የአፈርና ውሀ ጥበቃ ስራዎች መሸፈን የሚገባው ነው።

ምንም እንኳን እርከን ከአፈርና ውሀ ጥበቃ ስራዎች መካከል አንዱ ብቻ ቢሆንም፣ መረጃው በዚያ ዘርፍ ለረጅም ጊዜ የተሰራው ስራ በጥልቀት መታየት ያለበትና የመሬት ሀብት ክለት ጉዳይ ገና አሁንም ዋና ስጋት ሆኖ እንደቀጠለ መሆኑን ያመለክታል። ተከታዩ ሠንጠረዥ ሀገራዊ ሁኔታውን በዝርዝር ያሳያል።

ሠንጠረዥ 12: በእርከን የተሸፈነ መሬትና እርከን የሚሻ የመሬት መጠን በክልል

ተ.ቁ	ክልል	ጠቅላላ ስፋት (ሔክታር)	አፈርና ውሀ ጥበቃ ስራ የሚሻ ጠቅላላ ስፋት (%)	እርከን የተሰራበት		የአፈርና ውሀ ጥበቃ እርከን የሚሻ	
				ስፋት (%)	%	ስፋት (%)	%
1	አፋር	8,859,933.00	506,374.0	9,218.00	1.82	497,156.00	98.18
2	አማራ	15,478,078.00	9,801,281.00	4,180,109.00	42.65	5,621,172.00	57.35
3	ቤኒሻንጉል ጉምዝ	5,070,755.00	1,268,890.00	9,930.00	0.78	1,258,960.00	99.22
4	ጋምቤላ	2,975,938.00	17,384.00	171.00	0.98	17,213.00	99.02
5	አሮሚያ	29,785,305.00	13,189,916.00	1,392,318.00	10.56	11,797,598.00	89.44
6	ደቡብ	10,542,926.00	3,540,064.00	169,586.00	4.79	3,370,478.00	95.21
7	ሶማሌ	34,840,019.00	2,505,890.00	15,563.00	0.62	2,490,327.00	99.38
8	ትግራይ	5,142,732.00	3,082,969.00	1,921,308.00	62.32	1,161,661.00	37.68

ማስታወሻ: አጠቃላይ ስፋቱ አዲስ አበባን፣ ሀረሪን፣ ድሬ ዳዋንና ውሀማ አካላትን አይጨምርም።

ምንጭ: Water and Land Resource Centre, Addis Ababa University (August 2018). Mapping Soil and Water Conservation 2016. Vol IV-A.

በተመሳሳይ ሁኔታ በአማራ ክልል በእርከን መሸፈን አለበት ከሚባለው 9.8 ሚሊዮን ሔክታር መሬት ውስጥ 42.6% እንደተሸፈነ ሲታመን፣ 57.4% ያህሉ ደግሞ ገና ወደፊት መሰራት እንዳለበት ተመልክቷል።

በአጠቃላይ በቁጥር ከሚገለጹ የክለት መረጃ የበለጠ የሚከተሉት ፎቶ ግራፎች ሁኔታውን የበለጠ ያስረዳሉ።



ምስል 6: ሰሜን ወሎ አካባቢ በጎርፍ የታጥየው የእርሻና የግጦሽ መሬቶች



ምስል 7: ሰሜን ሸዋ በጎርፍ እየተበላ የሚገኝ የእርሻና የግሮሽ መሬት



ምስል 8: ምስራቅ ጎጃም አካባቢ በጎርፍ የተበላ የእርሻና ግሮሽ መሬት



ምዕራብ ጎጃም አካባቢ በጎርፍ የተበላ የእርሻና ግሮሽ መሬት (ፎቶ በዶ/ር ዘርቶ ኃይሉ)²²

²²ዘርቶ ኃይሉ (ዶ/ር) በግብርና፣ በደን፣ ተፈጥሮ ሀብትና መሬት አስተዳደር የረጅም ጊዜ ልምድ ያካበተ ባለሙያ ሲሆን በአሁኑ ጊዜ በፌንላንድ መንግስት በሚደገፈው የመሬት አስተዳደር ፕሮጀክት (REILA) ውስጥ በመስራት ላይ ይገኛል።

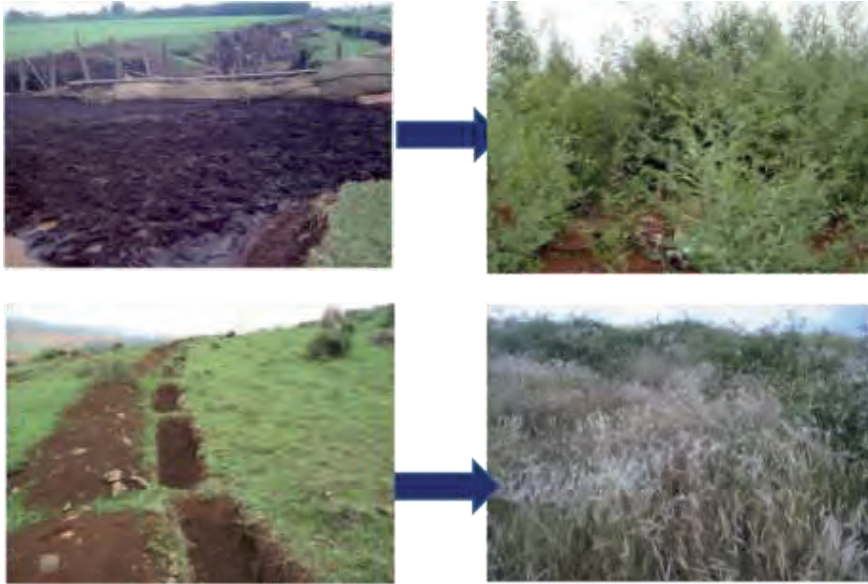
ከፎቶ ግራፎቹ የመሬት ሀብት ክለት በተለይም የአፈር ክለት በየትኛውም አካባቢ ከፍተኛ የተፈጥሮ ሀብት ጉዳትን እያስከተለ ያለ ክስተት መሆኑን መረዳት ይቻላል። ይህም ሁኔታ በምርታማነት የሚታወቁትን አካባቢዎችን ክፉኛ በማጥቃት ላይ ችግር ነው። ይህ ደግሞ የመሬት ሀብት ክለት የክልሉ አንደኛውና ዋናው አሳሳቢ ጉዳይ መሆኑን ያመለክታል።

በሌላ በኩል የመሬት ሀብት ክለት ቀላል የማይባል ጫና ያሳደረ ቢሆንም፣ በክልሉ የተለያዩ የተፈጥሮ ሀብት ማሻሻያ ጥረቶች እንደሚደረጉ መግለጽም ተገቢ ነው። በተለያዩ ጊዜያት በተለያዩ የመንግስታትና በይነ መንግስታት ፕሮግራሞች²³ በርካታ ጥረቶችም ተደርገዋል። እነዚያ የመንግስትም ሆነ የተራይያ ፕሮግራሞች ሊጠቀሱ የሚችሉ መልካም ተሞክሮዎችን እዚህም እዚያም አስገኝተዋል። የሚከተሉት ፎቶ ግራፎች እንደአብነት ሊወሰዱ ይችላሉ።



ምስል 9፡ በአፈርና ውኃ ጥበቃ ስራ ያገገሙ ተፋሰሶች (አዊ ሆን፣ ንጉሳ ወረዳ) (ፎቶ ግራፍ አቶ እንደግ ድረስ)

²³ በWLRRC -AAU report መሠረት Food-for-Work (FFW) (1973—2002), Managing Environmental Resources to Enable Transition to more sustainable livelihoods (MERET, 2003—2015), Productive Safety Net Programs (PSNP, 2005—present), Community Mobilization through free-labor days (1998—present), and the National Sustainable Land Management Project (SLMP I, II, 2008—2018) በሀገር ኃቀፍም ሆነ በክልል ደረጃ የተለያዩ የአፈርና ውሀ ጥበቃ ስራዎች ተከናውነዋል።



ምስል 10: በአፈርና ውኃ ጥበቃ ስራ ያገገሙ ተፋሰሶች (ቡሬ ወረዳ) (ፎቶ ግራፍ በአቶ እንደግ ድረስ)

ከፍ በሎ በተገለጹት ፎቶ ግራፎች እንደታየው በውስን የመልክዓ ምድር አካባቢዎች በየጊዜው እንደምሳሌ የሚወሰዱ የተፈጥሮ ሀብት ማሻሻያና ልማት ተግባራት ቢከናወኑም፣ እነዚያ መልካም ተሞክሮ የሚባሉት ከተወሰኑ አካባቢዎች ውጭ ለመስፋፋት ለምን አልቻሉም? በተለያዩ ቦታዎች ውጤታማ የሆኑ ቴክኖሎጂዎች እየተቀመሩ ተመሳሳይ ለሆኑ ሌሎች አካባቢዎች ጥቅም ላይ እንዲውሉ ተደርገዋል ወይ? በአጠቃላይ በሀገሪቱ ያሉ ቴክኖሎጂዎች ተተንትነው በሠነድ ተዘጋጅተው ለባለሙያዎች ተደራሽ ተደርገዋል ወይ? የሚሉት ጥያቄዎች የዘርፉን ባለሙያዎች ሊያነጋግሩ የሚገባቸው ጉዳዮች ናቸው። ለምሳሌ በፎቶግራፍ 1, 2 እና 3 ላይ የተመለከቱት ዓይነት ጉዳዮች በቀላሉ በገበሬ ንቅናቄ ሊያገግሙ የሚችሉ አይደሉም። ቢያገግሙ እንኳን በየጊዜው የተሰሩ ስራዎችን ለመጠገን የገበሬው ጉልበትና አቅም የሚችለው አይደለም። ያንን ማድረግ ካልተቻለ ደግሞ በእንደዚያ ዓይነት ተፋሰሶች ውስጥ ያሉ አነስተኛ ተፋሰሶች እንዲያገግሙ ቢደረግ እንኳን ተመልሰው በትልቁ ጉዳት የተነሳ መፍትረሳቸው ወይም የታሰበውን ውጤት አለመስጠታቸው ግልጽ ነው።

በቅርቡ የተሰራው የዓለም ባንክ ዳሰሳ WB (2020) ትልልቅ ገደላማ ቦታዎች አካባቢ የዘላቂ መሬት እንክብካቤ ስራ ከፍተኛ የመስሪያ ሀብትና የጥገና ወጪ ስለሚጠይቅ ስራው ሳይጠናቀቅ ፕሮግራሙ ማብቃቱንና ከዚያም በኋላ በፕሮግራሙ ተፋሰስ አካባቢ አዳዲስ ገደላ ገደሎች መፈጠራቸውን ገልጿል። እንደ ዓለም ባንክ ባሉ አካላት

የሚደገፉ ተፋሰሶች በዚህ ሁኔታ የሚቸገሩ ከሆነ፣ ሌሎቹን መደበኛ ጥረቶች ምን ሊሆኑ እንደሚችሉ መገመት ይቻላል።

4.6 መሬት አልባነት

በቀደመው ክፍል እንደተመለከትነው የመሬት ማነስና የህዝብ ቁጥር መጨመር በመሬት መጠቀም ለሚፈልግ ሁሉ የመሬት ሀብት የማግኘት ዕድልን እንደሚያጠብ ወይም እንደሚያሳጣ ግልጽ ነው። በሌላ አባባል የመሬት ሀብት ከህዝብ ቁጥር ጋር ሊሰፋ ወይም ሊጨምር የሚችልበት ተፈጥሯዊ መንገድ የለም (Dessalegn, 2004)። ቀደም ባሉት ክፍሎች ለማብራራት እንደተሞከረው በአማራ ክልል የቤተሰብ የመሬት ይዘታ መጠን የኑሮ ሁኔታን መደገፍ ወደማይችልበት ደረጃ እየደረሰ ይገኛል። በመሆኑም አሁን በምናየው እየጨመረ በሚሄደው የህዝብ ቁጥር እና የመሬት ዕጥረት አውድ ውስጥ በርካታ መሬት አልባ የገጠር ዜጎች በክልሉ እንደሚገኙ ግልጽ ነው። በመገኘታቸው ብቻ ሳይሆን፣ መሬት አልባነቱ መሠረታዊና መፍትሔውም በቅርብ የማይታይ አሳሳቢ ጉዳይ ነው።

በዚህ ረገድ በሀገራችንም ይሁን በአማራ ክልል ደረጃ ስላለው የመሬት አልባነት መጠን የተሟላ መረጃ ማግኘት አስቸጋሪ ነው። ይሁን እንጂ በተለያዩ ጊዜያት በተደረጉ የናሙና ጥናቶች²⁴ በተገኙ ውጤቶች ተመስርቶ የሁኔታውን አሳሳቢነት መረዳት ይቻላል። ለምሳሌ በ2002 በምስራቅ አማራ በተደረገ የድህነት ዳሰሳ የናሙና ጥናት (IDS 2002) መሠረት በዚያ አካባቢ መሬት አልባነቱ ደረጃ 12.8% እንደነበረ ተገምቷል። በቅርቡ በተደረጉ ሌሎች ጥናቶች (BDU 2015, Tadesse A. and Birhanu G. 2018) ከተወሰደው እያንዳንዱ ናሙና ቢያንስ ከ2-3 የቤተሰብ አባል ለስራ የደረሰ ነገር ግን ስራ አልባ ነው። በገጠሩ አውድ ስራ አልባ ማለት በመሠረቱ መሬት አልባ ማለት ነው። ይህ ቁጥር በግርድፉ የመሬት አልባውን ግምት 50% ያደርሰዋል። በዚያው ጥናት ሌላው ቀልብ የሚሰበው መረጃ በየቀበሌው ከመቶ በላይ አዲስ መሬት ጠያቂ ወጣቶች እንዳሉ መገመቱ ነው። ለምሳሌ በዳዋ ጨፋ ወረዳ ከ500 እስከ 600፣ በወገራ ወረዳ 1409 መሬት አልባ ወጣቶች ተመዝግበው መሬት ለማግኘት እየተጠባበቁ ነው። ይህ ሁኔታ በተወሰነ የናሙና ጥናት ከታየ፣ መሬት አልባነቱ በክልሉ ደረጃ ምን ያህል ሊገዝፍና ከቁጥጥር ሊወጣ እንደሚችል በአጭሩ ያመለክታል።

በሰሜን ጎንደር አንድ ወረዳ በሦስት ዓመት (2004-2006 ዓ.ም) ውስጥ ከተመዘገበው 72 የነፍስ ማጥፋት ወንጀል ውስጥ ሀምሳው (69%) ከመሬት ጋር የተያያዘ

²⁴Dessalegn Rahmato (2004) የገለጻቸውን የተለያዩ በውስን አካባቢዎች የተደረጉ ጥናቶችን መመልከት ይቻላል።

እንደነበር የባህርዳር ዩኒቨርሲቲው ጥናት አረጋግጧል (BDU, 2015):: ሌላው አስገራሚ መረጃ 66% የሚሆኑ መሬት አልባ ወጣቶች መሬት ቢያገኙም ወደ እርሻ ስራ የመሰማራት ፍላጎት የሌላቸው መሆኑ ነው (Tadesse A. and Birhanu G. 2018):: ይህ የተለየ ጥልቅ ጥናት የሚጠይቅ ቢሆንም፣ በአብዛኛው አሁን እንደሚያዩት ሊደርሳቸው በሚችል የተበጠሰ አነስተኛ ማሣ ህይወትን መምራት ይቻላል ብለው ባለማመን ሊሆን እንደሚችል ይገመታል::

በሀገራዊውም ሆነ በአማራ ክልል ህገ መንግስት መሬት የማቅረብ ሃላፊነት የመንግስት ሆኖ መደንገጥ ኑሮውን በግብርና ዘርፍ ላይ ለመመስረት ለወሰነ የገጠር ነዋሪ መሬት ማግኘትን ከመንግስት መጠበቁ አጠያያቂ አይደለም:: በሌላ በኩል ደግሞ አሁን ባለው ሁኔታ፣ በተለይ ከፍተኛ የህዝብ ቁጥር በሚገኝባቸው እንደ አማራ ክልል ባሉ አካባቢዎች ለወጣት ጎጆ ወጭዎችና መሬት ፈላጊዎች ሊሰጥ የሚችል ባለቤት የሌለው መሬት ባለመኖሩ መንግስት ያንን የህገ መንግስት ግዴታ እንዲያሟላ የሚያስችል አውድ የለም:: ይህ አውድ ሁለት አስቸጋሪ ሁኔታዎችን ፈጥሯል:: አንደኛ በተለያዩ ምክንያት መሬት የሚፈልጉ አዲስ ጠያቂዎች መንግስት መሬት ይሰጠናል በሚል ተስፋ ቢጠባበቁም፣ ሊፈጸም የማይችል ተስፋ በመሆኑ በተለያዩ ቦታዎች ያሉ የቀበሌና ወረዳ አመራሮች የማህበረሰቡን የጋራ መጠቀሚያ ቦታዎችን (እንደ ግጦሽ ያሉ) እንዲያከፋፍሏቸው ግሬት ማሳደር፣ ካልተሳካም በወረራ የመያዝ ዝንባሌ ውስጥ መግባታቸው ሲሆን²⁵፣ ሁለተኛው መሬት ፈላጊ ወጣቶች ወላጆቻቸውን ካላቸው ይዞታ ላይ እንዲያከፍሏቸው ማስገደድና በዚህም ተወደደም ተጠላም የመሬት መብጠሰትን ማባባስ ናቸው:: እነዚህ ሁኔታዎች በክልሉ በይፋ የሚታዩ አሳሳቢ ክስተቶች ናቸው::

በአጠቃላይ መሬትን መሠረት ያደረገ የገጠር ወንጀል፣ የመሬት ውዝግብ፣ የጋራና የመንግስት ይዞታ ወረራ፣ ከፍተኛ ስደት፣ ፈጣን የሆነ የመሬት ሽፋን (ደን፣ ግጦሽ፣ ረግረግ ወ.ዘ.ተ) መዳከምና መጥፋት በመሬት አልባነት ምክንያት የሚባባሱና ለምግብ ዋስትናም ሆነ ለመሬት ሀብት አጠቃቀምና አስተዳደር መዛባት መሠረታዊ ምክንያት የሚሆኑ ጉዳዮች ናቸው:: ስለዚህ መሬት አልባነትን እንደዋና የልማትና የምግብ ዋስትና አሳሳቢ ችግር አድርጎ መመልከትና ሁኔታውን ለመለወጥ መትጋት በክልሉም ሆነ በሀገር ደረጃ ለነገ የሚባል ጉዳይ አይደለም::

²⁵ግራቱን ለመቋቋም በተለያዩ የገጠር ቀበሌዎች የስራ ዕድል ፈጠራ በሚል የግጦሽ መሬቶች፣ ለእርሻ የማይሆኑ ተራራማ ቦታዎች እየታደሉ እንደሆነ ይታወቃል::

4.7 የምርምርና ስርጸት ደካማነት

የምግብ ዋስትናን ለማረጋገጥም ይሁን የግብርናና ተፈጥሮ ሀብት መሠረት የሆነውን መሬት ለመጠቀም በመጀመሪያ ስለመሬት ሀብቱ በሚገባ ማወቅ ወሳኝ ነው። መጠኑ፣ ያለው ዕምቅ አቅም፣ እየገጠመው ያለው ሰው ሰራሽና የተፈጥሮ ችግር ጥልቀት ካልታወቀና ካልተተነተነ ሀብቱን ለመጠቀም የሚስማማ ተገቢ የልማት መንገድ ለመቀየስ አይቻልም። ይህ ካልሆነ ደግሞ ሀብቱን ተጠቅሞ የምግብ ዋስትናን ማረጋገጥ ቀርቶ ራሱን መሬቱንና የተፈጥሮ ሀብቱን ህይወትንና ኑሮን ሊደግፍ በሚችል ደረጃ ለማቆየት የሚቻል አይሆንም። በዚህ ረገድ ወቅታዊ መረጃ አለመኖር፣ ያሉት መረጃዎች ለስህተት የተጋለጡ መሆንና መረጃዎቹን መጠቀም ለሚፈልግ አካል ተደራሽ አለመሆን አሳሳቢ ጉዳይ መሆኑን መግለጽ አስፈላጊ ነው።

በተለይ የባዮ ፊዚካል መረጃዎችን በየወቅቱ መሰብሰብም ይሁን ወቅታዊ ማድረግ አሁንም በጣም ጥቂት ጥረት ብቻ የሚታይበት ዘርፍ ነው። ዛሬም የአፈርና የመሬት ሀብት ክለትን በሀገርም ይሁን በክልሎች ደረጃ ለመፈተሽ ከተጠባጠሱ ጥቂት የናሙና ጥናቶች ምናልባትም ከአንዳንድ የአካዳሚክ ወይም ውስን የፕሮጀክት ስራዎች በስተቀር ሀገር አቀፍም ሆነ ክልላዊ ሽፋን ያላቸው ሠነዶችን ማግኘት አስቸጋሪ ነው። ብዙዎቹ ከ30 እና 40 ዓመት በፊት የተሰሩ መረጃዎችን እየጠቀሱ የመነጋገር ግዴታ ውስጥ ስለገቡ፣ መረጃዎቹ ከተጠናከሩበት ጊዜ በኋላ የጉዳት መጠኑ ተባብሷል፣ ተሻሽሏል፣ ለምን? የሚለውን ወቅታዊ ሆነው ለማስረዳት አቅም የሚያጥራቸው ናቸው።

በሀገራችን 'ዘመናዊ የመሬት ማኔጅመንት ቴክኖሎጂ' ከተዋወቀ ከ40 ዓመት በላይ ሆኖታል። አብዛኛው ሀገር በቀልም ይሁን እንደ አዲስ የተዋወቁት የመሬት ማሻሻያ ዘዴዎች ተከማችተው የሚገኙት፣ ዝቅተኛ ወይም የተቆራረጠ ዝናብ በሚያገኙና የመሬት መከላት ባጠቃቸው እና ተደጋጋሚ የምርት መቀነስና መታጣት በሚያጠቃቸው በዝቅተኛ እና መካከለኛ ከፍተኛ ቦታዎች ነው። ይህም በመሆኑ በእነዚህ ቦታዎች የመነጨ ምርጥ ልምዶች መኖራቸውን ከማሳወቅ ባለፈ ለሌሎች አካባቢዎች ያላቸውን ጠቀሜታና ውጤታማነትን የሚያመለክት የተመዘገበ ማስረጃ የለም (MoRAD,2010)። የቴክኖሎጂ አማራጮችን የተመለከተ የመረጃ ስርጸት መኖር ወይም አለመኖር በአፈር ጥበቃ ውሳኔ ላይ ዓብይ ተፅዕኖ እንዳለው ዕውቀት ነው (Abonesh T, 2013)። ነገር ግን ከበርካታ የግብርና ዘርፎች መካከል ምናልባትም የሚገባውን ያህል በተጨማሪም ምርምርና ስርጸት ያልታገዘ ዘርፍ የተፈጥሮ ሀብትና አፈርና ውሀ ጥበቃ ነው ማለት ይቻላል። በዚህም ምክንያት በተለያዩ ኪስ ቦታዎች የሚታዩና አስደማሚ የሆኑ የተፈጥሮ ሀብት ጥበቃ ስራዎች በፍጥነት ወደ ሌሎች ተመሳሳይ የግብርና ቀጠናዎች ሲስፋፉ አይታዩም። አንዳንዶቹ ሀገር በቀል የተፈጥሮ

ሀብት ጥበቃ ዘዴዎች ባለሙያዎችን አፍ የሚያሲዙ ቢሆንም²⁶ በክልሉም ይሁን በሀገር አቀፍ ደረጃ የግብርናና የተፈጥሮ ሀብት ዘርፍ ተሰንደው አይገኙም ወይም ተቀምጠው የተፈጥሮ ሀብት ጥበቃና እንክብካቤ የስርጸት አካል ሲሆኑ አይታዩም። አብዛኞቹ ዘዴዎች ከፕሮጀክቶች አጥር የወጡ አይደሉም ወይም ፕሮጀክቶች ሲያበቁ ቀጣይነት አይኖራቸውም። የአካባቢና የተፈጥሮ ሀብት ጥበቃ ዘዴዎች በአብዛኛው ውጤታማና ከወጪ አንጻር ርካሽ ቢሆኑም የተዘነጉ ናቸው (Yeraswork 1995 as quoted in Desalegn 2009)።

ስለዚህ የመረጃ ድርቅና ቆሞ ቀርነት እንደ አንድ አሳሳቢ ጉዳይ ለክልሉም ሆነ በሀገር አቀፍ ደረጃ መነሳት ያለበት ጉዳይ ነው። ለምሳሌ በቅርብ ጊዜ የመሬት አስተዳደር ስራን በዘመናዊ መንገድ ለማከናወን እንዲቻል በተለይ በአማራ፣ ኦሮሚያ፣ ደቡብና ትግራይ ክልሎች ወቅታዊ የአየር ፎቶግራፎችን መሠረት ያደረገ ሰፊ ስራ እየተሰራ ነው። ይሁን እንጂ ያው መረጃ ወቅት ሳያልፍበት ለመሬት አጠቃቀም ዕቅድ ዝግጅትና ቁጥጥር በስፋት ሲውል አይታይም። የመረጃ ተደራሽነት አንድ ጉዳይ ቢሆንም፣ በእጅ ያለ መረጃን በተገቢው መንገድ ለመጠቀም አለመቻልም ሌላው አሳሳቢ ጉዳይ ነው። አንዳንድ ጊዜ መረጃ ማመንጨት፣ የመነጨን መረጃ ተደራሽ ማድረግ፣ በተገኘ መረጃ የፖሊሲ መንገድን ማፋፋትና ፖሊሲን በአዎንታዊ ጎኑ ማስተካከል ‘የፖለቲካ ምርጫ’ (Political choice) ይመስላል። ጉዳዩ ሰፊ ሀብት የሚጠይቅና የቴክኒክ ብቃትም የሚሻ ቢሆንም ጥረቱ አዝጋሚ መሆኑ ግልጽ ነው። ከዚህ በተጨማሪ ሀገራዊ የመረጃ ባህሉን ጥቅም አልባ የሚያደርገው በተለይ የመሬት አጠቃቀምና ሽፋን መረጃው በስፋት፣ በተሟላና ጥራት ባለው መልክ አለማግኘቱ ብቻ ሳይሆን፣ አለ የሚባለው መረጃ አብዛኛውን ጊዜ በግለሰቦች ወይም ተደራሽነቱን ውስን ማድረግ በሚፈልጉ ተቋማት እጅ መሆኑ ነው (WLRC, 2018)።

ይህ ሁኔታ በመሬት አጠቃቀምና የመሬት ሽፋን መረጃዎች ብቻ ያልተወሰነ መሆኑን መረዳት ያሻል። ስለዚህ በየትኛውም የሀገራችን የምግብ ዋስትናም ሆነ የመሬት አስተዳደርና ፖሊሲ ጉዳዮች ዙሪያ የመረጃ ማመንጨት፣ ወቅታዊነትና ተደራሽነት አውድ እንደ አንድ ትልቅ አሳሳቢ የልማት ጉዳይ መታየቱ አስፈላጊና የዘገየ ጉዳይ ነው። ከዚህ ጋር በተያያዘ በተለይም በመሬት አስተዳደር ዘርፉ ምርምሩም ሆነ ስርጸቱ ተግባሩ የሚጠይቃቸው አራት ኃላፊነቶች (የመሬት ይዞታ፣ የመሬት

²⁶በዚህ ዘርፍ በተለይ ሚሊዮን ዓለማየሁ ያደረጋቸውን ጥናቶች 1. Million Alemayehu, 2001, “ Indigenous Conservation Practices in Northern Shewa Administrative Zone, Amhara Regional State” In Zenebework Tadesse(ed.) In Environment and Development in Ethiopia: Proceedings of the Symposium of the Forum for Social Studies. Addis Ababa, 15-16 September 2000. 2. 1996, “Traditional ditches in northern Shewa, Ethiopian Highlands”. In Reji et al (eds.) Sustaining the Soil: Indigenous Soil and Water Conservation in Africa. Earthscan Publications Ltd. London. መመልከት ጠቃሚ ነው።

ግመታ፣ የመሬት አጠቃቀምና ቁጥጥር እንዲሁም የመሬት ልማት) ላይ የተመሠረተ አድማስ እንዲኖረው አድርጎ መቃኘት ወሳኝ ነው። አሁን ባለው ሁኔታ አሳሳቢነትን ከመንገር ያለፈ መፍትሔ ለማቅረብ የሚያስችል የምርምር ተግባር ወጥነት ባለው መንገድ እየተከወነ ነው ማለት አይቻልም። ተጨባጭና ለፖሊሲ ውሳኔ መረጃ ሰጪ የሆነ የምርምር ልምድ አለመኖርን በራሱ በምግብ ዋስትናም ይሁን በመሬት ዘርፍ፣ በሀገርም ይሁን በአማራ ክልል ደረጃ ከሚታዩ አሳሳቢ ጉዳዮች እንደ አንዱ አድርጎ መረዳት ወሳኝ ነው።²⁷

5 ማጠቃለያ

ቀደም ባሉት ክፍሎች እንደተገለጸው የአማራ ክልል ከ2000 እስከ 2016 ባለው ጊዜ ውስጥ ፍጹም ድህነትን በ37.6% ለመቀነስ የተቻለ ቢሆንም የምግብ ድህነትን መቀነስ የተቻለው ግን በ3.7% ያህል ብቻ ነው። በዚህ ረገድ በሀገሪቱ በአማካይ ከተደረገው የ40% መሻሻልና በሌሎች ተመሳሳይ ክልሎች በተመሳሳይ ጊዜ የተመዘገበው ዝቅተኛው መሻሻል ከ30% በላይ መሆኑን ስንገነዘብ፣ ክልሉ በዚህ ረገድ ገና ያልተጀመረ መንገድ እንዳለበትና የምግብ ዋስትና ችግር ከፍተኛና አሁንም ያልተሻገረው የልማት ጉዳይ መሆኑን ያመለክታል።

የመሬት ፖሊሲውን ወደተግባር ለመለወጥና ክልላዊ የመሬት አስተዳደርና ስርዓት ግንባታን ከሌሎች ክልሎች በተሻለ ሁኔታ መጀመሩ ዕሙን ነው። በዚህ ረገድ በተለይ ስራውን በጀመረባቸው ወቅቶች ላስቀመጣቸው፣ የይዘታ ባለቤትነት ስሜትን የመመለስና መሬት ባላቸው ገበሬዎች ዘንድ የነበረውን የመነጠቅ ስጋት ማስቀረቱም ወይም ትርጉም ባለው ሁኔታ መቀነሱም ግልጽ ነው። ከዚህም በተጨማሪ በተለያዩ ዳሰሳዎችና ጥናቶች እንደተረጋገጠው በመጀመሪያው የሰርቲፊኬትና ተዛማጅ የመሬት አስተዳደር ጥረት ተፈጥሯዊ ምላሽ ሊባሉ የሚችሉ አዎንታዊ ውጤቶች ተመዝግበዋል። ለምሳሌ በይዘታ ላይ ተጨማሪ ሀብት የማፍሰስና ምርትና ምርታማነትን የመጨመር ፍላጎት ማደግ፣ መሬቱ ይነጠቃል የሚል ስጋት

²⁷እንደ ኤርፓዊያኑ አቆጣጠር በታህሳስ ወር 2019 'መሬትና የምግብ ዋስትና' በሚል አርዕስት በፎረም ፎር ሶሻል ስተዲስ በተዘጋጀ የውይይት መድረክ ላይ የምናከብራቸው አቶ ደሳለኝ ራህማቶ ለውይይት መነሻ የሚሆን የመሬት ይዘታ ጉዳይን የተመለከተ አጠቃላይ ዳሰሳ አቅርበው ነበር። በዚያ ውይይት ላይ ተደጋጋሚ ይነሳ የነበረው 'ላቀረብክልን ችግሮች የመፍትሄ ሀሳብ አልነገርክንም' የሚል ሀሳብ ነበር። በወቅቱ የአቶ ደሳለኝ መልስ 'አፈራሰሁ' የሚል ነበር። አቶ ደሳለኝ ያንን ሲል የአካል ፍርሀትን ሳይሆን ችግሮችን ለመረዳትና መወሰድ የነበረባቸውን እርምጃዎች ደረጃ በደረጃ እንደሀገር ባለመውሰዳትን የመሬት ዘርፍ ከመወሰሰስ አልፎ በፖለቲካና ሌሎች ወቅት አመጣሽ አጀንዳዎች መተብተቡንና በአንድ የዳሰሳ ጥናት ምላሽ የማይገኝለት ደረጃ ላይ መድረሱን ለማስረዳት እንደተናገረው እገምታለሁ። በተመሳሳይ ሁኔታ በአንድ ወቅት በአማራ ክልል የመጀመሪያ ደረጃ ሰርቲፊኬት ለባለይዘታዎች መስጠት ሲጀመር የክልሉ የመሬት አስተዳደርና አጠቃቀም ባለስልጣን ሰራተኞች ሰርቲፊኬት የተቀበሉ ገበሬዎችን ስሜት ይጠይቁ ነበር። ከተጠያቂዎቹ አንዱ ገበሬ ምን ተሰማዎት? ሲባሉ 'እኔና መሬቱ የተዋወቅነው፣ እኔ ሳውቅ እሱ ሲያልቅ' እንዳሉ ሰምቻለሁ። ደስ ብሎኛል ግን ምን ዋጋ አለው? ዘገያችሁ፣ ቀደም ብትሉ ኖሮ ለማለት እንደሆነ በወቅቱ ተረድቻለሁ። አሁንም በመሬት ጉዳይ የገበሬውን አባባል ከመድገም ውጭ የተዘጋጀ መፍትሔ ማስቀመጥ አስቸጋሪ ይሆናል።

መወገድ፣ በማሳ ላይ የአፈርና ውሀ ጥበቃ ተግባራትን ለመስራትና ወጭም ለማውጣት ፈቃደኛ መሆን፣ ለሚሰጠው ሰርቲፊኬት ክፍያ ቢኖር የመክፈል ፈቃደኝነት፣ መሬቱን አስፈላጊ ከሆነ ይወሰዳል ከሚል ስጋት ውጭ ሆኖ የማክራየት ስሜት፣ በተለይ ደግሞ የሁለተኛ ደረጃ ሰርቲፊኬት ከተጀመረ በኋላ የመጠቀም መብትን ተጠቅሞ ብድር የመውሰድና የገቢ ምንጭን የማበራከት ዕድል ሊጠቀሱ ይችላሉ። እነዚህ ዝንባሌዎችና አውዶች ስራው በተጀመረበት ወቅት ከነበሩ አስቸጋሪ አውዶች አንጻርና በተለይም በፌዴራል ደረጃ ይህ ነው የሚባል ተቋማዊ አደረጃጀትና ድጋፍ ካልነበረበት ሁኔታ ጋር ሲነጻጸሩ ክፍተኛ ውጤቶች ተደረገው የሚወሰዱ ናቸው።

በክልሉ ሰፊ የሆነ የመሬት አስተዳደርና ሰርቲፊኬሽን ስራ ቢከናወንም ክልሉ አሁንም የምግብ ዋስትናን በቤተሰብ ደረጃ ለማረጋገጥ እየታገለ መገኘቱና በተፈጥሮ ሀብት ጥበቃና ሌሎች የልማት ዘርፎች ችግር የሚታይበት ለምንድ ነው? የሚሉና ሰርቲፊኬቱ ቢያንስ የተፈጥሮ ሀብት ጉዳት ተግዳሮቱን ማስወገድ ነበረበት የሚሉ ሀሳቦች ሲነሱ ይሰማል። ሀሳቡ መነሳቱ ተገቢ ቢሆንም፣ የመሬት አስተዳደርና ሰርቲፊኬሽን ስራ ብቻውን የምግብ ዋስትና ችግርንና የመሬት ሀብትና አፈር ክለትን ለመከላከል መድሀኒት ሊሆን እንደማይችል መረዳት ያሻል። የመሬት ዘርፉ ከሌሎች የልማት ዘርፎች ጋር ያለው ጥምረትና ተቀናጅቶና ተናብቦ የመስራት ልምድ ወሳኝነት አለው ነ። ለምሳሌ የመሬት አልባነት ችግር በመሬት አስተዳደር ወይም መሬት በመስጠትና በመንሳት ስራ ብቻ ምላሽ የሚያገኝ ጉዳይ አይደለም። አሁን ባለው ሁኔታ የመሬት አልባው ጉዳይ የኔ ሀላፊነት ነው የሚል አንድም ዘርፍ የለም። ከዚያም በላይ የችግሩን ስፋትና ጥልቀት እንኳን ለማወቅ ይህ ነው የሚባል ጥናት አልተደረገም። በዚህ ሁኔታ መሬት አልባነት በምግብ ዋስትና ላይ የሚያስከትለው ጫናና ችግር በሰርቲፊኬሽን ስራ ይፈታል የሚል መደምደሚያ ላይ ሊደረስ አይችልም።

ከፍ ባለሉት ክፍሎች ውስጥ አሳሳቢ ተብለው የተገለጹ ነጥቦችም የአንድ ዘርፍ ጥረት ብቻ የሚፈታቸው ጉዳዮች እንዳልሆኑ መረዳት ያስፈልጋል። በብዙ ዘርፎች የማሻሻያ እርምጃ የሚባሉት በተጨማሪ ጥናት እየተደገፉ የሚከወኑ ናቸው ለማለት አይቻልም። ለምሳሌ የምርት ኩታ ገጠም ሙከራ መልካም መሆን አንድ መንገድ ብቻ ነው። ከመሬቱ ሁኔታና ከገበሬው አቅጣጫ አኳያ እየታየ ነው የሚል እምነት የለም። በሀገራችን አሁን በግብርና ትራንስፎርሜሽን ኤጀንሲ እየተሞከረ ያለው የግብርና ሰብሎች ኩታ ገጠም የምርት ዘዴ በአነስተኛ ገበሬዎች ዘንድ ያለን የአመራረት ውሳኔዎችን በማጣጣም መሬታቸውን ኩታ ገጠም በማድረግ እንዲሳተፉ ማስቻል ነው። ይህ አንድ ማህን በቅርጽና በመጠን ለማስተካከል እንደመነሻ ሊረዳ ይችላል (Zewude Y. and Tamene L. 2020)። ይሁን እንጂ አሁን ባለው የማሳ

መበጣጠስ፣ መበታተንና ማነስ የትኛው የማጣጣም መንገድ የተሻለ ነው? ውጤቱስ ምን ሊሆን ይችላል የሚሉት ጥያቄዎች መልስ ሊያገኙ ይገባል። በተጨማሪም የማህ ማጣጣም ወይም ማዋሃድና ማስተካከል ማመልከቻ (Index) ምን ያህል ነው የሚለው በጥልቀት የተጠናና በተለይ ለፖሊሲ አውጭውና ውሳኔ ሰጭው አካል በሚረዳ መልክ መረጃ የለውም።

ሌላው ሊሰመርበት የሚገባው ነጥብ፣ ከቅርብ ጊዜ ወዲህ የተለያዩ ጥረቶች እየተደረጉ ቢሆንም በተቋም ግንባታና ቀጣይ የመሬት አስተዳደር ስራ ረገድ ዘርፉ እንደ አጀማመሩ የሚፈለገውን ያህል ተቋማዊ ማሻሻያውን በፍጥነት ሰርቷል ለማለት አይቻልም። በተለይ የፖለቲካ አካሉ ቶሎ ቶሎ መቀያየርና ተግባሩን ከሰርቷል አካሉ መስጠት በላይ አድርጎ ያለመገንዘብ ዳተኝነት በጉልህ የሚታይ የዘርፉ ተግዳሮት ነው።

በመጨረሻ ምናልባት ብዙዎች ለተዘረዘሩ አሳሳቢ ጉዳዮች ቁርጥ ያለ የመፍትሔ ሀሳብ ይጠብቁ ወይም ለማንበብ ይመኙ ይሆናል። ሀሳቡ መልካምና አዎንታዊ ቢሆንም በቀመር ደረጃ እንዲህ ይሁን ለማለት የቀለለ ዘርፍ አለመሆኑን መረዳት ያስፈልጋል። በአንድ ‘ብርማ ጥይት’ (Silver Bullet) ሊወገድ የሚችል የመሬትና የምግብ ዋስትና ችግር ጉዳይ ሊኖር አይችልም። ለመፍትሄ መዘግየታችን ልክ የለውም። ከ2000 ጀምሮ በየክልሉ የመሬት አስተዳደርን ለማሻሻል እንቅስቃሴ ሲደረግ፣ በፌዴራል ደረጃ ክልሎችን የሚደግፍ አደረጃጀት አስፈላጊ እንደሆነ ለመገንዘብ ለማቋቋም የተደረገው ጥረት አስር ዓመታት ፈጅቷል። ቢሆንም ቢያንስ ዛሬ እንደመነሻ የመሬት ጉዳይ የህዝብ አጀንዳ ሆኖ ለውይይት ክፍት መደረጉና ውይይቱና ክርክሩ ቅድሚያ ሊሰጠው የሚገባና ዘርፉ አይነኬ አጀንዳና በሬሳዬ ላይ መባሉ ማብቃት ይኖርበታል። ይህ ከሆነ የመሬትን አጀንዳ ለሰፊ ውይይት፣ ክርክር፣ ምርምር መክፈት የመፍትሔው መጀመሪያ እርምጃ ይሆናል።

ዋቢ መጻሕፍትና ጽሁፎች

- Abegaz Gizachew. 1995. Soil erosion assessment: Approaches, magnitude of the problem and issues on policy and strategy development (Region 3). Paper presented at the Workshop on Regional Natural Resources Management Potentials and Constraints, Bahir Dar, Ethiopia, 11–13 January 1995. Bureau of Natural Resources and Environmental Protection, Bahir Dar, Ethiopia.
- Abonesh T. 2013. Institutional-Economic Incentives for Sustainable Watershed Management in the Blue Nile River Basin. PhD Thesis. Vrije Universiteit, Amsterdam.
- PRSP (PASDEP). Research Papers. Future Agricultures.
- Amsalu, Stroosnijder, & de Graaff (2006). Long-term dynamics in land resource use and the driving forces in the Beressa watershed, highlands of Ethiopia. *Journal of Environmental Management*. Volume 83, Issue 4. Pages 448-459. <https://www.sciencedirect.com/science/article/pii/S0301479706001873>
- ANRS (1999). Regional Conservation Strategy. Introduction and The Natural Resource Base. Vol.I. Bahir Dar.
- ANRS(1996 E.C). Draft Land Use Directives [Amharic]. Bureau of Agriculture.
- (1997 E.C). Rural Land Use and Administration Policy and Proclamation [Amharic].
- ANRS (2002): Amhara National Regional State Food Security Strategy and Programme.
- Arlène Alpha and Samuel Gebreselassié (2015): Governing Food and Nutrition Security in Food-Importing and Aid-Recipient Countries: Burkina Faso and Ethiopia. FOODSECURE Working paper no. 34. https://www.wecr.wur.nl/WECR-General/FoodSecurePublications/WP34_Governing-FNS.pdf
- Berhan G. (2010). Review of Land Degradation and Land Management in Ethiopia up to 2008/09. In Sue Edwards (Eds.) *Ethiopian Environment Review*. No.1, 2010. Forum for Environment. Ethiopia. PP 187-214.
- BDU (2015). Assessment of the Implementation of Rural Land Laws in Amhara National Regional State. ILA in Collaboration with ANRS BoEPLAU, Supreme Court, and Justice Bureau. Bahir Dar.
- CSA and WFP (2019). Comprehensive Food Security and Vulnerability Analysis (CFSVA).P4.
- Deininger, K, Daniel Ayalew Ali, and Tekie Alemu (2009). Impacts of Land Certification on Tenure Security, Investment, and Land Markets. Evidence from Ethiopia. Discussion Paper Series. EFD.

- Deininger, K., Ali, D. A., Holden, S. T., & Zevenbergen, J. (2008). Rural Land Certification in Ethiopia: Process, Initial Impact, and Implications for Other African Countries. *World Development*, 36(10), 1786–1812.
- Dessalegn R. (1994). Land Policy in Ethiopia at Crossroads. In. Dessalegn (Ed.) Land Tenure and Land Policy in Ethiopia after the Derg. Norway: Reprocentralen AVH.
- Dessalegn R. (2009). Land Registration and Tenure Security, Acritical Assessment. In *The peasant and The State, Studies in Agrarian Change in Ethiopia 1950s-2000s*. PP. 181-228)
- (2009). *The Peasant and The State. Studies in Agrarian Change in Ethiopia 1950s-2000s*. AAU Press.
- (2004). Searching for Tenure Security? The land System and New Policy Initiatives in Ethiopia. FSS Discussion Paper No. 12. Addis Ababa.
- Dessalew Meseret (2016). Land Degradation in Amhara Region of Ethiopia: Review on Extent, Impacts and Rehabilitation Practices. *Journal of Environment and Earth Science*. www.iiste.org ISSN 2224-3216 (Paper) ISSN 2225-0948 (Online) Vol.6, No.1, 2016.
- Desta L, Menale K, Benin S and Pender J (2000). Land degradation and strategies for sustainable development in the Ethiopian highland, Amhara region: socio-economic and policy research working paper 32. International Livestock Research Institute.
- EEA/EEPRI (2002). Land Tenure and Agricultural Development in Ethiopia. A Research Report. October 2002.
- FDRE (1995 ጥ.፱). Constitution of the Federal Democratic Republic of Ethiopia. Proclamation No. 1/1995. Addis Ababa.
- EPLAUA (2003). Preliminary Report on Land Administration Project. Implemented by EPLAUA. Supported by Sida-Amhara Rural Development programme. Bahir Dar.
- FAO 1986. Ethiopian highlands reclamation study, Ethiopia. Final report, Rome.
- (1996). World Food Summit 13-17 Nov. 1996.Rome. http://www.fao.org/wfs/index_en.htm
-(2019). The State of Food Security nutrition in The World. <http://www.fao.org/state-of-food-security-nutrition>
- FF (2018). Global Food Security Strategy (GFSS). Ethiopia Country Plan. September 2018.
- Hurni, H. (1988). Degradation and conservation of the resources in the Ethiopian highlands.

- Mountain Research and Development 8(2/3): 123-130.
- Hoben, Allan (2000). Ethiopian Rural Land Tenure Policy Revisited. Paper Presented at the Symposium for Reviewing Ethiopia's Economic Performance 1991-1999. Organised by Inter-Africa Group, Addis Ababa, April 26-29.
- IDS (2002). Destitution in the North-eastern Highlands (Amhara Region). Interim Report. Policy Consultation Workshops. Bahir Dar.
- IFAD (2012). The future of world food and nutrition security. Investing in smallholder agriculture – an international priority.
https://www.ifad.org/documents/38714170/39150184/The+future+of+world+food+security_e.pdf
- IFPRI (2020): Global Hunger Index, Ethiopia.
<https://www.globalhungerindex.org/ethiopia.html>
- Kedir Hussien (2017). Determinants of food security: evidence from Ethiopian Rural Household Survey (ERHS) using pooled cross-sectional study.
<https://link.springer.com/article/10.1186/s40066-017-0153-1>.
- L. Timberlake (1985). Africa in Crisis. The cause, the cures of environmental bankruptcy. Published by the International Institute for Environment and Development, London and Washington, DC.
- MoA (2020). Ethiopia Rural Productive Safety Net Programs (RPSNP). Annual Report July-June , EFY 2012.
- MoRAD (2009): Food security Programme 2010-2014. P.6.
- Daniel D. (Ed.) 2010: Sustainable Land Management Technologies and Approaches in Ethiopia. EthIOCAT 2010. MoARD. Addis Ababa.
- NRR (2002). Government of Ethiopia, Addis Ababa.
- PDC (2018). Poverty and Economic Growth in Ethiopia 1995/96-2015/16. December 2018 Addis Ababa.
- S, Holden and Hosaena G. (2016). Land tenure reforms, tenure security and food security in poor agrarian economies: casual linkages and research gaps. Global Food Security. www.elsevier.com/locate/gfs.
- Samuel Gebreselassie, Oliver K. Kirui and Alisher Mirzabaev (2016). E. Nkonya et al. (eds.), Economics of Land Degradation and Improvement – A Global Assessment for Sustainable Development, DOI 10.1007/978-3-319-19168-3_14. PP. 401-430.
- Stefan Dercon (1999). Ethiopia Poverty Assessment Study. IFAD
- Tadesse A. and Birhanu G. (2018). Land, Landlessness and Poverty in Amhara Region. In Desalegn Rahmato (Ed.) 2018. Land, Landlessness and Poverty in Ethiopia. Research Findings from four National Regional States. FFS. Addis Ababa.

- Temesgen Gashaw (2015). Soil erosion in ethiopia: extent, conservation efforts and issues of sustainability. PJ Palgo Journal of Agriculture. Volume 2 Issue 2, February 2015 Page 38 – 48. <http://www.palgojournals.org/PJA/Index.htm>
- UN HABITAT (2008). Land Registration in Ethiopia: Early Impacts on Women. Summary Report. Global Land Tool Network.
- UNDP (2014). Country Economic Brief. Analysis Issue No. 1/Feb.2014.
- USAID (2008). Ethiopia: Strengthening Land Tenure and Land Administration Programme (ELTAP): Evaluation. Final Report. Washington, DC. April 2008.
- WLRC (2018). Land Use and Land Cover Mapping, Change Detection and Characterization of Ethiopia. Vol.II and Vol. IV. AAU. Addis Ababa.
- World Bank (2011). Options for Strengthening Land Administration. Document of the World Bank. Report No: 61631- ET.
- (2014). Productive Safety Nets Project 4. Project Appraisal Document (PAD) P146883.
- (2015). Project Appraisal Document (PAD), Productive Safety Net Programme (PSNP) IV.
- (2017). Country Partnership Framework for the Federal Democratic Republic of Ethiopia FOR THE PERIOD FY18–FY22.
-(2020). Project performance assessment report. SLMP I and II. July, 2020. Ethiopia.
- Yigremewu Adal (1997). Rural Landholding Readjustment in West Gojjam, Amhara Region. Ethiopian Development Journal of Research. Vol. 19.
-(2002). Review of Landholding Systems and Policies in Ethiopia under the Different Regimes. EEA/EEPRI. Working paper No. 5/2002.
- Z. Donnerfeld, J.Cilliers, S.Kwasi and L.Welborn (2019). Institute for Security Studies (ISS). Emerging Giant. Potential pathways for Ethiopia 2040. P.3.
- Zewude Y. and Tamene L. (2020). Toward an inclusive and evidence-based approach to farmland consolidation in Ethiopia. International Center for Tropical Agriculture. Addis Ababa, Ethiopia. 30 p.

ሠንጠረዥ 13: የአፈር መከላከያ ሂደት ግምት በተለያዩ ሁኔታዎችና ባለሙያዎች እንደቀረበው

አጥኚ/ዐሀፊ ²⁸	ከአርሻ መሬቶች በዓመት የሚከለ የአፈር መጠን ግምት (በቶን/ሐክታር/በዓመት)
FAO/EHRS 1986	130
Hurni 1988: soil conservation research project	42
Belay Tegene 1992	75
Azene Bekele 1997	100
Tamire Hawndo 1996	300
Mechanism to Combat of Desertification of the UN (UNCCD)	30,000 ha (Agricultural land Land) due to water erosion.
National Review Report, 2002	2 million ha Degraded
Dregne, H. E. (1991). Human activities and soil degradation. Semiarid Lands and Deserts: Soil Resource and Reclamation, 19, 335.	an irreversible soil productivity loss in about 20 % of Ethiopia agricultural land due to water erosion
Berry, L. (2003). Land degradation in Ethiopia: Its extent and impact. A study commissioned by the GM with WB support.	<ul style="list-style-type: none"> • 1 billion tons of topsoil annually as a result of soil erosion alone • 3% AGDP or \$106 million (1994\$).
Yesuf, M., Mekonnen, A., Kassie, M., & Pender, J. (2005). Cost of land degradation in Ethiopia: A critical review of past studies. http://www.efdnitiative.org/sites/default/files/costs_of_land_degradation_in_ethiopia_v2_final.pdf . Accessed 11 Sep 2015.	\$23 million of forest as a result of deforestation and \$10 million of livestock capacity are also reported annually
Teketay, D. (2001). Deforestation, wood famine, and environmental degradation in Ethiopia's highland ecosystems: Urgent need for action. Northeast African Studies, 8(1), 53—76.	grain production lost due to land degradation in 1990 would have been sufficient to feed more than four million people.
Bojö, J., & Cassells, D. (1995). Land degradation and rehabilitation in Ethiopia: A reassessment. Working Paper No. 17,	3 % of the agricultural gross domestic production

²⁸በሊስቱ ላይ የመጀመሪያዎቹ 5ቱ በምንጭነት በተጠቀሰው ሪፖርት እንዳለ የቀረቡ ሲሆን፣ ሌሎች ከየምንጮቹ የተሰበሰቡ ናቸው።

መንበሩ አለባቸው

World Bank, 1995, pp. 36.	
Sonneveld, B. S. (2002). Land under pressure: The impact of water erosion on food production in Ethiopia. Netherlands: Shaker Publishing.	potential reduction in production of 10—30 % by 2030.
Le, B. Q., Nkonya, E., & Mirzabaev, A. (2014). Biomass productivity-based mapping of global land degradation hotspots. ZEF-Discussion Papers on Development Policy No. 185, Bonn, Germany.	land degradation occurred in about 228,160 km ² (or 23 % of total land area) between 1982 and 2006.

Source: Eyasu (2003 cited in Samuel et al. 2016. Economics of Land Degradation Improvement)

